

Glasmåleri i Glasriket

En dokumentation

Susann Johannisson

Kalmar läns museum
Byggnadsantikvarisk rapport 2020



Glasmåleri i Glasriket

En dokumentation

Text	Susann Johannisson, Kalmar läns museum Arbetet har skett från Kalmar läns museum, i samråd med Kulturparken Småland/Smålands museum.
Granskning	Texten har granskats av glasantikvarie Björn Arfvidsson, Kulturparken Småland/Sveriges glasmuseum, glashistoriker Gunnel Holmér samt av Lotta Lamke, Länsstyrelsen i Kalmar län.
Bilder	Susann Johannisson om inte annat anges.
Bild framsida	Charlotta Kjellander målar formgivare Ulrica Hydman-Valliens mönster vid Kosta glasbruk våren 2020.
Layout	Stefan Siverud, Kalmar läns museum
Utgivare	Kalmar läns museum 2020
ISBN	978-91-85926-93-0
Informanter	Charlotta Kjellander och Maria Lorenz från Kosta glasbruk; Cecilia Almqvist, glasmålare; Karl-Gustav Zenkert, tidigare Åfors glasbruk; Lena Dahlman, Eva Kraemer Karlsson, Jenny Petersson och Åsa Erlandsson Sevenius, tidigare glasmålare vid Åfors glasbruk; Peter Lejon och Björn Boode, glaskännare; Lars Gösta Magnusson, tidigare chef glasmåleriet i Kosta; Christina Lund, tidigare glasmålare på Orrefors glasbruk; Susann Diesner, barnbarn till glasmålare Karl Diesner och glassamlare; Håkan Henriksson, glaskännare Hovmantorp; Anders Lindblom, son till glasmålare Arne Lindblom; Micael Mårbo, Nybro glasbruk; Börje Åkerblom, glasexpert; familjen Andersson, Gullaskrufs glasbruk; Margareta Arteus Thor, Frommens förlag; samt litteratur, se sidan 83 i detta dokument. Ett särskilt tack till alla målarna i Kosta.
Finansiering	Dokumentationen har möjliggjorts genom bidrag från Länsstyrelsen Kalmar län, diarienummer 436-9641-2019.

Innehåll

Inledning	6
Definitioner och avgränsningar	6
Kunskapsläget för det historiska glasmåleriet i Glasriket	7
Historik	8
Glasmåleri i Europa i äldre tid	8
Glasmåleri i Sverige i äldre tid	8
Glasmåleri i Glasriket innan år 1900	9
Glasmåleri i Glasriket cirka 1900–1950	11
Manliga glasmålare ersattes av kvinnliga	26
Glasmåleri i Glasriket cirka 1950 och framåt	27
Glasmålarens hantverk	41
Yrkesrollen	42
Arbetsmiljön	44
Att måla med glasfärg	45
Tillredning av färgen	45
Frihandsmålning, penselmålning	52
Spraymålning	62
Dekorera glas med hjälp av dekaler, klichéer och stämplor	65
Glasbränningen	70
Glasmåleriet – lokalen	79
Glasmåleri i Glasriket idag	82
Litteratur och andra referenser	84
Bilagor	85
Bilaga 1. Glasmålare i modern tid – och deras initialer	85
Bilaga 2. Informationsblad för personalen i Orrefors Kosta Boda AB, Nr 5 maj 1995	90

Inledning

Det särpräglade kulturarv och de kulturmiljöer som uppkommit ur den utbredda tillverkningen och vidareförädlingen av glas inom Glasriket har sedan decennier uppmärksammats av den regionala kulturmiljövården. Detta kulturarv är även av nationellt intresse. Glasnäringen i området har under de senaste decennierna genomgått stora förändringar, med nedlagda glasbruk och en växling från industriarbetsplatser med massproduktion till studioglashyttor och återvinningshyttor med produktion av mindre serier och unikat. I denna omställning har många traditionella produktionstekniker minskat eller helt försvunnit och med dem ett humankapital i form av hantverksskicklighet och kunnande. Under ett antal år har länsstyrelsen gett bidrag till projekt som syftar till att dokumentera sådana försvinnande tekniker och deras historiska kontext. ”Glasmåleri i Glasriket – En dokumentation” utgör en fortsättning i en serie av skrifter, där de tidigare beskrivit degeltillverkning, träformstillverkning, pressat glas, samt slipat och graverat glas. Dessa dokumentationer bidrar till att stärka förståelsen för de historiska processer och delar av den kultur som format Glasrikets kulturmiljöer.

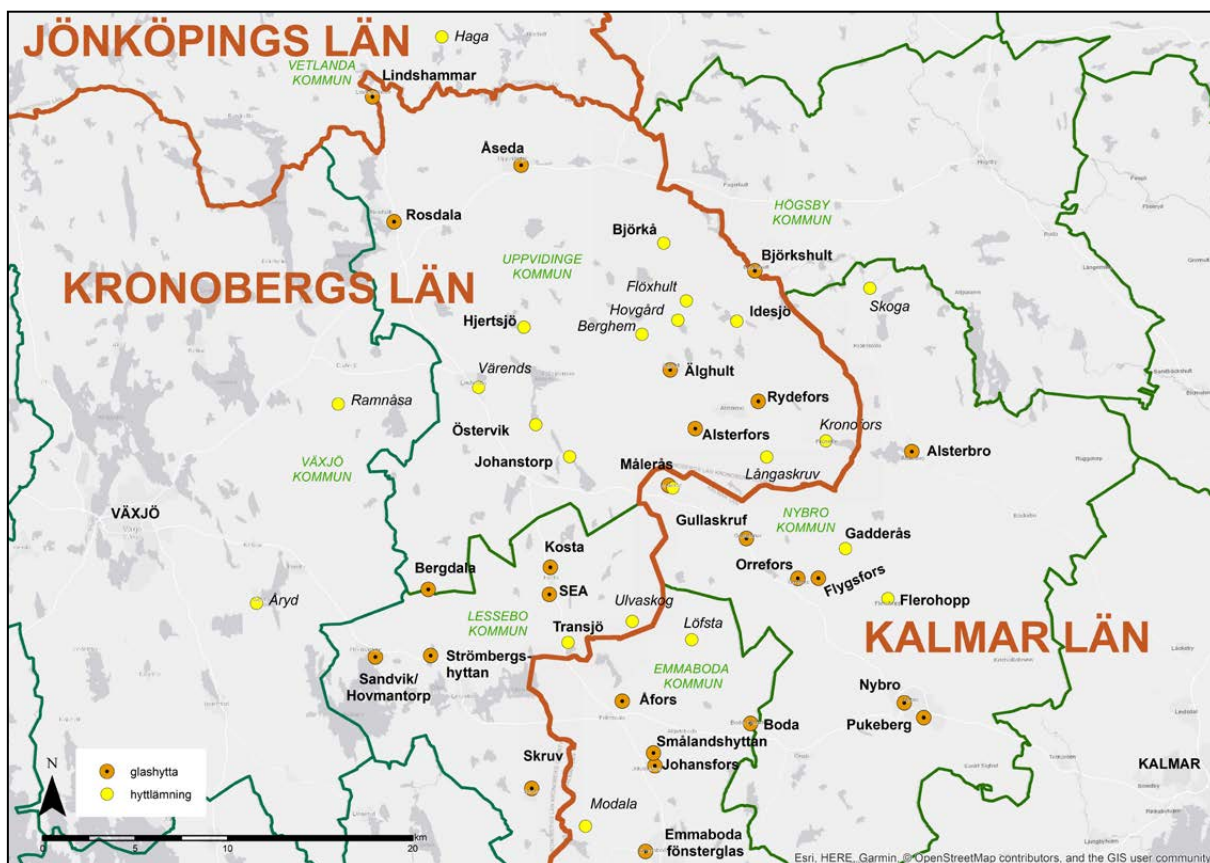
Denna skrift har som syfte att beskriva glasmåleriets arbetstekniker idag samt ge en bild av hur glasmåleriet förändrats genom material, utrustning och formgivning under 1900-talet. Syftet med projektet har också varit att försöka ge en bild av vad det målade glaset inneburit för Glasriket och hur synen på det målade glaset förändrats. Arbetet har kunnat genomföras med hjälp från dagens glasmålare vid Kosta glasbruk, intervjuer med flera tidigare glasmålare eller andra

personer inom glasbranschen som har kunskap om ämnet samt litteraturstudier. Projektet har möjliggjorts tack vare bidrag från Länsstyrelsen Kalmar län. Arbetet har utförts av Kalmar läns museum, i samråd med Kulturparken Småland/Sveriges glasmuseum.

De få personer som ännu målar glas vid Kosta glasbruk har stor kunskap och lång erfarenhet. De har varit med om hur arbetsmiljöreglerna har förändrats, vilket lett till förändringar i hur arbetet utförs både vad gäller teknik och material. De har kunskap om färger och tekniker, hur man blandar och applicerar. Flera har släktingar som tidigare målat glas och därför har de med sig kunskaper även från tidigare generationer. För att kunna identifiera de initialer som glasmålarna skriver på sina målade objekt har vi fått hjälp av tidigare glasmålare. En lista med namn och initialer, från 1980-talet och framåt, har sammanställts, se bilaga 1. Glasmålarna representerar idag en kvinnodominerad industriarbetarkår som oss veterligen inte tidigare dokumenterats.

Definitioner och avgränsningar

Med undantag av den inledande historiken är rapporten avgränsad till det geografiska området ”Glasriket” – med mest fokus på Kosta glasbruk där dokumentationen av glasmålerihantverket idag har skett. Åfors glasbruk har också fått extra tyngd tack vare kopplingen till glasformgivare Ulrica Hydman-Valliens gärning där, och den oerhört stora betydelse den fick för det målade glaset i hela Glasriket. Begreppet ”Glasriket” myntades inom turismnäringen på 1970-talet. Trots att något sådant område inte fanns definierat tidigare har begreppet använts både inom kul-



Glasriket är ett område som sträcker sig över delar av Kalmar och Kronobergs läns skogsbygder.

turmiljövärden och i detta arbete för att beskriva vilket område som avses.

Med begreppet målat glas avses i denna skrift handmålat glas och metoder där färg överförs på glas med pensel eller andra redskap. Med glas avses konstglas och bruksglas men inte fönsterglas. Målat glas kan vara tillverkat som munblåst glas eller som pressglas, båda brukar kallas ”hålglas” – i motsats till plant fönsterglas.

Kunskapsläget för det historiska glasmåleriet i Glasriket

Nästan alla glasbruk i Glasriket hade någon form av glasmåleriverksamhet. På det stora hela är dessa dock dåligt dokumenterade. Det finns stora kunskapsluckor om förekomsten av äldre glasmålerier och glasmålningstekniker i Sverige. Det vore därför önskvärdt med en mer omfattande forskningsinsats för att ta fram ny kunskap om ämnet.

Historik

Glasmåleri i Europa i äldre tid

Att måla på glas är en mycket gammal teknik som använts i flera tusen år för att göra glas vackrare. Redan under antiken målades glas med både jordfärger, emaljfärger och guld. Glas med målad gulddekor har påträffats inom hela det område som behärskades av Romarriket, vilket varade till 400-talet. Från 1200- och 1300-talen gjorde man målat glas i Syrien och Mesopotamien. Glasproduktion och glasmålning startade i Venedig redan vid slutet av 1200-talet. Det finns några bevarade kända, emaljmålade, bägare med målade vapensköldar, Aldrevandin-glas, från denna tid. Vid mitten av 1400-talet blev Venedig en centralort för glasmåleri.

Efter hand som det blåsta glaset utvecklades i Venedig ska det målade glaset ha försvunnit vid mitten av 1500-talet. En anledning kan ha varit att man vid denna tid hade utvecklat samma hantverksskunnande i de Tyska staterna. Tyskland slutade beställa bägare med vapenbilder, som Venedig hade exporterat, eftersom man kunde göra dessa själva. Tyskland – med Böhmen¹ som huvudområde – framstår därefter som arvtagare till emaljmålningstekniken, som fick en blomstringstid i tyska glashyttor från 1600-talet.

Då slipat och graverat glas slog igenom och blev mer populärt under 1700-talet kom det brokiga lite bondska målade glaset att bli omodernt. Un-

der perioden förekommer flera exempel på blandtekniker, där slipade kristallglas också målades, men då främst med guld eller silver. Emaljmåleriet blomstrade dock åter upp i Böhmen under 1800-talets första decennier. Vid den tiden utfördes glasmålningarna med tunn, genomskinlig emaljfärg i minutiöst formad stil, ofta i landskapsmotiv och stadsmotiv, med porslinsmåleriet som förebild. Tekniken kallas *Mohnglas* efter upphovsmannen.

Glasmåleri i Sverige i äldre tid

Till Sverige bör kunskapen om glasmåleri ha kommit under medeltiden, då kyrkfönster till kyrkor och domkyrkor skulle målas. En ny period där kunskap om glasmålning kom utifrån tog vid när de första hyttorna startade i Stockholm vid mitten av 1500-talet. Äldre bemålat glas har påträffats vid arkeologiska utgrävningar, men det rör sig då om importerat glas. Att man hittar målat glas bland arkeologiskt fyndmaterial säger något om att sådant glas tidigt var en eftertraktad vara. Dessa fragment säger inte mycket om arbetsförhållanden och ugnar, men glasfärgerna kan ses som en källa till kunskap.

Till tidiga glashyttor i Småland men utanför Glasriket hör Germundslycke/Bökenberg i Södra Möre (1623–1641), Trestenshult (1628–1631) och Midingsbråte² (1631–1634) i gränstrakten mellan Småland och Blekinge och Casimirsborg i

1 Böhmen är ett historiskt landskap. Från 1198 var Böhmen ett kungarrike och en del av Tysk-romerska riket, senare det Habsburgska riket. Efter dubbelmonarkin Österrike-Ungerns sammanbrott vid första världskrigets slut 1918 blev Böhmen en del av den nyupprättade staten Tjeckoslovakien. Huvudstad i Böhmen, liksom i Tjeckien, är Prag.

2 Mellan Karlshamn och Tingsryd.

Tjust (1757–1811). Det är inte väl dokumenterat huruvida man hade glasmålare där, men det finns exempel på bevarade dricksglas med målad guldkant t.ex. från Casimirsborg, vilket visar att någon form av glasmålning förekom.

Genom exempel nedan från en rad olika glasbruk i Glasriket tecknas en historik, som ger en bild av det målade glasets utveckling i området från 1700-talet och fram till idag.

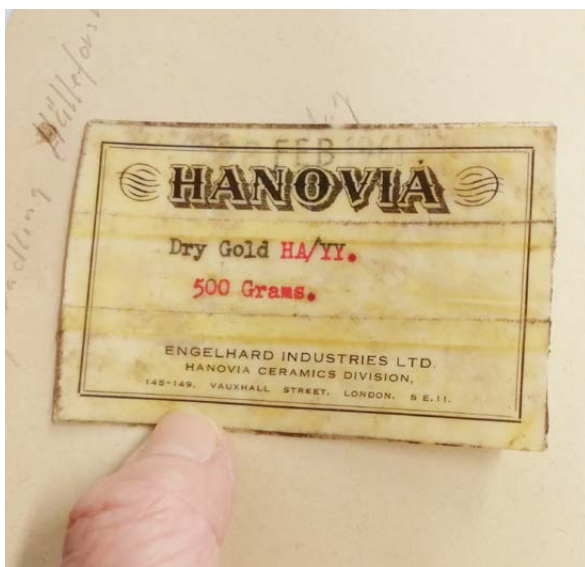
Glasmåleri i Glasriket innan år 1900

Kosta glasbruk

Till Glasriket kom kunskapen om glasmåleri till Kosta på 1740-talet, med de invandrande glashantverkarna från Tyskland/Böhmen. Redan 1744, två år efter att Kosta glasbruk anlagts, sändes ”6 böcker äckta bokgull” till Kosta, alltså bladguld. Om detta var avsett att användas för att dekorera glas är inte fastlagt, men det är sannolikt. Kosta glasbruks förste namngivne glasmålare hette Jöran Schmidt. Han målade på glas på



Ett glas från Casimirsborgs glasbruk ger ett utmärkt exempel på en blandteknik från 1700-talet, där glasets dekorerats både med graverad dekor och med målad guldkant och målade stjärnor. Foto: Maria Winsö/Kalmar läns museum.



Guldfärg från England och Nederländerna. Från Cecilia Almqvists privata måleri.





Serviceglaset Odelberg från Kosta, som är exempel på guldmålat glas från 1800-talet. Foto Björn Arfviksson, Kulturparken Småland/Smålands museum.



Glasklot/trädgårdskula med silvermålade yta från Krusenstiernska trädgården i Kalmar. Foto: Kalmar läns museum 1956.

1750-talet. Nästa gång glasmålaryrket nämns i handlingar som rör Kosta glasbruk är 1834. Då gjordes försök med målat glas, men det är inte dokumenterat hur det föll ut. Nästa notering i arkivhandlingarna är från år 1856 då "ritaren" Lars Kjellander provar att förgylla glas. Mellan åren 1865–1870 ska han ha målat de benvita glas som då producerades i hyttan. Efter honom fortsatte "ritaren" Ahrens att måla på glas. Färgerna brändes då i hyttans kyl- eller askugnar. År 1884 byggdes den första ugnen i Kosta som var avsedd för att bränna målat glas, en s.k. "muffelugn". År 1886 bör verksamheten ha pågått, eftersom det finns noterat i kassaboken att man köpt in 75 kg röd emalj, vilket var en populär glasmålningsfärg. Från år 1890 finns vinglas med kant av glansguld från Kosta. En glasmålare vid namn Anton Raab ska också samma period ha gjort försök med "pölerguld". Raab hade också, från 1880-talet, börjat jobba med att stämpla mönster på glas, något som blivit en efterfrågad produkt.

Inför Stockholmsutställningen 1897 gjorde Kosta en särskild satsning på målat glas. Tillfälligt målade då fransmannen Langlassé, tysken Gube och svensken Söderbom. På 1890-talet ritade Lars Kjellander också försilvrade trädgårdskulor, som målades (försilvrades) och brändes i ugnen i Kosta (tidigare hade dessa kulor sänts till en apotekare NB Wallén som försilvrat dem). Dessa kulor var en tidstypisk dekoration som överklassen hade i sina trädgårdar. Användningen av guld som glasdekor kom att användas på de två serviserna *Odelberg* och *Prins Carl*, från 1890-talet. Odelberg är samtidigt exempel på en design som inspirerats av en 1700-talsstil (jämför bild från Casimirborg). Från år 1905 började de båda glasmålarna far och son Lindeberg använda guld i ännu högre utsträckning till sina produkter.

Fram till slutet av 1800-talet var antalet svenska glasbruk få och målat glas, särskilt där guld användes, en dyrbar produkt som endast de mer välbärgade hade råd att köpa. Den svenska produktionen var begränsad och man fortsatte att importera glas i hög utsträckning. I slutet av



Johansfors startade som glasmåleri i en gammal mejeribygnad vid ån 1889. Glashyttan byggdes redan efter två år, 1891, och är den stora byggnaden till höger i bild.

1800-talet spreds det dekorerade glaset till allt fler, ofta genom att pressglaset försågs med guldkant. Pressglaset kunde produceras i större kvantiteter och blev därför billigare än slipat kristallglas.

Johansfors glasbruk

I Johansfors startades ett glasmåleri år 1889, i en nedlagd mejeribygnad vid ett vattenfall i Lyckebyån. Råglaset som användes köptes in från olika bruk. För att få igång måleriverksamheten anställdes ett stort antal glasmålare från Böhmen. Bröderna Zenkert, Grünwald, Diessner, Wollman, Pugner, Richter m.fl. hade hand om "Den Böhmska verkstaden". Under en period var man inte mindre än 15 glasmålare från Böhmen i denna verkstad. Det fanns också en verkstad vid bruket med enbart svenska glasmålare, som John Franzén, Ludvig Gustavsson, Enok Karlsson, Karl-Oskar Karlsson, Yngve Eckerström, Algot Gåård och Axel Mueller, den sistnämnde med tyskt påbrå. Efter bara två år byggdes också en glashytta.

Glasmåleri i Glasriket cirka 1900–1950

"I början av 1900-talet var det stor skillnad på hur de böhmiska och de svenska glasmålarna målade. Enligt den böhmiska traditionen målade man flödigt med tjock färg medan den svenska traditionen målade tunnare med mer utspädd transparent färg. Detta syns tydligt när man jämför olika glaspjäser idag", berättar glaskännare Peter Lejon. Susann Diesner, vars farfar Karl var glasmålare på Åfors glasbruk, berättar att hennes farfar målade mycket mönster i början av 1900-talet som de kallade för högemaaljerat glas. Färgen målades på så tjockt att det såg ut som om det satt en blomma på glaset. För att få färgen tillräckligt tjock så målades och brändes färgen i flera omgångar.

Glas målat med gulddekor var fortsatt populärt under 1900-talets första decennier, men även emaljmålat glas. Böhmiska glasmålare anställdes

vid flera småländska glasbruk. Antalet inhemska glasbruk ökade, framför allt inom området Glasriket.

Den ekonomiska krisen på 1930-talet drabbade även glasbranschen. Under 1930-talet sades många glasmålare upp. Under krisåren var det svårt att få tag på bra råvaror. Detta ledde till att glasmassan kunde bli missfärgad eller oren. Detta kunde man dock ibland dölja genom att måla på glaset. Glaskännaren Peter Lejon berättar att man kan se att det tidigt fanns en stor hushållning eller ett stort återbruk av glas: *"När ett glas var tillverkat i hyttan och det hade blåsor eller orenheter så skickade man glaset till måleriet för att måla över blåsorna. På så sätt kunde man sälja glaset som "prima" i stället för "sekunda"*. Funktionalismens genombrott på 1930-talet bidrog också till att det målade glaset minskade i popularitet. Höjdpunkten för målat glas varande fram till 1940-talet. Sedan avtog det målade glaset i popularitet för en tid.

Orrefors glasbruk

Vid Vapenbäckensån i Orrefors anlades ett glasbruk 1898. Bruket blev vida berömt för sitt konstglas. Det målade glaset har inte lyfts fram när man läser om Orrefors historia och om glas från Orrefors. Man har dock också i Orrefors jobbat med målat glas och haft anställda glasmålare. Mellan 1914 och 1923 arbetade Henirich Wollman, som signerade HW, som målare, därefter en Albin Weikert. Till Stockholmsutställningen 1930 formgav Vicke Lindstrand 17 olika modeller med målad dekor, varav en del var på frostad yta. Här ingick även ett nytt konstglas med emaljmalad dekor på matt, syraetsad yta. Detta glas stod i stark kontrast till det välkända graverade glaset från Orrefors. Främst användes grön, röd eller svart färg och i vissa fall även guld. Motiven bestod ofta av kvinnofigurer och var antingen berättande eller mytologiska. Vicke Lindstrands målade objekt blev ingen kommersiell framgång på Stockholmsutställningen utan har fått mer uppmärksamhet i efterhand.



En grön vas som är exempel på ett försök från Hofmantorps nya glasbruk att efterlikna Wilhelm Kåges mycket populära serie Argenta, i keramik från Gustavsbergs porslinsfabrik. Serien presenterades första gången på Stockholmsutställningen 1930, men det bör vara en eftersläpning som gör att denna glasvas sannolikt kan vara från 1940-talet. Troligen helmålades ytan på vasen för att dölja en glas yta av ojämn och dålig kvalitet, innan dekoren målades i guld överst. Vas från Håkan Henrikssons privata samling. Foto: Håkan Henriksson.



Exempel på en vas som dekorerats med handmålade motiv i tidstypisk stil. Vasen formgavs av Vicke Lindstrand och målades i Orrefors för Stockholmsutställningen 1930. Foto: Jörgen Ludwigsson, Kulturparken Småland/Smålands museum.



Johansfors glasmåleri från 1920. Inne i glasmåleriet från 1920 finns glasugnarna kvar, inmurade i väggarna. Även skorstenen finns kvar. Luckorna till ugnarna är dock borttagna.

Johansfors glasbruk

År 1910 hade Johansfors 15 anställda glasmålare, alla manliga. Det gamla glasmåleriet brann ner och ett helt nytt byggdes år 1920. På så sätt fick man ett för tiden modernt glasmåleri. Huset, som ännu finns kvar, är ett falurött timmerhus, med inbyggda murade glasmåleriugnar och fyrkantig skorsten.

Åfors glasbruk

Åfors glasbruk hade anlagts vid Lyckebyån 1876. Man tillverkade både drivet glas och slipat glas. Eftersom målat glas hade blivit populärt ville ägaren till Åfors glasbruk att man skulle starta ett glasmåleri även här. Han hade säkert inspirerats

av det närliggande Johansfors. År 1924 startades ett helt nytt måleri i Åfors, med Karl Zenkert som chef. Tidpunkten hänger ihop med att man just hade byggt en ny damm och ett nytt kraftverk vid vattenfallet i Åfors. Så fort glasbruket hade blivit elektrifierat hade man byggt ett nytt sliperi intill hyttan, eftersom det var mer praktiskt med tanke på tidigare tidsödande transport av glas mellan hyttan och sliperiet vid ån. Slipstolarna kunde då drivas med elektrisk kraft i stället för direktverkande kraft från det gamla vattenhjulet i ån. Det gamla sliperiet vid ån stod tomt – och det var här som det nya glasmåleriet inrättades.



Handmålad flaska från Johansfors glasmåleri från början av 1900-talet. Det var glasmålare från Böhmen som tog med sig dessa blommönster till Glasriket. Foto: Björn Arfvidsson, Kulturparken Småland/Smålands museum.



Ett glas tillverkat i pressglasteknik och sedan målat. Johansfors glasbruk, 1940-tal. Foto: Björn Arfvidsson, Kulturparken Småland/Smålands museum.



Gamla glasmåleriet i Åfors låg vid ån eftersom huset ursprungligen var brukets glassliperi, som hade direktverkande vattenkraft från vattenfallet. Huset revs cirka 1980. Bild från 1920-talet, med en kvarn (degelkross) längst till vänster.

Karl Zenkert som kom med sin kunskap om glasmåleri från Böhmen bestämde själv vilka mönster han målade. Man hade vid den här perioden ingen regelrätt ”formgivare”. Man sa att det var ”hans mönster”. Ibland skrev han KZ på det som han målade. Andra framstående glasmålare i Åfors var Karl Diesner, Emil Veikert, Albin Veikert och Herman Johansson. Det är inte troligt att dessa glasmålare skrev sina initialer på glaset. De hade dock sina olika specialiteter. Veikert målade svarta konturer på glas och fyllde i ytorna inom

linjerna med andra kulörer. Johansson målade bland annat speciella hjärtan och tomteluvor.

Höjdpunkten för målat glas i Åfors varade under 1930- och 1940-talen. Sedan avtog det målade glaset i popularitet. År 1957 stängdes det gamla glasmåleriet i Åfors. Troligen hade måleriet då flyttat upp från gamla sliperibygnaden vid ån till den lokal som varit blomsliperi³. En bit in på 1960-talet fanns en glasmålare på Åfors, Herman Johansson, som sysslade med screentryck på glas.

3 Samma lokal blev senare glasbrukets glasshop, den sista.



Handmålat glas från Åfors glasbruk, i typisk 1930-talsstil på svart botten. Foto: Jörgen Ludwigsson, Kulturparken Småland/Smålands museum.

Fördjupning: Karl Zenkert, en av många glasmålare från Böhmen

Karl Zenkert var en av cirka femton glasmålare som från Böhmen kom till Johansfors. Detta bör ha varit kring år 1899, då han var kring 26 år. Han var född i Ober-Arnsdorf i Böhmen 1873, där han var lärd till glasmålare. Karl Zenkert arbetade i Johansfors tillsammans med sina bröder Adolf och Reinhold. Under sin tid i Johansfors utökades familjen med fem barn. Man valde efter några år att bryta upp och flytta söderut. Familjen bosatte sig i Rumänien och sedan Tjeckien. Hyttmästare Dahl som jobbade i Åfors hade lärt känna Karl Zenkert under

den tid han jobbade i Johansfors. När direktören vid Åfors glasbruk ville ha eget måleri gjordes anställningen upp brevlades – och hela familjen flyttade upp till Småland igen. Det sägs i släkten att hustrun Berta trivdes bättre i Sverige. Enligt ett brev från Kunglig Majestät daterat den 15 maj 1936 blev Karl Zenkert då svensk medborgare, tillsammans med sin hustru Berta Johanna, född Jäger. Sorgligt nog dog Karl Zenkert samma år i december, 63 år gammal. Zenkert hade målat glas som ställdes ut i Paris 1936.



Handmålat glas från Åfors, troligen 1920-tal. Tranan var ett motiv som var vanligt i just Åfors glasbruk. Glas från Karl-Gustav Zenkerts privata arkiv.



Handmålad sockerskål från Åfors från 1940-talet, ett exempel på hur även pressglaset målades. Foto: Hans Runesson.



Glasmålarna på Hofmantorps nya glasbruk kring 1925. Andra mannen från vänster med den stora mustaschen är Frans Müller och mannen stående i mitten är Edgar Fagerlund. Bild från Håkan Henrikssons privata samling.

Boda glasbruk

När måleriverksamheten på Boda glasbruk startades är inte klarlagt, men 1923 började en av de invandrande glasmålarna från Böhmen, Ludwig Richter, arbeta på Boda. Richter hade kommit till Sverige från Böhmen 1904, med Hofmantorp som första anhalt. Verksamheten på Boda glasbruk ska ha gått bra under 1920-talet. Ytterligare en glasmålare som kommit från Böhmen anställdes, Emil Weickert, som senare flyttade vidare till Åfors glasbruk. När fler glasmålare behövdes flyttades Bror Kronborg, som ansågs ha konstnärliga anlag, från hyttan till måleriet⁴. I slutet av 1930-talet, då det rådde ekonomisk kris, var det också kris i glasnäringsringen, så även med glasmåleriet. Då Richter flyttade från Boda till Orrefors glasbruk 1941 upphörde måleriverksamheten i Boda.

Hofmantorps nya glasbruk

Hofmantorps nya glasbruk var tidigt ute med att dekorera glas med spraymålning. Det var en man med tyskt ursprung, Müller, som höll på med detta – och troligen även kom på hur man gjorde. *”Metoden han använde var superhemlig, så han lästes in på dagarna medan han höll på med detta för att ingen skulle få en chans att spionera”*, berättar glaskännare Håkan Henriksson från Hofmantorp. Denna tidiga teknik med sprutmålning på glas är därför inte dokumenterad.

⁴ År 1928 emigrerade Bror till Amerika, där han blev kyrkomålare.



En vas från Hofmantorps nya glasbruk som visar deras sprutmålningsteknik från 1920-talet. Foto: Björn Arfvidsson, Kulturparken Småland/Smålands museum.



Målad vas på blå botten, målad av Nelson 1890. Från Håkan Henrikssons privata samling. Foto: Håkan Henriksson.

Rosdala, Pukeberg och Gullaskruf

Både Rosdala och Pukeberg är två exempel på glasbruk som specialiserade sig på lampglas och bensinglober. Många av lampglasen fick målad dekor, vilket innebar att båda hade egna glasmålerier. Rosdala glasbruk började tidigt använda en sprutmålningsteknik men det är inte

dokumenterat exakt hur detta gick till. Måleriet i Rosdala finns kvar, i en byggnad från 1930. Båda bruken har kvar brännugnar som användes för att bränna målat glas. På Pukeberg fanns en far och dotter som jobbade som glasmålare. Fadern, Lennart Nyblom, signerade sina alster NYB.



Flaska målad av glasmålare Lennart Nyblom för Pukebergs glasbruk 1926. Foto: Kulturparken Småland.

AKTIEBOLAGET ROSDALA GLASBRUK, NORRHULT



627 S. 229



628 S. 239



629 S. 242



574 S. 235



575 S. 231



8 S. 245



5 S. 243
Öppen nedtill



621 S. 246



581 S. 244

Exempel på målat lampglas från Rosdala glasbruk. Måleriet var en viktig del i brukets produktion.



Bensinglober, opalöverfång med inbränd text.

Även text och loggor på bensinglober målades för hand på brukets glasmåleri i Pukeberg.

Gullaskrufs glasbruk hade eget glasmåleri och anställda glasmålare. När William Stenberg tog över glasbruket som ny ägare 1927 kontakta- de han bildkonstnär Hugo Gelin⁵, för att denne skulle komma och hjälpa till med nya idéer inför Stockholmsutställningen 1930. William Stenberg formgav mycket av den kollektionen själv, och märkte sitt glas med WS. Gelin bidrog också. Till Stockholmsutställningen 1930 målade Hugo Gelin bland annat figurer i rött och vitt, målat med emaljfärg, på glas som var mörkt indigoblått. Gelin fortsatte jobba här så länge han levde, fram till 1953. Gelins stil kännetecknas av tjocka mjuka slingor, påklipp, och stämplar. Gelins glas märktes med ett trekantigt Gullaskrufsmärke och ett tillägg i form av GH i en liten fyrkant ovanpå. Andra glasmålare vid Gullaskruf var Gustav ”Pedal” Karlsson och Paul Isling.

Mindre, fristående glasmålerier, första hälften av 1900-talet

Förutom de glasmålerier som fanns på flertalet av glasbruket i Glasriket fanns även flera exempel på privata glasmålerier i området, som t.ex. ”Smålands Alster” i Kosta (ägt av Allan Lindeberg) och ”Svenska blomstervasfabriken” (ägt av Oskar Nelson) samt en privat ateljé ägd av Josef Kraus i Hovmantorp.

Edgar Fagerlund, som signerade EF, var glasmålare på Hofmanstorps nya glasbruk från 1910-talet. I början av 1920-talet etablerade han ett eget glasmåleri i bostaden. Senare lade han ner sitt eget måleri och flyttade till först Åfors glasbruk sedan Flygsfors, där han jobbade som chef på respektive bruks glasmåleri.



Exempel på ett handmålade glas från Gullaskruf troligen målat av Hugo Gelin, troligen från 1930-talet. Den slingrande målarstilen är kännetecknande för Gelin. Från familjen Anderssons privata samling.



Ett exempel på ett glas troligen målat av Hugo Gelin, där vit emaljfärg står i kontrast på ett indigoblått glas. Från familjen Anderssons privata samling. Foto: Boel Andersson.

5 Stenberg hade lärt känna Gelin i Norrköping. Gelin var ingenjör innan han skolade om sig till konstnär.



Parvaserna är målade på "Svenska blomstervasfabriken". Glas från Håkan Henrikssons privata samling. Foto: Håkan Henriksson.

Fördjupning: Svenska blomstervasfabriken i Hovmantorp

Text: Håkan Henriksson

Svenska blomstervasfabriken i Hovmantorp var i drift mellan 1895 och 1915. Fabriken startades av Oscar Nelson och Carl Söderstöm. Nelson (då Nilsson) hade då varit anställd på Sandviks glasbruk sedan starten 1889 och målat glas där under några år. Den nya fabriken var belägen vid Fibbleån mellan Rottnens strand och järnvägen mitt i Hovmantorp. Man var stor producent av s.k. parvaser i opalvitt som kring sekelskiftet prydde byråar i nästan varje svenskt hem. Glaset införskaffades från olika bruk i omgivningarna. Både Sandvik och Hofmantorps Nya glasbruk var leverantörer. Troligen lades måleriverksamheten ner vid Sandviks glasbruk då Nelson startade eget. Oscar Nelson startade även Åryds glasbruk 1912 med en kompanjon som då blev huvudleverantör av glaset till måleriet. För att få lämplig arbets-

kraft med kunskaper i målning på glas åkte Oscar till Haida i Böhmen (nu Novy Bor i Tjeckien) för att värva arbetare till måleriet. Resultatet blev 8 personer som flyttade till Sverige och som mest hade man 12 anställda som kom från Böhmen. År 1910 hade man 27 målare anställda. Där ibland Josef Kraus som startade eget måleri i Hovmantorp 1905. En annan var Frans Müller som senare blev verkmästare vid måleriet på Hofmantorps nya Glasbruk. Han var känd som en skicklig yrkesman och fick stort inflytande i vad som tillverkades på bruket. Svenska blomstervasfabriken fick lägga ner sin verksamhet 1915 i samband med 1:a världskriget då de flesta målarna fick åka hem för att delta i kriget för sitt hemland. Kraus och Müller hade då hunnit bli svenska medborgare och kunde stanna kvar i Sverige.



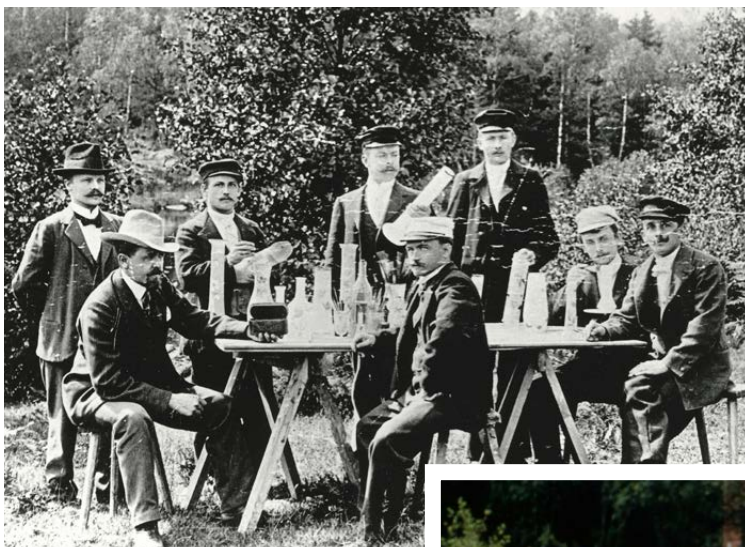
Edgar Fagerlund signerade sina målade glasalster EF. Målad flaska från 1930-talet, från Håkan Henriks-
sons privata samling, Foto: Håkan Henriksson.



Exempel på ett lampglas målat på det privata glasmåleriet Smålands Alster, som fanns i Kosta från slutet av 1940-talet. Foto: Jörgen Ludwigsson, Kultur-
parken Småland/Smålands museum.

Fördjupning: Smålands Alster

Lars Gösta Magnusson som är född 1934 minns hur han i 13-årsåldern besökte ett nyöppnat privat glasmåleri som fanns i Kosta, Smålands Alster. Det var en Allan Lindeberg som hade startat det. Allan lät de tre pojkarna som var på besök prova att måla en guldrand på ett glas. Lars Gösta var den ende som kunde, och då erbjöds han jobb hos Lindeberg, för 75 öre i timmen. Detta bör ha varit i slutet av 1940-talet. Lars Gösta arbetade där i 17 år och lärde sig mycket av Allan. Sen ville glasbruket i Kosta att han skulle börja hos dem. Så i mitten av 1960-talet gjorde han det. Först jobbade han kort som slipare, men snart fick han komma till glasmåleriet, där Erik Kjellander var chef.



Några av de manliga glasmålarna från Böhmen, Johansfors glasbruk kring år 1900. Bild: Karl-Gustav Zenkerts privata arkiv.



Några av de kvinnliga glasmålarna vid Åfors glasbruk kring år 1995. Foto: Hans Runesson.

Manliga glasmålare ersattes av kvinnliga

Beskrivningen av de som jobbade i glasmåleriet i Johansfors kring sekelskiftet 1900 visar med full tydlighet att glasmålarna förr i tiden var män. Glasbruken satsade särskilt på att locka hit yrkeskunniga glasmålare från Böhmen eller Tyskland. Att dessa hade hög status kan man ana bara genom att se på ett gammalt fotografi. Det faktum att de fått särskilda erbjudanden att komma till Glasriket med sin särskilda kunskap och det faktum att de var så många visar på status och på att det målade glaset hade en höjdpunkt. Även deras välklädda yttre och nöjda utstrålning ger sken av status.

Från tiden kring 1920-talet blev flera av döttrarna till dessa manliga glasmålare också glasmålare. De förde arvet från Böhmen vidare. Under 1900-talets gång förekom både manliga och kvinnliga glasmålare. Från 1970-talet ökade antalet kvinnliga glasmålare stort. Till stor del berodde detta på att målerierna erbjöd fabriksjobb på hemorten. Arbetet bedömdes vara ”lättare” än tyngre jobb i hyttan och tilltalade därför kvinnor. En ny våg av popularitet för det målade glaset ledde till att kvinnor kom att dominera yrkeskåren glasmålare. Detta står i stor kontrast till de manliga glasmålarnas dominans vid sekelskiftet 1900, cirka 80 år tidigare. I bilaga 1 finns en lista med glasmålare som jobbat med glasmåleri i Kosta, Sandvik och Åfors från 1980-talet och framåt.



De moderna glasen från mitten av 1950-talet handmålades på Johansfors måleri. Foto: Jörgen Ludwigsson, Kulturparken Småland/Smålands museum.

Glasmåleri i Glasriket cirka 1950 och framåt

Efter andra världskriget ändrades modet och den äldre typen av målat glas minskade i popularitet. Glasmåleri fanns dock kvar i mindre skala. Tiden präglas av stramare mönster, designade av formgivare. Johansfors är exempel på ett glasbruk som under 1950-talet rönt stor framgång med målat glas i ny stil. 1950- och 60-talen innebar dock på det stora hela en nedgång för det målade glas, särskilt de stilar som rått med "gammeldags" blommönster och guld. Konkurrenten från det maskintillverkande glas ökade också. Samtidigt präglades tiden av ökat välstånd i landet. Fler hade råd att köpa glas. Formgivning blev också allt mer populärt. Det friare mönstermåleriet fick ett verkligt uppsving genom Ulrica Hydman-Valliens formgivning, från mitten av 1980-talet.

Johansfors glasbruk

Johansfors är ett av de främsta exemplen på ett glasbruk som satsade på målat glas i en helt ny stil. 1952 blev Bengt Orup konstnärlig ledare för Johansfors glasbruk⁶. Orup formgav vardagsglas, såsom ett 100-tal serviser, skålar, vaser och karaffer. Åtskilliga av hans klassiker hade målad dekor, som t. ex. Strikt, Party och Stripe. Utställningen H55 i Helsingborg, år 1955, innebar ett genombrott för den nya stilrena randiga modellen. Trots att stilen var helt annorlunda jämfört med tidigare skulle ränderna ändå målas för hand av de tre–fyra glasmålare som då fanns kvar vid bruket. Så småningom blev också denna stil omodern och konkurrensen från maskintillverkat glas slog igenom på bred front. År 1974 upphörde måleriverksamheten i Johansfors helt. Den siste glasmålaren vid Johansfors, Sixten Arnström, förflyttades då till måleriet i Kosta.

⁶ Bengt Orup var verksam fram till 1962 och senare även 1967–1973. Karriären som glaskonstnär kulminerade då han 1968 inbjöds som visiting professor på Royal College of Art i London.



Ett exempel på ett glas där linjerna målats med asfalt på måleriet i Orrefors innan glaset blåstes. Metoden, som är en del av graaltekniken, hölls länge hemlig. Glas från Christina Lunds privata samling.

Orrefors glasbruk

Mellan år 1955 och 1990 jobbade Heinrich Richter, kallad "Heintz", i glasmåleriet. Hans alster signerades HR. Enligt ett samtal⁷ med glasmålare Heintz Richter 1996 introducerade han målning med transparenta färger på Orrefors glasbruk. Tidigare hade han målat med sådana på Eda glasbruk⁸.

Från 1974 jobbade Christina Lund med konstglas i Orrefors. Hon assisterade formgivarna och jobbade med olika typer av dekor, både måleri, gravyr och blåstring. Måleriet låg i ett litet stängt rum uppe i gravyrverkstaden. Lund hjälpte formgivarna att ta fram prover och utveckla nya metoder. Vissa metoder var väldigt hemliga. Verksamheten i den lilla måleriverkstaden visades därför aldrig upp. Den var aldrig öppen för insyn eller besök.

Av den anledningen har det inte heller skrivits något mer ingående om måleriverksamheterna eller metoderna som användes vid Orrefors glasbruk.

En av de hemligheter som aldrig läckte ut var att man målade graalvasernas⁹ ämne med asfalt. Detta började man med redan på 1930-talet, så det var en långlivad hemlighet. I denna metod ingick att syra glaset för hand. Lund gjorde detta arbete utan skyddsutrustning från att hon var 17 år. När man längre fram inte fick använda syra på detta sätt så slutade man också använda metoden med att måla graalämnena med asfalt, och metoden som bara var känd av ytterst få föll än mer i glömska.

I slutet av 1960-talet utvecklade de båda glasmålarna Lund och Richter en helt ny metod till en

⁷ Gunnel Holmér: samtal med Heintz Richter 1996-08-09.

⁸ Eda glasbruk i Värmland, utanför Glasriket.

⁹ Graal är en teknik där ett lager genomskinligt glas läggs över en kärna av mönstrat glas.

ny serie formgiven av Gunnar Cyrén. Detta visar på den stora självständighet och betydelse som glasmålarna hade, men inte fick uppmärksamhet för. Serien ”Svenska män och flickor” är exempel på denna metod.

Lund målade även ämnena till Ulrica Hydman-Valliens graalglas i Orrefors under många år. En annan formgivare vars produkter målats i Orrefors, från 1999, var formgivaren Ingegerd Råman. En av dessa var en serie där vita mönster målades på en botten av svart glas, *Caracalla*. Lund var med och tog fram flera av metoderna hur detta glas skulle målas, tillsammans med Råman. Det vara bara Lund som målade denna serie. Hon berättar hur hon gjorde: ”Jag målade en rak linje med pensel och därefter drog jag ut färgen med fingrarna, så att det blev en skuggeffekt”. Glasmåleriet i Orrefors var i drift fram till 2013 då bruket stängdes.

Orrefors i Strömbergshyttan och Sandvik

Sandviks glasbruk hade startat 1889 i tätorten Hovmantorp, vid ett tillflöde till sjön Rottnen. Glasbruket köptes upp av Orrefors glasbruk redan år 1918. Därefter tillverkades produkter under Orrefors varumärke här. Under några år i slutet av 1800-talet fanns glasmåleri i Sandvik, men sedan tycks denna verksamhet ha lagts ner.

Formgivaren Eva Englund ritade år 1977 en helt ny serie för Orrefors glasbruk som kallades *Maja* och bestod av målade skira blommor. Serien kom att bli mycket populär och för att klara av att måla den stora mängd som behövdes gjorde Orrefors glasbruk ett avtal med Lindbloms glasmålningsateljé i Strömbergshyttan¹⁰. Här kom denna serie att målas. Under en period på 1980-talet var 15–20 glasmålare anställda här. Även en privat glasmålare, Nils Stureson, målade under en period Englunds serie *Maja*. Hans glas är signerade EE/NS. I början av 1990-talet köpte Orrefors glasbruk Lindbloms glasmålningsateljé. År 1991 ritades



Glas ur serien *Caracalla*, formgivet av Ingegerd Råman för Orrefors. Den vita dekoren har målats för hand, både med pensel och med fingrarna, på svart botten. Metoden arbetades fram i samarbete mellan glasmålaren och formgivaren på Orrefors glasbruk. Glas från Christina Lunds privata samling.

serien *Nobel* av formgivare Gunnar Cyrén, till firandet av Nobelprisets 90-årsjubileum. Även denna målades i Orrefors glasbruchs regi i glasmålningsateljén i Strömbergshyttan. Samtidigt hade målat glas av Ulrica Hydman-Vallien fått stor spridning och blivit så populärt att glasmålarna

¹⁰ Under en period ägdes ateljén av Edward Strömberg, senare ägare till Strömbergshyttans glasbruk.



Ur serien *Svenska män och flickor*, av Gunnar Cyrén, handmålade vid Orrefors glasbruk från slutet av 1960-talet. Det är framför allt formgivaren som lyfts fram. Enligt uppgift ska målarna på glasbruket i Orrefors utvecklat en ny färg med strösocker i för att kunna tillverka detta glas. Foto: Jörgen Ludwigsson, Kulturparken Småland.

Fördjupning: Formgivare Gunnar Cyrén

Formgivare Gunnars Cyrén beskriver i sin självbiografi hur han jobbade med målat glas i Orrefors från 1960-talets slut: "År 1968 blev jag konstnärlig ledare för Orrefors ... Förutom Mätta-glasets som kom 1968 så hade jag börjat med målade figurer på glas. Det var en serie exklusiva glasskålar som jag kallade Svenska män och flickor, egentligen uniformerade gubbar med tjejer som inte hade några kläder på sig och några som hade det. De fick namn som: Musikkåren, Cykelutflykt, Bröllop och Flygplan. Och de blev rätt härliga med mycket flaggor och blågula band och man tyckte att de var mycket svenska och lämpliga som officiella hedersgåvor till statens utländska gäster. Vi gjorde

också målade servisglas, alla med figurer. Det fanns en målningsateljé i Orrefors där Heintz Richter (Heinrich Richter) arbetade med de här glasen. Han gjorde också graalämnen. Heintz var utbildad glasmålare från början men hade inte fått jobba med det tidigare i Orrefors, så jag tror att han var inspirerad. Han gjorde mycket fina arbeten. Jag tror att min inspirationskälla var densamma som när jag graverade ut bilder ur det röda överfånget, som i de graverade björnarna ... Då var det arabiska målade glasets som inspirerade mig - trots att jag inte tycker om orientalistiskt konsthantverk. Men jag har för mig att jag någon gång sett målade glas nere i Istanbul dekorerade med ryttare och annat."



Ett annat exempel på hur man målade med transparenta färger på måleriet i Orrefors. Denna skål målades till Gröna Lunds 100-årsjubileum 1983. Det målades bara två sådana skålar, varav den ena till Gröna Lund. Skisserna från formgivaren användes som förlaga till glasmålaren. Glas från Christina Lunds privata samling.



Exempel på handmålade glas på den populära serien *Maja*, av formgivare Eva Englund, från 1977. Foto: Jörgen Ludwigsson, Kulturparken Småland/Smålands museum.

som satt i Åfors och Kosta inte hann med. Den stora efterfrågan på målat glas som fanns i början av 1990-talet ledde till att Orrefors byggde ett helt nytt glasmåleri i Sandviks glasbrukslokaler. Då denna invigdes i maj 1995 sades lokalen vara norra Europas modernaste, se bilaga 2. Mellan 15 och 20 glasmålare var anställda då. Champagneglasen *Clown*, formgivna av Anne Nilsson, var en annan populär produkt från Orrefors som handmålades i Sandvik.

Åfors glasbruk

Ulrica Hydman-Vallien kom till Småland och Åfors tack vare att hennes man Bertil Vallien fick jobb på glasbruket 1963. Hydman-Vallien var konstnär, men jobbade först inte med glas. Hon byggde upp sin egen keramikverkstad och jobbade med lera, som hon bemålade med figurer, blommor och mönster. Det var vd Erik Rosén

som bad Hydman-Vallien att börja måla på glas. Det var så som hennes bildvärld från keramiken började användas på glas, samt kunde massproduceras. I det gamla glasmåleriet vid ån hittade hon kvarlämnade emaljfärger från det gamla måleriets tid, som blev användbart när hon började experimentera med att måla på glas. Från början experimenterade man med att bränna glasfärgerna i den keramikugn som makarna Vallien hade installerat i sin keramikverkstad. Ett av de första unika glasföremålen och mönstren som Hydman-Vallien skapade var en skål med målade råttor, *Råttskålen*. Den gjordes, berättar Margareta Arteus Thor, för att driva med den klassiska 50-årspresenten.

År 1972 hade Ulrica Hydman-Vallien sin första separatutställning med målat glas och 1976 kom *Butterfly*, den första serien, som också var äm-



De så kallade *Djävulsglasen* från Nobelservicen målades i glasmåleriet på Sandvik. De målas idag på Kosta.



Bilder från Lindbloms glasmålningsateljé i Strömbergshyttan. Här målade man mest glas åt Orrefors. En stor produkt var Eva Englands serie *Maja*. Foto: Familjen Lindbloms privata.

nad för export. I början skrev glasmålarna inga egna signaturer, men efter ett tag började de på eget initiativ skriva sina egna initialer – efter signaturen Ulrica HV. ”Vi hade sett detta hos Arne Lindblom, som hade glasmåleri Strömbergshyttan, så på den vägen blev det att vi också började med detta”, minns Eva Holub, som jobbade i måleriet. Den första serien där de skrev sina initialer var Hydman-Valliens serie *Poem*. Detta spred sig sedan till Kosta och Sandvik.

Jacobs stege var ett populärt underhållningsprogram med Jacob Dahlin som programledare. Han skålade i Hydman-Valliens pokaler med ormar och serien *Caramba* exponerades. På så sätt fick det målade glasets reklam direkt hem i folks TV-soffor, på bästa sändningstid. Programmet sändes mellan 1985 och 1988. Holub som jobbade i måleriet formulerar det som att ”Vi var ett litet gäng länge, men efter Jacobs stege växte det”.



Exempel på ett av Ulrica Hydman-Valliens tidiga alster, som hon målade själv. Åfors glasbruk 1980-tal. Foto: Jörgen Ludwigsson, Kulturparken Småland/Smålands museum.



En tidig flaska i serien ”Butterfly”, som troligen Ulrica själv målat. Det är tydligt att flaskan hör till de tidiga, eftersom den inte är signerad. Färgen som användes vid denna tid var troligen gamla emaljfärger som fanns kvar i gamla måleriet i Åfors. Serien kallades på skämt bland glasarbetarna ”Flygande morötter”. Flaska från Susann Johannissons privata samling.

Då produktionen av Hydman-Valliens målade glas började bli mer omfattande vid mitten av 1980-talet stod det klart att det behövdes fler glasmålare och större lokaler. Då flyttades hela måleriet till en gammal utställningslokal intill hyttan. När Hydman-Valliens olika målade glaserier blev ännu mer populära räckte inte kapaciteten till i måleriet i Åfors. Därför började man måla hennes saker också i Strömbergshyttan, i Kosta och i Sandvik. Ibland målade man också i Åfors åt Sandvik.

Åfors glasbruk fick en särställning inom glasmåleriet tack vare den tydliga kopplingen till glasformgivare av Ulrica Hydman-Vallien. Eftersom Hydman-Valliens glas blev så populärt från 1980-talet och framåt påverkade det hela glasbranschen i området. Även om Hydman-Vallien också formgav glas som inte var målat så är det målat glas som är hennes signum. Ulrica själv beskrev det som *”Jag gör produkter som ska ge jobb”*.

Kosta glasbruk

Under perioden 1960–1990-talet var Erik Kjellander förman för glasmåleriet i Kosta. Erik jobbade också med det hantverket att göra klichéer för att föra över mönster på glas. Vid mitten av 1960-talet började Lars Gösta Magnusson, som senare tog över förmanskapet. Han målade en del av Ulrica Hydman-Valliens glas och han var den som utbildade de nya glasmålarna på Åfors och i Kosta.



Glasmålare på måleriet i Åfors 1996. Monika Zimmermann, Anette Hermansson, Dorothe Schutendorf, Björn Boode, Lisa Zobal, Cecilia Sjöström, Ulf Thor och Christina Areschoug. Nedre raden: Lena Petersson, Gunilla Engström och Eva Holub. Bild från Björn Boodes privata samling.

Fördjupning: Hydman-Valliens målningsstil

De nya glasmålarna som anställdes vid Åfors på 1980-talet fick lära sig Hydman-Valliens målningsstil. I början fick de hjälp av en erfaren glasmålare, Lars Gösta Magnusson, från glasbruket i Kosta. Han visade hur man skulle riva, blanda, måla och bränna samt vilka penslar de skulle ha. Hydman-Vallien hade inte varit lika noggrann som Lars Gösta. Hon hade ibland blandat färgen lite snabbare, med en palettkniv. Både Ulrica

Hydman-Vallien själv och Lena Petersson, som var arbetsledare i Åfors, fick senare åka ut till målerierna i Kosta och Sandvik och visa hur Hydman-Valliens glas skulle målas. Hydman-Vallien målade en mall till glasmålarna i måleriet, som de använde som förlaga när de sedan målade stora serier. Generellt kan sägas att glasmålarna målade lite mer noggrant än Hydman-Vallien.

Fördjupning: Åfors glasbruk och Zenkerts arv

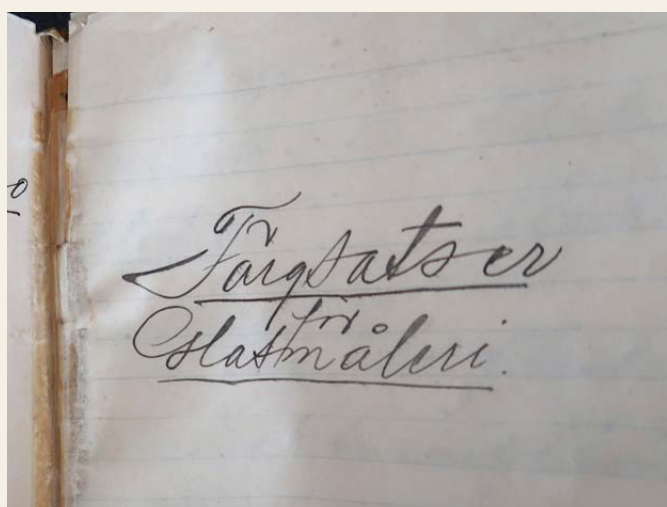
Åfors glasbruk ägdes sedan 1910-talet av familjen Johansson. De tog sig efternamnet Åfors. Så småningom köptes både Boda glasbruk, Johansfors glasbruk och Kosta glasbruk in, och de fyra bruken blev en koncern med namnet Kosta Boda. Namnet Åfors användes avsiktligt inte, eftersom det var lätt att förväxla med konkurrensen Orrefors. Man gjorde också medvetna utlands-satsningar och tyckte att namnet Kosta och Boda var lättare att lansera, utan bokstaven å. Orrefors Kosta-Boda AB bildades 1990 efter att Orrefors köpt konkurrenten Kosta Boda. Hela företaget knöts till New Wave Group 2005.

Zenkerts arv

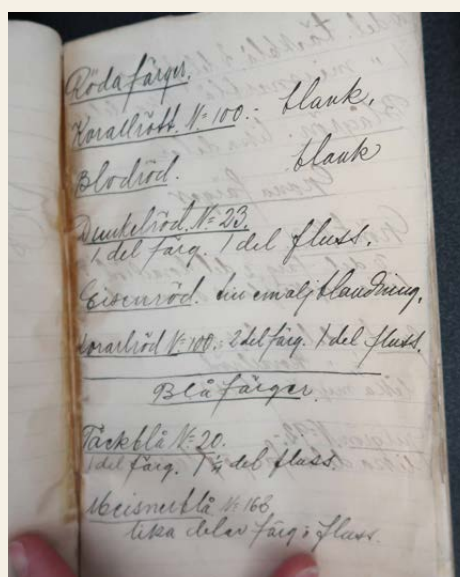
Både Karl Zenkerts son, med samma namn som fadern, och sonson blev glasbrukets i Åfors trogna. De jobbade som blomslipare och glasblåsare. Tre av de fyra döttrarna blev glasmålare. Iris fick börja hjälpa sin far att måla glas på måleriet i Åfors på 1920-talet, redan då hon var 12 år. Även hennes äldre syster Linda jobbade där. Senare jobbade Linda i Kosta, bland annat för Vicke Lindstrand. Hilda byggde, tillsammans med sin man Edvin, upp en verkstad i Eriksmåla. Där tillverkade han glaskulor som Hilda målade till ögon. Dessa såldes till nallar och leksaksdjur. År 1946 flyttade Iris vidare till

Gullaskruvs samhälle, där hon arbetade med glasmåleri tillsammans med sin syster Frida och hennes man Edvin Swärd. De hade ett eget glasmåleri på glasbruksorten Gullaskruv. 1953 flyttade Iris till Nybro och började arbeta på firman Smålands glaskonst. Hon hade bytt namn till Karlsson, men signerade sina alster Karlsson/Zenkert. År 1970 startade hon egen firma inom glasmåleri. Iris specialitet var att måla på fri hand. Mönstren och metoden har karaktär efter det böhmiska arvet. Flera mönster hade hon ärvt från sin far. Hon var också duktig på själva bränningen. Ibland fordrades det tre eller fyra bränningar på samma pjäs, för att få önskad effekt, berättade Iris. Hon hade kvar en del glasfärger från sin far, men kunde också köpa nya via en tysk firma.

Karl Zenkerts arv lever vidare bland annat genom hans barnbarnsbarn Cecilia, som fick lära sig om glasmålning av sin mormor Iris. Cecilia jobbade många år i måleriet vid Åfors glasbruk och tog så småningom över Iris verkstad, redskap och färger. Cecilia målar sedan 2010-talet på gravurnor och kistor åt en firma Rydén's i Nybro med både Ulrica Hydman-Valliens mönster, sina egna mönster och mönster med ursprung i Böhmen, som hon ärvt från sin mammas morfar Karl.



Ur Iris Zenkerts lilla bok med olika färgrecept. Från Cecilia Almqvists privata måleri.





Cecilia Almqvist använder än idag mönster från sin mormor Iris, med ursprung i Böhmen, bland annat till begravningsurnor.



Ulrica Hydman-Valliens formgivning kombinerat med guldfärg, från Åfors glasbruk 1990-tal. Glasmåleriet fick en renässans tack vare Ulrica Hydman-Vallien. Foto: Jörgen Ludwigsson, Kulturparken Småland/Smålands museum.



Ulrica Hydman-Vallien. Bild från familjen Vallien.

Fördjupning: Framgångsuccén med målat glas från Åfors

Margareta Artheus Thor ger sin bild: "Det framgångsrika måleriet under Ulricas ledning på Åfors blev ett lokalt undantag i företagsstrukturen. Måleriet på Åfors var en solitär konstnärlig oas, som med rätta drog stor uppmärksamhet... Såklart är jag medveten om att Ulrica med stor målmedvetenhet var den som nyförlöste det målade Åforsglaset och skapade produkter som blev ett modernt signum för just Åfors och i förlängningen förstärkte varumärket Kosta Boda i designvärlden (exempelvis *Caramba*, *Tulipa*). Därmed sattes bruket Åfors på kartan rent kommersiellt och det låg en tydlig planering från hennes sida bakom detta – att t ex skapa jobb för kvinnor på orten/trakten var en stor anledning. När hon byggde upp måleriet i Åfors var det ett ypperligt exempel på

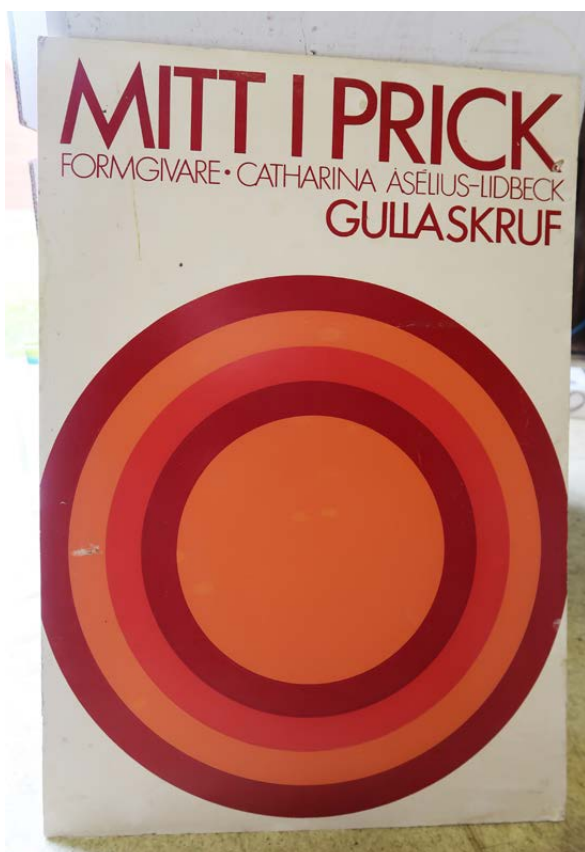
kreativt "företag" inom det stora företaget... Jag tog många journalister genom åren till Åfors glasmålningsavdelning och man blev mycket imponerade av hantverkarna och Ulricas "affärsmodell" gav stor PR! Att Ulrica hade sin ateljé och måleri på Åfors gjorde att hon – med viss fördröjning – växte samman med Kostas egna glasarbetare och unika historia. Tänker särskilt på glasmålare som målade Ulricas produkter i Kostas måleri. När Kosta firade 250 år var Ulrica en internationell stjärna på plats i Utställningshallen och där hon stolt visade sitt målade konstglas för VIP-gästerna. Just hon som konstnär fusionerade, genom sin blotta person, bruket Åfors och Kosta inför kung och gäster denna festliga sommardag 1992!".



Kring 1995 tog Erik Kjellanders dotter Charlotta Kjellander över som instruktör, tillsammans med Birgitta Rönn. Under glansdagarna på 1990-talet jobbade man i tvåskift i måleriet i Kosta, för att hinna måla allt glas formgivet av Ulrica Hydman-Vallien. Cirka 25 personer var anställda i måleriet då. Det råder inget tvivel om att Hydman-Vallien glas gav många arbetstillfällen inte bara i Åfors, utan också i Sandvik och Kosta.

Gullaskrufs glasbruk

Gullaskrufs glasbruk på orten Gullaskröv hade eget glasmåleri i en egen byggnad på glasbrukets västra sida. Byggnaden finns kvar, men det är oklart om brännugnarna finns kvar. Måleriet var troligen igång i alla fall från 1927 och en bit in på 1960-talet. Jan Karlsson minns att det var flera ”damer” som hjälpte till i måleriet, som skötte bränningen, transporter, disk och packning. Gullaskrufs serie *Mitt i prick* är exempel på ett handmålade glas i tidstypisk 1960-talsstil. Modellen ritades av formgivare Catharina Åsélius-Lidbeck.



Gullaskrufs serie ”Mitt i prick” i tidstypisk 1960-talsstil handmålades på brukets eget glasmåleri. Modellen ritades av formgivare Catharina Åsélius-Lidbeck. Från familjen Anderssons privata samling.

Andra glasbruk i Glasriket med egna glasmåleriverkstäder, 1900-talets andra hälft

De flesta glasbruk hade någon form av måleri-verksamhet, mindre eller större. Brukets form-givare och det glas som denne ritade hade betydelse för måleriets storlek. I Boda glasbruk fanns en glasmålare under 1990-talet, Ulla Ekström. Hon hade lärt upp sig i måleriet i Åfors. Nybro glasbruk tog hjälp av Lindbloms glasmåleri fram till 2003 då delar av denna maskinpark flyttades till Nybro. Lindbloms son Anders följde med till Nybro glasbruk och fortsatte måleriverksamheten där.

Exempel på övriga glasbruk, som inte nämnts här ovan, som hade målade produkter under andra halvan av 1900-talet är Lindshammar, Rosdala, Målerås, Flygsfors och SEA glasbruk.

Mindre, fristående glasmålerier, 1900-talets andra hälft

Förutom de glasmålerier som fanns på flertalet av glasbruken i Glasriket fanns även flera exempel på privata glasmålerier i området, som ”Lindbloms glasmålningsateljé” i Strömbergshyttan (ägt av Arne Lindblom), ”Swärds glasmåleri” i Gullaskröv (ägt av Edvin Swärd), ”Smålands Alster”¹¹ (ägt av Allan Lindeberg) och ”Smålands glaskonst” i Nybro. Arne Lindblom hade varit elev hos Swärds i Gullaskröv. I Strömbergshyttan hade också glasmålare Nils Sturesson ateljé hemma i källaren.

11 Mellan åren 1948–1985.

Glasmålarens hantverk

”Vid målningen måste man noga akta därpå, att färgerna fördelas jämntjockt, vilket har stor betydelse för deras skönhet och ljusstyrka. Häri ligger en av de största svårigheterna, som endast kan övervinnas, genom långvarig övning”. Citatet från år 1933 visar att det krävs både handlag och lång erfarenhet för att kunna bli en bra glasmålare. Kännedom om olika färgers egenskaper, hur de bör tillredas och brännas, samt noggrannheten både vid själva måleriet och vid bränningen, har alltid gjort glasmåleriet till ett delikat, svärbemästrat hantverk.

Inom glasmåleriet används en mängd olika tekniker för att dekorera glaset. Det är inte ovanligt att flera olika tekniker kombineras, eller att målarens arbete kombineras med andra glashantverkarens arbete för att uppnå en viss effekt på slutprodukten. Målarens alster kan exempelvis få sin slutbearbetning i hyttan eller sliperiet. Vissa effekter bestäms redan då färgen tillreds, som kulör, men även färgens struktur och tunnhet. Andra effekter avgörs då färgen anbringas på glaset. Glasmålaren kan påföra färgen genom att penselmåla, rolla, stämpla, stöppla eller sprutmåla. Exempel



**Christina Lund
målar
Orrefors glas**

Den skickliga glasmålaren Christina Lund från Orrefors kan du träffa på NK, torsdag-lördag. Kl. 10-13, 14-17, lördag kl. 10-13 Avd. Glas o. Porslin

Specialpriser t.o.m. 13/9!

De vackert målade rödvinsglasen Maja och Linnéa kan du köpa till specialpris (ord. NK-pris 125:-). Nu per st. 99:-



Nordiska Kompaniet Ö. Hamngatan 42, 401 25 Göteborg. Tel. 031/17 33 00

Christina Lund som var glasmålare på Orrefors under många år fick ganska många gånger åka på olika resor för att visa upp sitt arbete, både utomlands och inom landet. Tidningsannonser som visar hur NK i Stockholm lyfter målerihantverket.

finns också på att målaren använde fingrarna för att stryka ut färgen. Det kan göras över en hel yta eller bara en del av den. Mönster kan skapas genom att delar av glasytan maskas bort innan målningen, exempelvis med en schablon, men också genom att färgen skrapas bort efter målningen. Man kan även använda sig av förtillverkade dekaleringar som fästs på glaset.

Det har inte varit möjligt att beskriva alla förekommande tekniker i denna skrift. I följande avsnitt beskrivs dels målarens yrkesroll och arbets-situation, dels glasmåleriets olika huvudmoment utifrån de vanligaste målningsteknikerna, samt hur de förändrats över tid. Avsnittet bygger på

intervjuer och besök i glasmåleriet i Kosta i april 2020, telefonintervjuer med flera personer som jobbat i glasmålerier under perioden 1990-talet till 2010-talet samt litteraturstudier.

Yrkesrollen

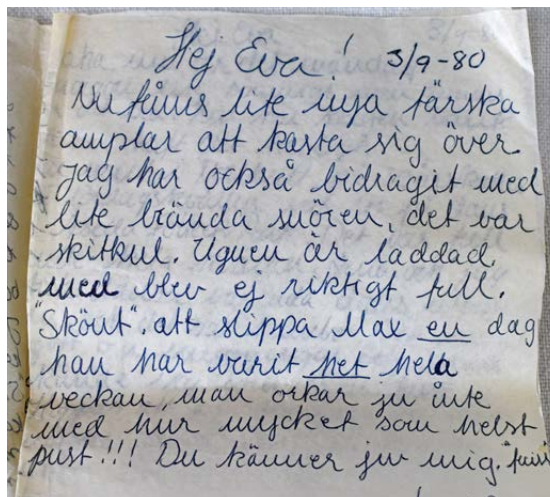
Många betraktar arbetet i hyttan som mycket tyngre, mer ”tufft”, än arbetet i måleriet. ”Att vara glasmålare kan dock vara jobbigare än man kan tro”, berättar glasmålare Charlotta Kjellander i Kosta. *Det är i allra högsta grad ett precisionsjobb, som kräver stor koncentration och närvaro. Det kan också vara fysiskt jobbigt, på ett annat sätt än i hyttan, eftersom det ofta innebär statiska arbetsmoment. Vissa målerijobb innebär att man*

Fördjupning: Hur det var att jobba i måleriet i Åfors

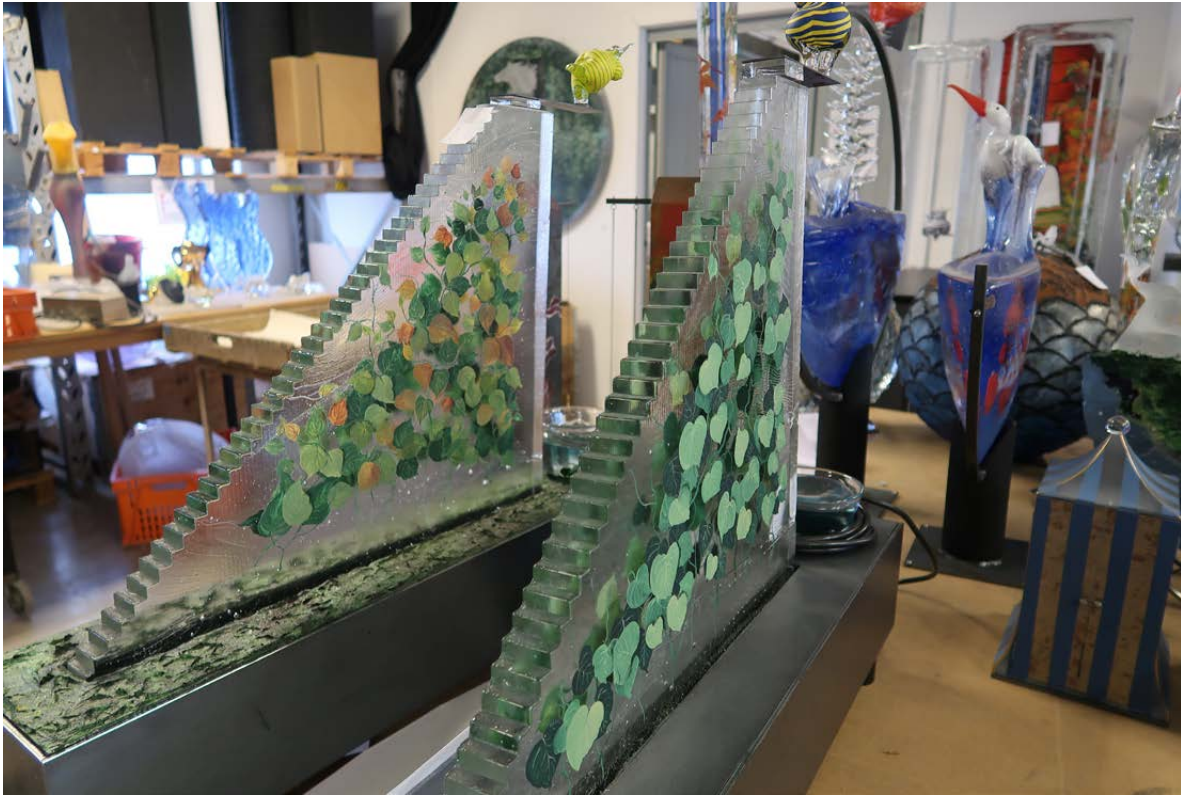
När det målade glaset ökade i popularitet under 1980-talet anställdes två kvinnor för att måla Ulrica Hydman-Valliens glas vid Åfors glasbruk, Lena Petersson och Eva Holub. Eftersom båda hade små barn, så jobbade båda halvtid, på en delad tjänst. Det fanns inget dagis där i närheten, så de turades om att vakta varandras barn. När den ena jobbade hade den andra hand om barnen, och så turades de om med före- eller eftermiddagspass. Eftersom de inte träffades så mycket, mest i dörren på väg in eller ut, så skrev de små brev till varandra. Där informerade de varandra om vilka uppdrag de hade, vad de hade gjort eller vad som återstod, hur läget var med ugnen med mera. När måleriet i Åfors växte blev Lena arbetsledare. Hon skulle se till att det fanns material hemma, skicka efter färger, penslar och annat som behövdes. Hon hade också hand om ugnen. Arbetskamraterna skojade och kallade henne för ”brännerichef”. Olika sorters säkerhetstänk kom efterhand. Lena minns hur hon från början suttit och ritat vid ett vanligt köksbord i Bertils ateljé. Senare jobbade Lenas dotter Jenny nära ihop med Ulrica.

Orrefors Kosta-Boda AB stängde Åfors glasbruk 2012. Glasmåleriet höll öppet till semestern 2013. Därefter skingrades arbets-

kamraterna. Att gemenskapen, sammanhållningen och trivseln med varandra varit stor bevisar dock att gruppen har fortsatt att träffas några gånger per år för att uppdatera varandra om sina liv. Eva sammanfattar: ”Lena och jag började samma dag och vi gick ut samma dag, i maj 2013, efter 37 år”.



Ett exempel på de brev som Eva och Lena skrev till varandra i början av 1980-talet. Brevet handlade både om privata saker och om läget på jobbet. Här handlar det om ugnen, som de kallade Max, samt om ”Brända snören”. I måleriet målades glasamplarna. Målarna brände ändarna på dessa snören som amplarna hängdes upp med.



Unik dekor har målats av glasmålare Charlotta Kjellander, på glas formgivet av Kjell Engman.

behöver tänka extra mycket och vara närvarande. Kjellander ger sin bild av vad det innebär att vara glasmålare: ”Man bör ha ett intresse av att måla, annars blir nog jobbet tråkigt. Jag har alltid tecknat och gått kurser och tyckt det var kul. Av oss i måleriet så utvecklar vi olika förmågor att måla olika typer av glas. Vi blir olika bra på olika saker. Alla har lite olika knep och olika val av penslar.”

Det är tydligt att det inom yrket finns ett stort mått av självständighet, samtidigt som kärnan av jobbet oftast innebär att kopiera formgivarens design. Särskilt för de mer fria jobben som görs med konstglaset krävs att glasmålaren har konstnärlig läggning och är både iderik och självständig. Kjellander berättar att glasmålarna för det mesta känner sig uppskattade av formgivarna. Jämfört med en del andra yrken inom glasnäringsen betraktas måleriyrket dock som ”lätt”. Måleriyrket har helt klart lägre status än t.ex. glasblåsarens. När det gäller statusen för glasmåleriyrket utanför Glasriket upplever Kjellander att yrket är mycket anonymt. Få som inte är insatta i glasproduktionen har ens tänkt på att det finns ett sådant yrke. Susann Diesner, vars farfar Karl Diesner var glasmålare från Böhmen, sammanfattar det som att *”glasmåleriet var ett vanligt hantverk förr, med lägre status”*. Samtidigt minns hon att farfar var stolt över sitt hantverk. Vid de tillfällen som glasmåleriet visades upp utanför glasbruket, på olika mässor eller evenemang, så upplever glasmålarna att de dock fick stor uppmärksamhet. Sådana tillfälliga visningsverkstäder sattes upp både inom landet och ibland utomlands.

Ett talande exempel på den stora konstnärliga frihet som glasmålaren kan ha gentemot formgivaren är Charlotta Kjellander vid Kosta glasbruk som målar de delar av Engmans unika glaskonst som ska dekoreras med bilder eller mönster. Hon får oftast ganska lösa instruktioner från honom, som ”måla en orm”, eller ”måla gröna blad”. Det är upp till Kjellander som erfaren glasmålare att hitta och föreslå mönster. På så sätt har hon stor

frihet och bidrar med mycket i Engmans konstglas. Det kräver också erfarenhet och konstnärlig talang och mod. Kjellander upplever också att det innebär stort ansvar att föreslå och måla Engmans olika mönster.

Arbetsmiljön

Det har funnits flera risker med jobbet i måleriet. Framförallt var färgerna tidigare mycket hälsovådliga och miljöfarliga. Många fick också stora problem med nackskador, eftersom de satt med nedböjt huvud hela dagarna och full koncentration för att måla rätt. Först från slutet av 1900-talet har en rad arbetsskyddsåtgärder införts som reducerat riskerna. Den viktigaste är införandet av nya typer av plastbaserade färger som anses mindre skadliga. Även utsug och särskilda skåp med utsug bidrog till att minska de hälsovådliga riskerna. Utsugen kom på 1990-talet. Efter hand fick man också ergonomiska stolar och höj- och sänkbara bord. När kavaletterna¹² blev elektrifierade på 1990-talet sattes glasföremålet som skulle målas fast med vacuum. På så sätt kunde man vrida kavaletten på sidan och komma åt att måla överallt. Arbetsställningen blev därmed bättre.

Den traditionella emaljfärg som använts vid glasmålning innehåller tungmetaller som bly och kadmium samt lösningsmedel. Att färgerna innehöll giftiga ämnen var dock inget som åtgärdades före 1970-talet. *”Man var lite rädd”*, berättar Lena Dahlman år 2020, då hon tänker tillbaka på sina första år i yrket. Eftersom de gamla glasfärgerna innehöll flera giftiga ämnen började målarna testas med hjälp av blodprov, regelbundet några gånger per år. Tidigare hade det bara varit de i hyttan som testats, men nu kom man på att även glasmålarna utsattes för risker. Eva Holub minns hur det var på 1970-talet: *”Vi satt där vid våra bord och målade. Sedan tog vi undan glaset och tog fram kaffe och macka och åt vid samma bord”*. Karl-Gustav Zenkert berättar: *”Förr använde de något som var jättegiftigt, jag tror det hette Flouramonium. De målade det-*

12 En kavalett är en snurrbar skiva där glaset placeras medan det målas. Skivan snurrar så att man lätt kommer åt att måla runt om glaset, utan att kladda ner färgen med fingrarna.

ta med pensel för att få matta partier på glaset. Mest användes det för att blommor skulle bli mer synliga.”

På 1990-talet dök det upp en ny risk med emalj-färgerna, en ekonomisk. Den amerikanska marknaden hade börjat få upp ögonen för att det kan ha funnits ”gift” i färgen. En mycket stor rädsla uppstod då på glasbruken att man riskerade tappa den amerikanska marknaden. Det blev akut att göra något. I början av 2000-talet åkte två av glasmålarna från glasmåleriet i Åfors på studiebesök till Tyskland, för att i samarbete med företaget som tog fram glasfärgerna, Diegel, hitta nya ”giftfria” färger. Detta ledde till den förändring som skedde, med de helt nya typerna av plastbase-erade glasfärger som dominerat glasmåleriet sedan sekelskiftet 2000.

Trots att man i Kosta idag till största delen gått över till moderna färger så målar man fortfarande till viss del med emaljfärger som innehåller bly och kadmium. Därför har man inte slutat med att ta blodprov regelbundet, minst en gång per år. Glasmålarna i Kosta idag upplever att det under många år nu har funnits en stor medvetenhet från företagets sida om att färgerna kan vara farliga. Tack vare större medvetenhet och de utsug och dragskåp som finns så upplever glasmålarna dock idag ingen rädsla för färgen. Så fort någon av de kvinnliga glasmålarna blivit gravid omplaceras de på andra arbetsuppgifter, så att de inte behöver hantera glasfärger.

Att måla med glasfärg

Det finns olika målningstekniker för att få olika effekter. Färgen kan målas med pensel, stöppläs, svampas eller sprutmålas. Till det dekorerade glaset hör även olika former av tryck samt kombinationer av tryck och målning. Glasmålarna kan också styra om färgen ska upplevas matt eller blank. Detta kan göras genom att blanda basfärgen med olika tillsatser. Om man blandar i ”blästerfärg” får den målade ytan karaktär av att den blästrats. I vissa serier ska mönster göras genom att delar av färgen skrapas bort, för att ge

en ristad eller skrapad effekt. Ett bra exempel på en serie där detta görs är Hydman-Valliens serie *Caramba*. Idag görs skrapmönstret direkt i färgen innan den torkat, med en hård liten gummiskrapa, monterat på ett penselskaft. När man tidigare använde emaljfärg var färgen tvungen att först torka innan man kunde göra mönster med hjälp av att färg skrapades bort. Då denna färg innehöll giftiga ämnen så gjordes detta vid ett utsug. Skrapan var då kopplad till en slang med utsug, så att färgpulvret leddes bort.

Tillredning av färgen

Glaset som målas i måleriet i Kosta idag kommer främst från den egna glashyttan på området. Glaset körs till måleriet på pallkragar. Det glas som är extra känsligt placeras i enskilda fack på pallkragen.

Färgen levereras i plåtburkar, många rymmande 5 kilo färg. Den är då i vätskeform. Färgen kallas Diegel-färg, vilket syftar på märket. Detta är en plastbaserad färg, som introducerades i början av 2000-talet. Denna färgtyp är känslig för frost, så den levereras på pall med frigolit runt. Det är därför viktigt att den inte levereras före en helg eller ledighet, så att den riskerar bli stående utomhus i minusgrader. Denna färdigblandade färg har kortare hållbarhet än de äldre emaljfärgerna.

De färger som kommer i burkarna är ett antal grundfärger. I måleriet i Kosta blandas grundfärgerna för att få ytterligare ett antal kulörer och nyanser. Man har en pärm där man samlat färgprover och olika recept för olika kulörer. När en ny produkt ska börja målas så provas de kulörer ut som passar just den serien. Färgen vägs för att få de rätta – och samma – kulörer som önskas. Tidigare målat glas eller färgprover används som förlaga när nya kulörer ska provas ut. Det är arbetsledaren på måleriet som ansvarar för denna utprovning.

Glasmålarna håller sedan själva över färgen efter hand i mindre plastflaskor. Innan dess behöver färgen dock röras om. Detta görs med hjälp



Exempel på hur färg skrapas av med en hård gummiskrapa.

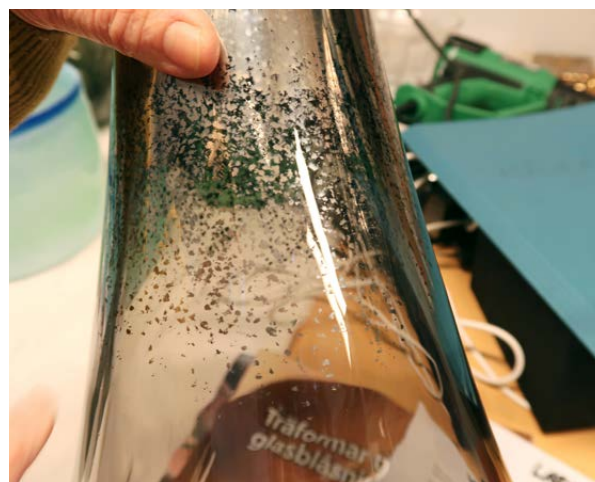
av en visp. Den nya plastbaserade färgen är lika täckande som den gamla färgen, men mera seg i sin struktur, så att man kan behöva spä den, beroende på vad man ska måla. Ofta späds den bara med destillerat vatten. Glasbruket i Kosta gör eget destillerat vatten, eftersom man behöver det till batterivatten till glasbrukets truckar. Innan man kan börja att applicera färgen på glaset måste den ha för uppgiften lämplig tunnhet, struktur. Varje glasmålare gör sin egen bedömning och spär med vatten eller olika färger för att få den önskvärda strukturen. Glasmålarna kan också styra om färgen ska upplevas matt eller blank. Detta kan göras

genom att blanda basfärgen med olika tillsatser, så kallade medier. Ett medium kan även tillsättas för att ge färgen någon annan speciell egenskap.

När den rätta kulören finns i små plastflaskor hälls färgen över i ännu mindre behållare. Till detta används i Kosta idag begagnade snusdosor. På så sätt blir det mindre mängd färg att hålla reda på och det går lättare att doppa penseln i färg, vilket inte går i flaskorna. Dessa små behållare kan lätt förslutas så att färgen inte torkar när den inte används, också över natten. Därefter är det dags att börja måla.



Natursvampar kan användas för att uppnå vissa effekter.



Svampar som används till att stöppla in färg.



När man börjar måla häller man upp destillerat vatten i en behållare för att ha nära till hands. Här doppas och rengörs penseln.



Från plåtskåpet väljs den eller de färgburkar ut som behövs för jobbet.



Färgburkarna öppnas.

Färgen rörs om med en visp.



Färgen hålls upp i mindre burkar. Omröraren sköljs av med vatten. Kosta glasbruk har eget reningsverk.

RECEPT	BLÄNDNING	ARTIKEL	FÄRG
Recept 1 LILA	10 gr Magenta HPM 150-4004 2 gr Svart BGM 400-5003	Swaps Duvhögslas A2-2015	■
Recept 2 MÖRK ROBBIT	80 gr Bli BGM 400-5003 80 gr Svart HPM 400-5003	Mark Kebab Till Kebab Len (svart)	■
Recept 3 TURKOS	120 gr Vit HPM 400-5003 7 gr Konic. Grom 48648 MF 120 gr Vit Opak HPM 400-5003	TURKOS Opervax Opervax Högskolan Ludvig 1. Kebabkitt Rosa till Tostadarn	■
Recept 4 ROSA	120 gr Vit Opak HPM 400-5003 2,5 gr Röd Opak BGM 400-5003 80 gr Bli BGM 400-5003	ROSA till Tostadarn	■
Recept 5 ÅSKBLÅ	100 gr Vit HPM 400-5003 1 gr Röd BGM 400-5003	ÅSKBLÅ Opervax, Vax	■
Recept 6 HUDFÄRG	20 gr Vit Opak HPM 400-5003 1 gr Svart HPM 400-5003	SuperMaco Hudfärg	■
Recept 7 PETROLEUM	50 gr Bli Opak BGM 400-5003 50 gr Vit Opak HPM 400-5003	Petroleum Bli Opak Minsk	■
Recept 8 DIRTY GRÅGRÖN	1 gr Bli Opak BGM 400-5003 1 gr Svart HPM 400-5003	"Dirty" Grågrön Opervax	■
Recept 9 BLÅ	20 gr Vit HPM 400-5003 40 gr Bli BGM 400-5003	Kevikka Bli (mörk) K.E.	■
Recept 10 GRÖN	30 g Röd BGM 400-5003 10 g Svart BGM 400-5003 120 g Vit Opak HPM 400-5003	UNIKOR K.E.	■
Recept 11			
Recept 12			
Recept 13 GRÖN	80 % Grom Ultra HPM 400-5003 20 % Svart HPM 400-5003	Spök skål, Öppen Minsk Svart, Champ, ögon	■
Recept 14 BLÅ	45 gr Bli BGM 400-5003 50 gr Bli/Lila BGM 400-5003	Dävsvalget (Till grått jätte)	■
Recept 15 CERISE	80 gr Magenta 48647 MF 12 gr Röd BGM 400-5003	Entöppet K.E.	■
Recept 16 CERISE	250 gr Vit Opak HPM 400-5003 120 gr Vit Transp. BGM 400-5003 9 gr Röd Opak BGM 400-5003	NH1 lipptift ersätter NEON 7091238 CERISE	■
Recept 17 ORANGE	2,5 gr Bli Opak BGM 400-5003 205 gr Gul HPM 400-5004	NH1 lipptift ORANGE 7091309	■
Recept 18 ROSA	3,4 gr Magenta HPM 150-4004 850 gr Vit HPM 400-5003	ROSA Öppen Minsk skobas 7091318 Champ.7091342	■

Pärm med olika kulörblandningar.



Färgkulören anges på burken.

Exempel på kulörer som finns upphållda på mindre flaskor.



Det är svårt att doppa penslarna i färgflaskorna. Därför hälls färg över i snusdosor, som fungerar bra som mindre behållare.



I Kosta förvarar man de olika färgerna i snusdosor, medan man målar och över natten.



Lasurfärg som används till sprutmålning.



I vissa fall blandar man färgen själv i måleriet. Färgpulver köps in i påsar.

Tidigare använda emaljfärger

Innan de moderna glasfärgerna började användas i början av 2000-talet bestod glasfärgerna av en ”lättsmält emaljfärg”. Denna tillverkades med ett mycket finpulvriserat färgat glas, så kallat fluss, som blandades med bindemedel och förtunningsmedel (lösningsmedel). Till bindemedel inom glasmålningen har använts t.ex. ”Damarlack”, ”Fettöl”, screenolja och fondolja. Till lösningsmedel (förtunningsmedel) användes balsamterpentin. Under en period från 1990-talet fram till cirka år 2000 ersattes denna med citrusolja. Screenolja förtunnades med vatten. Under en period fanns även ett vattenbaserat alternativ till fondoljan, som luktade starkt.

De gamla färgerna tillreddes av varje glasmålare för hand. Dessa färger kom i pulverform i påsar eller burkar. Även om färgen var pulvriserad så fanns det alltid risk för klumpar. Därför ”revs” färgen tidigare genom att den krossades mot en slät yta, t.ex. en glasskiva med en stöt, som också kunde vara gjord i glas. Ytan på stötens undersida var lite ojämn. Detta gjordes in på 1990-talet av varje glasmålare vid respektive arbetsbord. Från 1990-talet började man använda en särskild tunna, som var elektriskt driven. Färgpulver fick snurra i tunnan tillsammans med kulor av keramik för att pulvreras mer. Tunnan kunde köras i många timmar, eller över natten, för att få färgpulvret så finfördelat som man ville. Även denna metod kallades att ”riva” färgen. Detta var särskilt praktiskt då man behövde större mängder. Tidigare under 1900-talet var det vanligt att varje glasmålare hade sina egna recept och knep för att få de effekter man önskade. Få gamla recept finns bevarade till eftervärlden.

Frihandsmålning, penselmålning

Att måla på glas innebär nu som tidigare att glasmålaren övar in en teknik som ger lämplig form på penseldraget och önskad tjocklek på färgskiktet. Vanligen målas mönster på glaset med pensel, på fri hand. Frihandsmålning med pensel ger alltid en viss variation i linjeföringen. Många gånger är detta något som eftersträvas, eftersom



Emaljfärgerna blandades för hand och kom i pulverform. Från Cecilia Almqvists privata måleri.



Glas, som målats på fri hand i ett mönster typiskt för tiden kring år 1900. Från Cecilia Almqvists privata måleri.

Adressen.

Kalmar Glas Export C:o. A/S.
Tel. 233 Kalmar
Guldpenstar m.m.

Gust. Lindblom
Kalladal.
Tel. Malmö 17921.
Material för målning.

Scandinaviska Ren. Materials A/S.
Drottninggatan 27.
Stockholm.
Guld m.m.

Jos. F. Günzel
Hedammar
Kr. Limburg l.
Tyskland Tel. 377



Exempel på leverantörer av glasfärger vid 1900-talets mitt. Ur Erik Kjellanders privata samling.



En stöt i glas användes för att "riva" färgen mot en slät yta, t.ex. en glasskiva. Stötens botten är mattad eller syrad. Den skulle inte vara för blank. Från Cecilia Almqvists privata måleri.



Här står glaset på en kudde för att komma upp i bekväm höjd. Armbågen lutar mot arbetsbänken som stöd.

det visar handens arbete och ger ett mer levande mönster. Angående olika mönster typiska för olika glasbruk berättar glaskännare Peter Lejon att populära mönster kopierades, så det är idag ganska svårt att med säkerhet avgöra från vilket glasbruk ett handmålat äldre glas kommer. Om man har god kännedom om en viss glasmålare bör dock dennes måleri kännas igen, eftersom glasmålarna utvecklade sin egen stil.

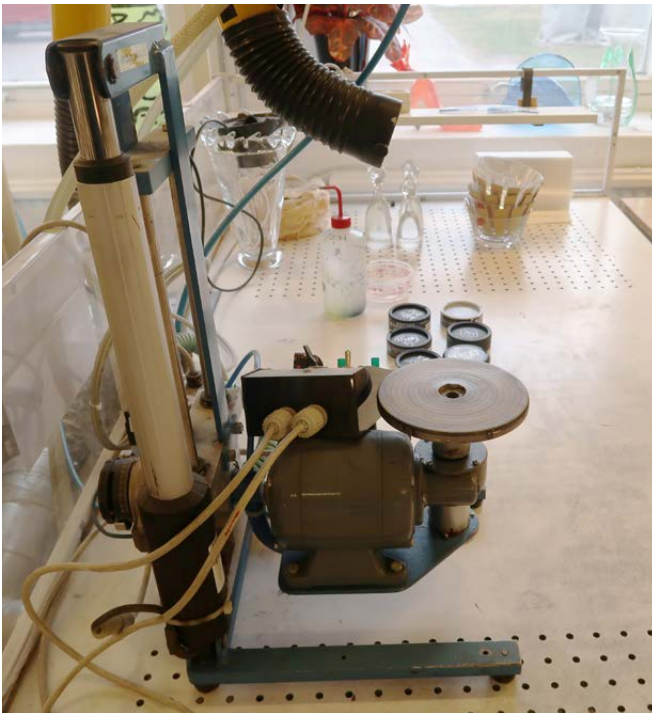
För att måla rätt mönster har varje arbetsstation oftast ett prov ståendes, som målats av konstnären/glasformgivaren eller instruktören. Olika typer av mönster kräver olika typer av penslar. Om man ska måla en skarp linje eller kontur kan man t.ex. använda en pensel som har en snedställd kant. Alla har sina egna penslar och sina egna metoder. Att lära sig hålla lillfingret som stöd för att kunna rita en linje är ett exempel. Också

armbågen i bordet kan fungera som stöd för att få handen stadig. Det finns även särskilda stödpinnar som kan fästas i bordet, att luta armen eller fingret mot för att bli mer stabil.

I måleriet i Kosta använder man både äldre typ av fasta kavaletter, som kan snurras runt, och elektriska med tryckluft där glasföremålet kan fästas med hjälp av vacuum. Den senare ger ifrån sig ett visst störande surrande ljud och används vid vissa tillfällen när det anses ge fördelar. Det finns även en mindre sugpropp som kan sugas fast inuti t.ex. en glasskål, på dess botten, så att man lättare kan komma åt alla ytor runt om på utsidan och även undersidan. Det är viktigt att rengöra penslarna direkt efter användning. Med de nya vattenbaserade färgerna kan detta göras med vanligt vatten. Det finns flera diskbänkar med vatten inne i måleriet där detta görs.



Målning med pensel på fri hand. Glaset står på en kavalett som kan snurras, så att glasmålaren kan komma åt att måla runt om hela glaset.



Ett arbetsbord med en s.k. kavalett, som kan snurras så att man kommer åt att måla runt hela glaset.





Målning med pensel på fri hand. Glasmålaren håller i glaset och lutar det till önskvärd vinkel.



En arbetsstation på måleriet i Kosta år 2020.



Kjellander väljer penslar ur en burk på arbetsbänken.

Penslar

Den vanligaste penseln för glasmålning tycks under lång tid ha varit penslar med mårdhår. I Kosta har man tidigare även använt penslar av ekorrhår, som var mjukare. Valet av pensel har stor betydelse för resultatet. Penslar av hög kvalitet av mårdhår används mest, än idag. Den nya färgtypen målas med samma sorts mårdhårpenslar som tidigare. Själva målningstekniken mellan de äldre färgtyperna och de nya skiljer sig inte så mycket, men de nya färgerna torka mycket snabbt, vilket påverkar hur man målar. Vid varje arbetsstation finns burkar med penslar samt destillerat vatten, som används att rengöra penslarna efter hand under pågående målning. Om man målar med många olika kulörer på en gång så måste de penslar som inte används för tillfället hela tiden stå i destillerat vatten för att inte torka. Hydman-Vallien visade en gång sin pensel för Åsa Jungnelius och berättade: *”Jag drivs av lusten att måla på det mesta och gör ofta mina duttar, det här är min bästa duttpensel för alltid, inköpt under en resa i Japan på 80-talet.”*



Målning på fri hand.

Att måla med "högtempfärger"

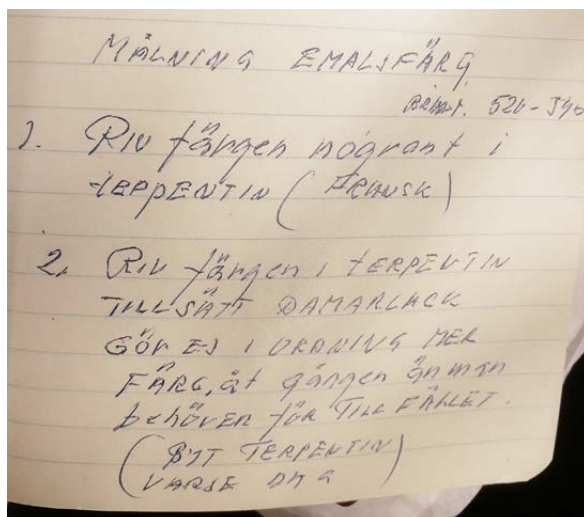
Trots införandet av den moderna mer miljö- och hälsovänliga färgen, vid mitten av 1990-talet, kunde man inte helt överge emaljfärgerna eftersom dessa är mer värmetåliga. Därför används fortfarande en sorts emaljfärg som är särskilt värmetålig, kallad "högtempfärg". Den måste tåla glasugnens temperatur i hyttan på cirka 1200 grader Celsius. Ett typiskt exempel är när man målar ett "ämne" som ska ingå i ett föremål i graalteknik. På en kärna av glas, ett ämne, målar glasmålarna det önskvärda mönstret, ofta med flera olika kulörer. Dessa bemålade kärnor transporteras sedan till glashyttan, där de blåses upp samt täcks med



En av de stora skillnaderna mellan emaljfärg och plastfärg när det gäller funktion är att emaljfärgerna tål större hetta. Därför måste man i vissa fall använda emaljfärger än idag, trots att de är mer giftiga, om man ska måla på glas som ska in i glasugnen i hyttan.

Här har ett s.k. ämne målats med emaljfärg som är värmetålig, s.k. högtempfärg. Efter målning förvärms ämnet i en värmelåda som kallas "korvlådan" i hyttan innan den värms upp igen i glasugnen, till cirka 1200 grader Celsius. Sedan läggs ett nytt genomskinligt glasskikt ovanpå det färgade, så att färgerna syns genom det yttre skiktet, en s.k. graalteknik.

klarglas. Innan ämnet kan värmas i glasugnen läggs det i en värmelåda kallad "korvlådan", för att temperaturen ska höjas långsamt. När glasföremålet är klart syns det målade mönstret och färgerna genom det klara glaset. Efter målning och torkning ser färgen matt ut, men efter ingjutningen blir den högblank. Emaljfärgen är mycket mer reptålig än den moderna plastfärgen. Emaljfärg målad på glasytor tål dock inte hetta och fukt, som man får i maskindisk. Dagens värmetåliga emaljfärg blandas av ett färgpulver, som kallas 7002 Målarmedium, och vatten. Färgen blandas till i ett dragskåp, eftersom pulvret innehåller giftiga ämnen, som bly och kadmium.



En bevarad anteckning om hur man river och målar med emaljfärg samt ugnstemperaturer. Ur Erik Kjellanders privata samling.



Högtempfärger av ädelmetaller målas i dragskåp.



Glashuvuden av Bertil Vallien torkas i ett torkskåp innan de ska målas färdigt eller brännas.

Ett exempel på användning av högtempfärg i Kosta är när formgivare Bertil Valliens glashuvuden ska pudras med silverfärg. Först målas glashuvudena med röd högtempfärg och medan färgen fortfarande är fuktig tar man det torra silverpulvret, kallat Mica, och puffar ut den med hjälp av tryckluft så att pulvret sprider sig över glashuvudet och fastnar i den fuktiga färgen. Arbetet sker i dragskåp, så ansiktsmasker behövs inte. Efteråt läggs glashuvudena i ett torkskåp för att färgen ska torka, innan den bränns.

Att måla med guld, silver och brons

Förutom de kulörta glasfärgerna är det även relativt vanligt att man målar med metallfärger, både idag och historiskt. Metallfärgerna är särskilt svärmålade. Guld är den vanligaste ädelmetallen som använts inom glasmålning, men man kan även måla med andra metaller som silver, brons eller platina – som ger en silverliknande yta. Guldet förekommer



Ett vanligt torkskåp används till vissa moment.



Vas av Ulrica Hydman-Vallien, målad med bronsfärg i Kosta.



I måleriet i Kosta använder man gummihandskar för att slippa få färg på händerna då man målar med guld. Här stöpplas färgen på med natursvamp.

i tre former: glansguld, puderguld eller polerguld. Polerguld blir glansig först efter polering, medan glansguld blir glansig direkt efter bränning. Guld var tidigt populärt. Redan från 1700-talet användes guldmålat glas i Kosta glasbruk. Dess popularitet fortsatte under 1800-talet, såväl som 1910-, 1920-, 1930- och 1940-talen. Därefter var guld mindre populärt för en tid, men fick en tydlig nytändning under 1980–90-talen tack vare Cyréns Nobel-glasservice och Ulrica Hydman-Valliens målade glas.

På Kosta glasbruk använder man än idag 23 karats guld för att få ”Glansguld”. Denna levereras i flytande form, i flaska. Om man får dammkorn i guldfärgen så lägger det sig som prickar på ytan. Detta förstör det uttryck man vill åstadkomma. Guldytan ska vara blank och slät. När man ska måla med guld krävs också särskilt stor noggrannhet. Glaset måste vara helt rent och utan tumavtryck innan målningen. Ofta görs glaset rent med en fuktig trasa och sedan tinner. Man kan också bränna av glaset i ugn, vid 400 grader Celsius, och sedan torka med fuktig trasa. Guld

har alltid varit både dyrt, ömtåligt och svårbe-mästrat. Guld bränns idag vid högre temperatur än de moderna färgerna, mellan 480 och 520 grader Celsius. Man kan också måla med platina, för att få silvereffekt. Flytande guldfärg är svårt att få bort från fingrarna. Därför använder man hand-skar när man målar med guldfärg idag.

Att måla med blästerfärg

Att måla glas med blästerfärg är ett fortare och billigare alternativ till att blåstra in mönster i glasbrukets sliperi. Om man målar med bläster-färg får den målade ytan ändå karaktär av att den blåstrats. Den yta som fås genom blästerfärg tål maskindisk men är inte så reptålig. Metoden lämpar sig därför inte för bruksglas, men kan användas på konstglas. Föremål som målats med blästerfärg får inte brännas för varmt i brännug-nen, då riskerar ytan att bli gul. En fördel med att måla med blästerfärg är att det inte blir tum-avtryck på glasytan, som det lätt kan bli på ett glas som blåstrats i sliperiet.

Att måla med sand

När man ser Kjell Engmans konstglas kan man lätt tro att han gjutit föremålen i sand, men Engmans glas gjuts inte alls i sand. De skrovliga ytorna har glaset fått på andra sätt. Eftersom Engman vill ha olika strukturer på sitt glas har han i samarbete med sin f.d. assistent, Maria Lorenz, utvecklat olika metoder. Att ”måla med sand” är en sådan metod, från cirka 2016. Man börjar med att måla flödigt med glasfärg på föremålet, strössla sand på den blöta ytan, låta det torka i torkskåp och sedan måla på sanden. Resultatet blir en skrovlig, målade yta, som fäster efter bränningen. Lorenz, som var Engmans assistent mellan 2006–2016, jobbar efter 2016 i glasmåleriet i Kosta. Hon har målat en stor del av Engmans sandmålade produkter.

Att måla glasytan med sand är dock ingen ny metod. Redan i slutet av 1800-talet användes me-toden med målning av sand i Europa. Kanske är tekniken ännu äldre. I Åfors glasbruk experimen-terade man med att måla med sand inför en Paris-utställning 1936. Då målades hela ytan först med



En prototyp från Åfors glasbruk från 1936, där man målat hela glasytan med sand, som bränts en gång. Därefter har man målat figurer och andra motiv med emaljfärg, som bränts igen. Vas från Karl-Gustav Zenkerts privata arkiv.



Häst med skrovlig yta. Exempel på Kjell Engmans metod, som bildas genom att måla på sand. Från glasmåleriet i Kosta.

fuktig färg, som ströddes med sand. Denna yta brändes i brännugnen, så att sanden brändes fast. Därefter målades figurer och motiv och föremålet brändes igen. Metoden ansågs bli för dyr och användes därför inte vidare.

Att måla med tjära och socker

De så kallade fiskgraalvaserna ritade av Edward Hald på 1930-talet är bra exempel på tidiga glas där den hemliga metoden med att måla med asfalt användes. Glasmålare Christina Lund från Orrefors glasbruk beskriver processen: Från hyttan kom det s.k. ämnet, som skulle bli mitten av graalvasen, upp till måleriet. I hyttan hade man lagt ett tunt lager grönt glas över klarglas och därpå ett tunt lager svart färg överst. I måleriet målade

glasmålarna oftast mönstret (fiskar, sjögräs, stenar) med blyertspenna på fri hand, med en skiss som förlaga. Därefter fylldes konturerna i med den hemliga ingrediensen asfalt. Denna blandades med blymönja för att det skulle bli hållbarare. Det som man ville ha svart målades med asfaltsblandningen. Därefter fick asfalten torka in väl. Nästa steg var att doppa glasämnena i syrabad. Man hade sex stycken på en särskild ställning. Då försvann den svarta yttre glasfärgen, så att nästa tunna skikt av grönt glas kom fram, utom på de ställen där asfalten satt. Efter syrningen tvättades asfalten bort i måleriet. Till slut transporterades glasämnena ner till hyttan igen. Där lades ett nytt lager klarglas ovanpå ämnet innan glasvaserna blåstes till sin rätta form.

Glasmålarna på glasmåleriet i Orrefors tog på 1970-talet fram en helt ny glasmålningsfärg med strösocker i. Denna färg fick en annan struktur, ett annat medium, än den vanliga färgen. Med ”strösockerfärgen” målades konturerna på glaset, i en glasserie formgiven av Gunnar Cyrén. Där- efter målades ytorna med en transparent färg, blandad med terpentin. På så sätt fick de båda färgerna olika egenskaper och framför allt flöt de inte in i varandra.

Att måla gelbat glas

Ett sätt att dekorera glas är att färga en viss del av glasets yta med en färg och sedan slipa bort mönster i den färgade ytan, så att mönstret blir vitt. En transparent glasfärg målades på med pensel. Denna metod kräver jobb både i hyttan, i måleriet och i sliperiet. Flera exempel på denna metod finns från perioden 1940–60-talet.

Spraymålning

Att måla med luft

Ett sätt att färga hela ytan på ett glasföremål är att spraymåla, så kallad airbrush. Detta görs i glasmåleriet. När föremålet sedan är bränt är hela ytan färgad. Den transparenta färgen ger ett skirt uttryck. Det går i princip inte att se att färgen bara ligger i ytan. Ett exempel på sådana glas är de som formgavs av Ludvig Löfgren för Kosta-Bo- da på 2000-talet. Det går även att måla ytan med opak, täckande, färg. När man målar med hjälp av airbrush behöver inte hela glasytan färgas in. Metoden kan också användas för detaljer och för att skapa mönster.

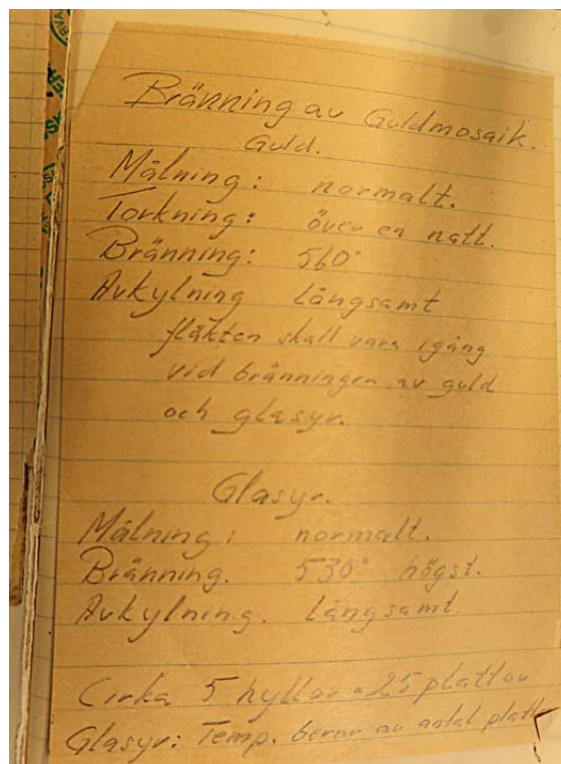
Målning med airbrush är en ganska svår konst eftersom färgen torkar så fort. Ibland används meto- den för att snabbt få fram prover. Man kan få vissa effekter om man har speciella färger, t.ex. koppar.



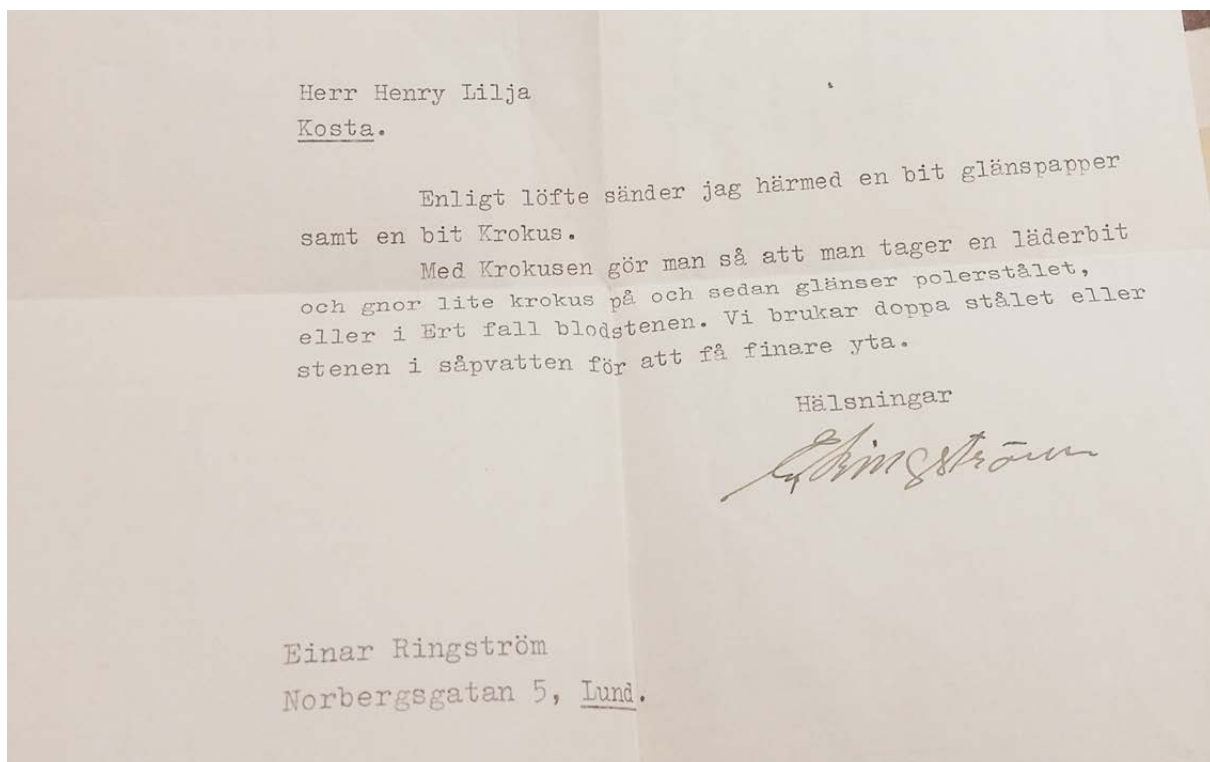
Ett exempel på ett s.k. gelbat glas från Åfors glasbruk, 1940-tal. Glas från Karl-Gustav Zenkerts privata arkiv.



Exempel på spraymålat glas av Ludvig Löfgren för Kosta-Boda, från 2010-talet. Från Cecilia Almquists privata måleri.



En bevarad anteckning om hur man bränner guldmosaik.



Ett bevarat brev från 1953 som ger oss ledtrådar om äldre tekniker och material inom glasmåleriet.

Man använder en speciell färg som är avsedd för airbrush. Denna färg är tunnare. Färgen fylls på i små behållare som monteras på airbrushsprutorna (pistolerna). Sprutan eller pistolen är kopplad till en slang med tryckluft som gör det lätt att trycka

på avtryckaren. Det är viktigt att få en jämn yta med färg. Arbetet görs i ett dragskåp med bra ut-sug. Efter avslutad målning rengörs sprutan genom att den läggs in i en speciell låda som rengör med hjälp av ultraljud och vatten.



Dragskåp och airbrush-utrustning.



Ultraljudsvätten där airbrushsprutornas munstycken rengörs.



Airbrush-pistoler.

Dekorera glas med hjälp av dekal, klichéer och stämplar

Då man vill rationalisera och förenkla arbetet kan man istället för att måla med pensel använda sig av olika mallar, som schabloner, stämplar, klichéer eller förtryckta dekaler. Dessa metoder används särskilt då vissa logotyper ska användas eller mångfaldigas. Ibland trycker man ytterkonturer, medan ytorna mellan linjerna färgas genom penselmålning eller spraymålning.

Loggor på glas

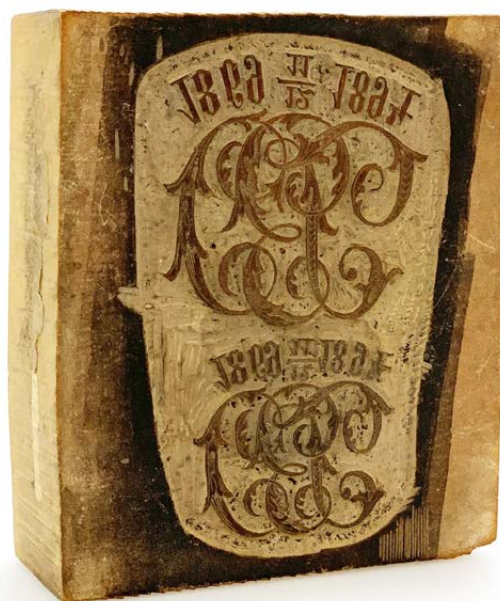
I glasmåleriet i Kosta används idag bränndekaler för att överföra mönster på glas, i synnerhet när det gäller särskilda loggor. Dekalerna tillverkas idag av en firma i Väckelsång, Elg och Elg (Elgporclin AB), av färgpulver på papper, täckt med en film. Arbetet görs i glasmåleriet i Kosta. Både låg- och högtemperaturfärger kan användas beroende på hur den ska se ut. I måleriet monterar man filmen på glaset. Först läggs filmen i ljummet eller varmt vatten. När den satts på glaset tas skyddsfilm bort (detta gäller bara för det glas som värms vid låga temperatu-

rer, mellan 135–150 grader Celsius). Sedan gäller det att få dekalen slät och utan bubblor. Målaren använder handen och en fuktig trasa för att jämna till ytan. Därefter bränns föremålet i måleriets brännugnar. Temperaturerna kan variera mycket, mellan 150 och 550 grader Celsius. Det finns också exempel på ingjutna dekaler, som ska tåla 1200 grader. Exempel på moderna priser med bränndekaler som gjorts i Kosta är priset till *Solvalla* och *Elitloppet*, *Sveriges yngsta mästarkock* och *Wild kids*. Exempel på moderna priser som målats för hand på måleriet i Kosta är *Sportspeglpriset* och priset till *Let's Dance*.

Man kan även blåstra in loggor i gravörverkstaden och sedan tillföra färg till loggan i måleriet genom att föra på färg med hjälp av airbrush. Det är lättast om man bara använder en kulör, annars måste man täcka delar och göra det flera gånger, vilket skulle bli ganska krångligt och dyrt. Exempel på priser som gjorts i denna teknik är till *Elgiganten* och *Sveriges mästarkock*.



Det sägs att när de nya glasmålarna kom till Småland från Böhmen kring år 1900 noterade de att det var stor skillnad mellan hur de själva och svenskarna målade. De från Böhmen målade i stort sett alltid på fri hand. Svenskarna använde stämplar, som trycktes på glaset. Bilden visar äldre stämplor, med olika mönster. Från Cecilia Almqvists privata måleri.



Exempel på en spegelvänd stämpel.
Foto: Björn Arfvidsson, Kulturparken
Småland/Smålands museum.

En roller av trä som användes för
att rulla på fennissa på stämpeln
som gjorde att mönstret överfördes
från stämpeln till glaset. Från Cecilia
Almqvists privata måleri.

Stämplor

En äldre metod för att upprepa ett identiskt mönster på många glas var att använda stämplor. Tekniken tycks ha varit relativt utbredd i Glasriket kring sekelskiftet 1900. Att tillverka och använda stämplor var inte så enkelt som man kan tro, utan krävde också stort yrkeskunnande. Stämplorna gjordes av trä, kork eller någon form av gummi. Enligt noteringar om hur man gjorde i Kosta på 1880-talet användes buxbom som träslag för att skära ut mönstret. Därefter togs ett avtryck av detta i lera, som brändes. Från lerformen gjordes en ny form i "gelatinmassa". Med en liten hård roller gjord i trä rullades en "fennissa" på stämpelytan. Sedan trycktes stämpeln mot glaset, så att mönstret överfördes på glaset, i genomskinlig fennissa.

Därefter pudrades färgpulver på den med mönster fennissade ytan. Pulvret fastnade då där fennissan gjort mönster. När glaset sedan brändes så fastnade färgpulvret just där fennissan låg. Ibland användes de stämplade linjerna som konturer. Ytorna mellan eller innanför konturerna kunde målas med glasfärg, på fri hand med pensel.

Som mönster var olika vapensköldar, restaurang- emblem och firmanamn särskilt populära. Även andra symboler, både bilder och texter, var vanliga. Stämplorna fungerade mycket väl om man skulle göra många likadana mönster på många glas. Metoden används inte bara på dricksglas, utan också på t.ex. lampglas.

Klichéer

Innan tekniken med att lägga på bränndekaler eller blåstra fram logotyper utvecklats användes klichéer i metallplåt för att mångfaldiga logotyper eller andra bilder på glas genom etsning med syra. Det är oklart när denna metod började användas i Glasriket, men sannolikt från slutet av 1800-talet.

Metoden var oerhört tålamodsprövande. Man kan inte annat än att beundra de som satt med de pilliga och omständliga klichéerna, säkert med dåliga ergonomiska förutsättningar, dålig belysning och obefintlig ventilation. Ibland måste också mönstret ritas spegelvänt, beroende på om det skulle vara *genomsikt* (om det skulle synas genom glaset, t.ex. under en skål eller foten på ett glas) eller *påsikt*.

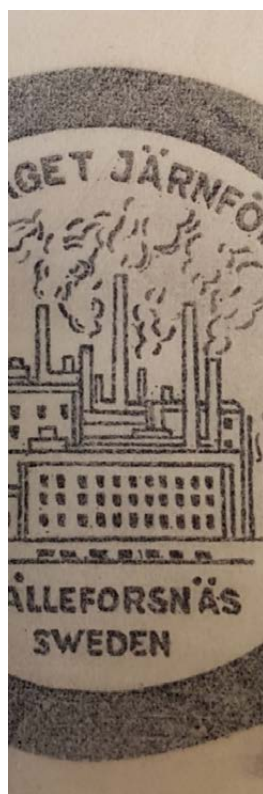
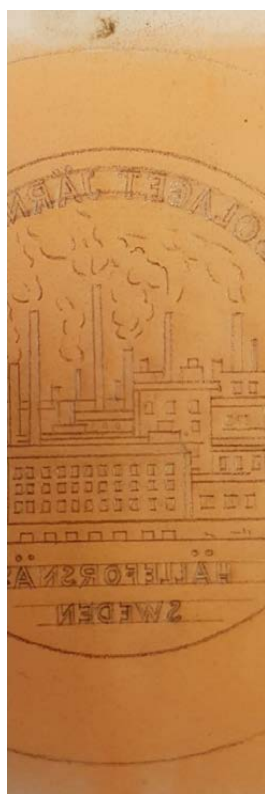
En av dem som behärskade detta var Erik Kjellander från Kosta. Han jobbade under sitt yrkesverksamma liv både på de privata glasmålerierna Lindbergs måleri och Ville Franzéns måleri, men

också vid Kosta glasbruk. Delvis satt han i lokaler på glasbruket, delvis i sin källare hemma i sitt privata hus.

Erik Kjellanders dotter Charlotta berättar hur det gick till:

Tillverkning av plåt med mönster

1. Först ritades bilden på ett tunt transparent papper, med en mycket vass blyertspenna.
2. Blymönja målades på baksidan av pappret, över hela mönstret.
3. Pappret lades på en järnplåt och mönstret fylldes i igen, samma linjer som innan, med något vasst redskap, som en syl. På så sätt överfördes mönstret på plåten i blymönja.
4. De partier som skulle bli matta på glaset målades med svart asfaltlack.



Steg 1, 2 och 4 i klichétillverkning.

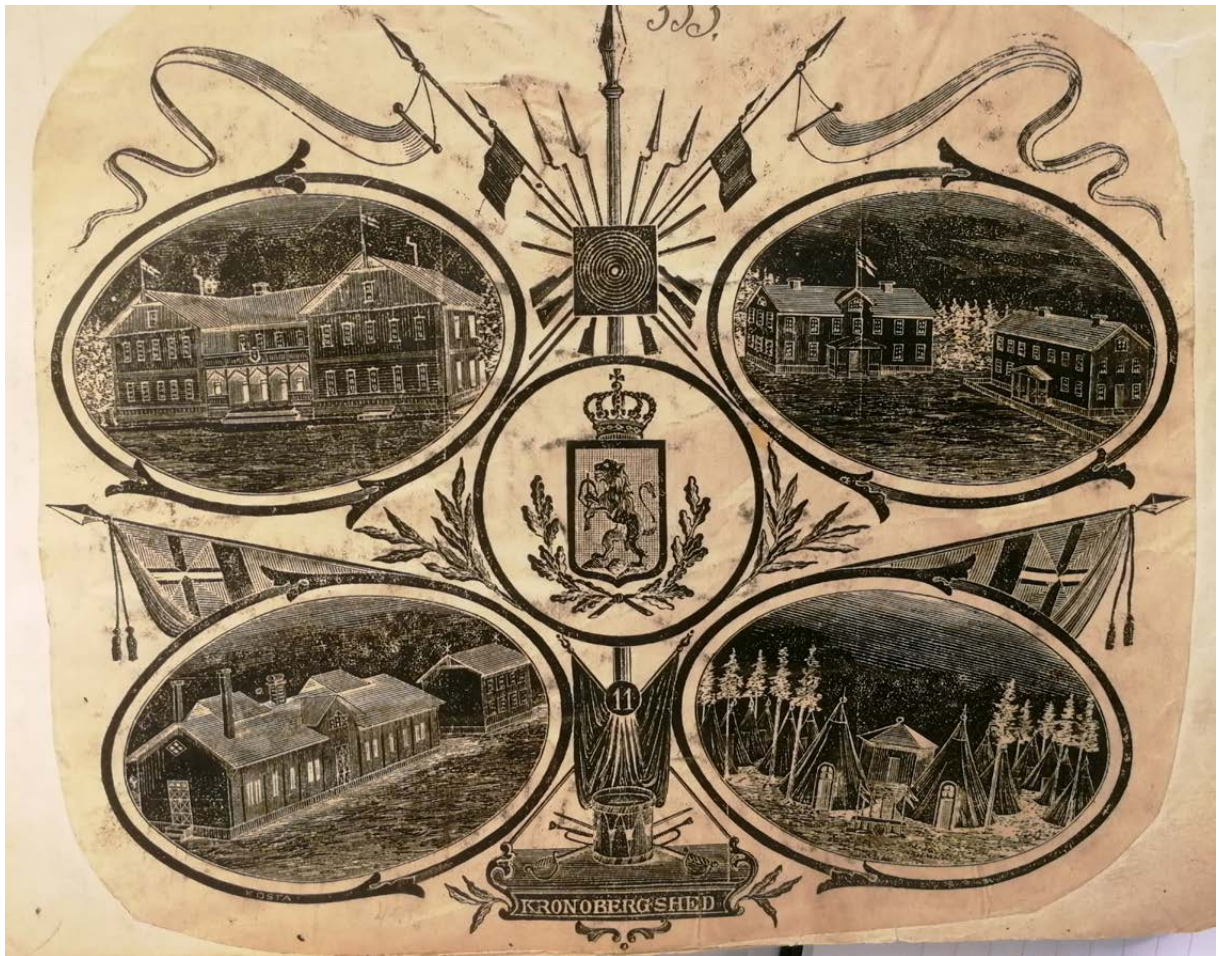
Steg 1. Första ritning med blyerts.

Steg 2. Bild av transfer, mellan ritning och plåt (med blymönja).

Steg 4. Färdig bild för glaset.



Pärmar med 1000-tals olika bilder som överfördes med hjälp av "klicheer" på glas. Många av Kjellanders mönsterböcker och recept finns tillvaratagna.



Ett klichémotiv som användes på en sejdell tillverkad till Oskar II:s besök på Kronobergshed, 1893.

5. En liten uppstående kant byggdes runt bilden av bivax. Innanför ringen av bivax hälldes en blandning av en del salpetersyra och två delar vatten. Erik Kjellander från Kosta har i sina anteckningar skrivit att detta moment skulle göras i "10 påhållningar om vardera 10 sekunder". Syran frätte av plåten, utom de områden som täckts med asfaltlack. Resultatet blev alltså en "metallstämpel", där de områden som skulle etsas in i glaset, linjerna, stod upp ur plåten som en positiv form.
6. Asfaltlacken tvättades bort med thinner. Därmed var plåten klar. Dessa plåtar kunde sedan användas om och om igen. Det är oklart om det finns några av dessa plåtar tillvaratagna.

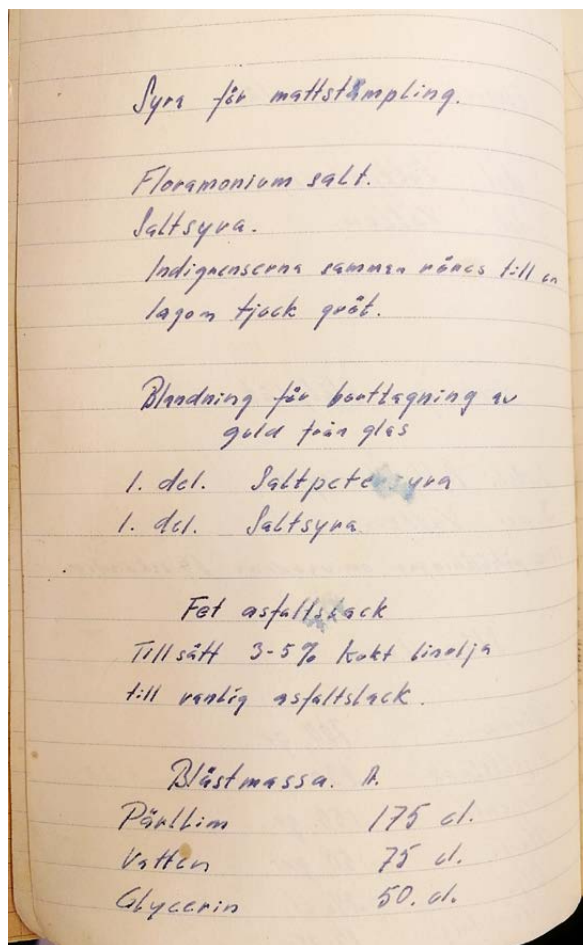
Överföring av mönstret till glas

7. På bilden eller loggan som bildats i plåten strök man bivax med en spatel. Därefter drogs spateln fram och tillbaka över stämpelein i plåten, tills vaxet blev mjukt och fyllde upp alla de försänkta områdena.
8. Överflödigt vax på ytan skrapades bort.
9. Ett tunt silkespapper lades dit och man rollade över med en roller så att motivet fastnade på det tunna pappret. När silkespappret togs loss fanns där en negativ bild av det mönster som skulle etsas på glaset.

10. Först nu kunde mönstret tryckas på glaset genom att mönstret, som satt på silkespappret, fördes över mot glaset. Silkespappret med vaxet trycktes mot glaset så att det fastnade. Pappret penslades därefter med ättika så att det gick att dra loss utan att bivaxet följde med från glaset.
11. Syra penslades på glaset, över den yta på glaset där mönstret i bivax satt, så att glas frättes bort på ytorna där vax inte fanns. På så sätt framträdde mönstret eller bilden. Där bivaxet satt på glaset trängde inte syran igenom och där förblev glaset klart och delarna som inte var täckta med vax blev matta av syran.
12. Till slut diskades glaset i nästan kokande vatten, genom att de doppades ner i baljor med doppvärmare för att få bort vaxet. Om vax satt kvar använde man thinner för att få bort detta. Därefter diskades glaset ofta en andra gång, med diskmedel, innan de sköljdes och torkades.

Glasbränningen

När den nya plastfärgen infördes kring år 2000 ändrades ugnstemperaturen radikalt, från cirka 550 grader Celsius till bara mellan 135 och 150 grader Celsius. En annan stor skillnad mellan emaljfärgerna och de moderna plastfärgerna är att i de nya färgerna ser man redan innan bränning hur kulörerna kommer att se ut. De skiftar inte nyans efter bränningen, som emaljfärgerna gör. I Kosta finns idag en tunnelugn där man ställer in glas på ett löpande band som sakta rör sig genom den långsträckta ugnen. Man kan ställa in olika hastigheter, tid – ofta mellan 3–5 timmar – och olika temperaturer, också upp till 550 grader. Denna ugn kommer från Lindbloms glasmåleri i Strömbergshyttan. Den har också använts i glasmåleriet på Sandviks glasbruk innan den flyttades till Kosta. Tunnelugnen står i det rum som kallas C-packen, ett packningsrum, tillsammans med ytterligare tre halvstora brännugnar och en liten brännugn. Utanför själva måleriet står också en liten ugn.



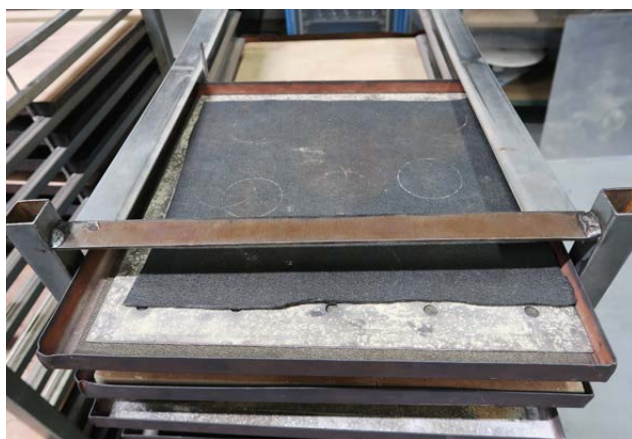
Bevarade recept som användes till momenten vid mönsteröverföring med klichéer. Ur Erik Kjellanders privata samling.



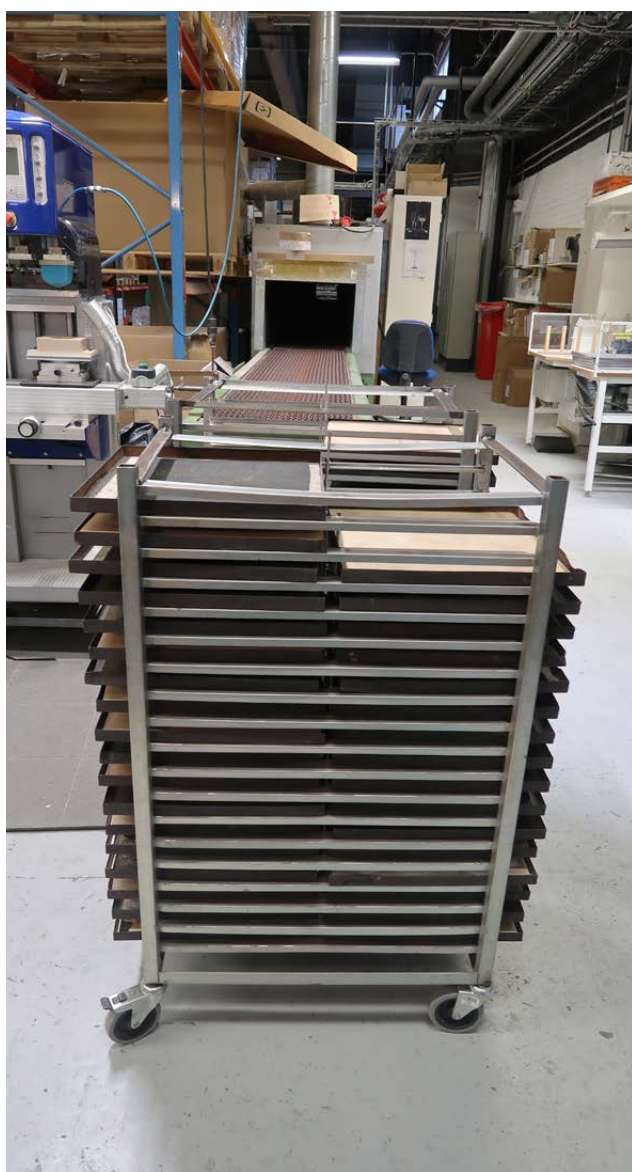
De mindre ugnarna i Kosta.



Tunnelugnen i Kosta år 2020. Denna ugn stod tidigare i Lindbloms glasmåleri i Strömbergshyttan, en glasmålningateljé som under en period ägdes av Orrefors glasbruk.



För att packa in glas i ugnarna ställs det glas som ska brännas för hand på plåtar som ligger i en ställning på hjul. Hela ställningen körs in i ugnen med en vagn. När ställningen är på plats vevar man på en vev så att vagnen sjunker och kan rullas ut medan ställningen med glaset står kvar i ugnen. Dörren stängs och inställningen för den bränning man vill ha kan göras på en kontrollpanel. Glaset får inte röra vid varandra, eftersom färgen då skulle smälta samman. Efter bränning ska ugn och glas kallna innan ugnen töms. Tömningsen görs också för hand.



Den färg som används mest idag i Kosta bränns ofta vid 135 grader. Blästerfärg och vit färg kan inte brännas vid för hög temperatur, då blir färgen gul. Guld, platina och brons bränns vid cirka 500 grader. När väl ugnarna blivit rätt programmerade kan alla som jobbar i måleriet sätta igång en bränning. Färgerna är utprovade för att de ska passa de temperaturer som används mest. De ugnar som används idag är eldrivna plåtugnar, brännugnar, där element och fläktar ger den värme som behövs. Fläktarna roterar värmen inne i ugnen. De tunna plåtväggarna är isolerade för att värmen ska behållas.

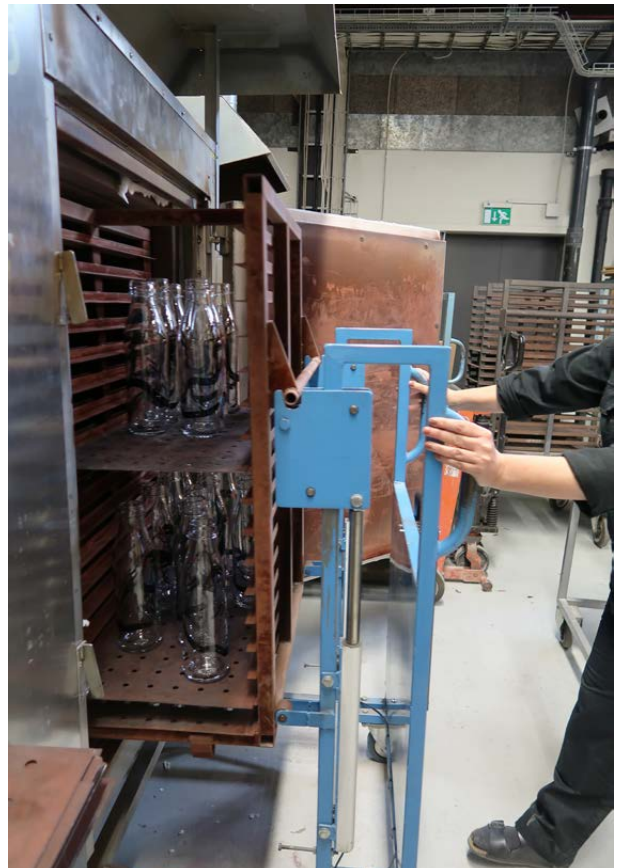
Ställ med plåtar som används att packa glas som ska brännas i ugnen.



Det färdigmålade glaset körs manuellt på små vagnar mellan måleriet och den lokal där ugnarna finns, här av Diana Valle och Susanne Sjödin. Bilderna visar hur en ugn i Kosta våren 2020 töms och packas med nytt glas som ska brännas.



Här töms ugnen på bränt glas.



Ugnen fylls med en ny omgång glas som ska brännas.



Ugnen stängs och sätts igång.



Brännugn i glasmåleriet i Johansfors.

Äldre ugnar

Ugnarna som användes till bränning av glasfärg fram till en bit in på 1900-talet kallades ”muffelugnar”. De var dubbelväggade, murade av eldfast tegel. I ugnsväggen fanns titthål så att man kunde följa förloppet¹³. Vid bränningen måste glaset värmas upp till sådan mjukhet att glaset och glasfärgen förenades. Rätt temperatur var avgörande. Om temperaturen blev för låg brändes inte glasfärgerna som de skulle och blev matta eller fick annan nyans (kulör) än vad som var avsikten. Om ugnen blev för varm kunde själva glasföremålet mjukna och ändra form. Det var därför vanligt att man började med att göra provbränningar. På så sätt kunde man också se om olika färger hade olika smältgrad. Färgernas och kulörernas slutgiltiga karaktär kunde också först ses efter bränning. På detta sätt undvek man att förstöra en hel sats med glas. Det tog i regel många år att lära sig hur olika eldning kunde ge olika resultat på slutprodukten. Ofta var det någon eller några få som blev eldningsansvariga och experter. Att de gamla ugnarna eldades med ved, som gav ojämn och oförutsägbar värme, gjorde inte saken lättare. Karl-Gustav Zenkert minns Frans August Karlsson som hade hand om bränningen i Åfors

på 1950-talet. Han hade inga särskilda sätt att mäta när ugnen var lagom varm. I stället tittade han in i ugnen och bedömde när färgen började bubbla på ett visst vis. Han var också skicklig i att packa ugnen rätt. Detta var viktigt eftersom temperaturen varierade på olika ställen inne i de tidiga ugnarna.

Måleriugnar skulle uppnå en temperatur på mellan 500–550 grader Celsius, vilket är helt andra temperaturer och andra typer av ugnar än de ugnar där man smälte glas i hyttan. Temperaturen skulle dock följa en viss värmestegringskurva. I början skulle temperaturen stiga långsamt, och så efter en viss tidpunkt hastigare. Det var ingen godtycklig eldning utan krävde lång erfarenhet. Man kan till och med säga att ugnen tillhörde de viktigaste instrumenten som glasmålaren hade och att bränningen utgjorde en av de allra största svårigheterna inom yrket. En annan sak som hade stor betydelse var hur föremålen placerades i ugnen. Glasföremålen skulle placeras så att de som var målade med mer lättsmälta färger skulle stå där värmen var minst, och tvärtom. Om några glas stod för tätt kunde de smälta samman, och i vilket fall skulle bemålningen bli förstörd.

¹³ Titthålen kan möjligen ha varit täckta med Glimmer (Muskovit), som är en genomskinlig bergart som tål höga temperaturer.

BRÄNNING POEM. 19184.

VAS 58282	LITEN	530°
n:o 58283	MEDL.	528°
n:o 58284	STOR.	530°
SKÅL 58220	LITEN	532°
n:o 58221	PÄFOJ	(POTEN) (LUFF.) 532°
n:o 58222	STOR	532°
KARAFF 88280.		535°
Ch. höga 98278		
Viv 1 7/2 98279		
n:o 15 98280		
n:o 25 98281		

Exempel på olika bränningstemperaturer, ur en anteckningsbok. Ur Erik Kjellanders privata samling.



Exempel på en glasflaska från 1900-talets början, där själva flaskan smält under processen med bränning av färgen. Okänt glasbruk. Foto: Björn Arvidsson, Kulturparken Småland/Smålands museum.

Alla färger hade olika smältningskoefficienter. Därför valde man ut en färg (kulör) för observation, en färg vars smältgrad låg mellan den mest lättsmälta och den mest hårdsmälta. Man tittade på detta föremål genom titthålet i ugnens vägg. Då färgen på detta föremål smälte ("råkade i fluss") avslutade man bränningen. Ett annat sätt att ha kontroll på vad som hände i ugnen var att placera ut små s.k. segerkäglor på olika ställen i ugnen. De var små pyramidformade glaspjäser av olika hårdhet och smältgrad. Om någon av dem mjuknade och böjde sig kunde man få en indikation på hettan i den delen av ugnen.

Guld skulle brännas vid så hög temperatur som möjligt, åtminstone kring 500 grader Celsius. Under temperaturstegringen ventilerades ugnen för att de organiska komponenterna skulle försvinna. Annars kunde guldets bli missfärgat eller flammigt, eller inte fastna ordentligt. Vid glansguldbränning krävdes däremot betydligt mindre värme. Så fort guldets "råkade i glans" skulle bränningen avbrytas. Efter att man upphört att elda skulle avkylningen ta minst 12 timmar. Om man öppnade tidigare fanns stor risk att gläsföremålen sprack.

Glasmåleriet – lokalen



Glasmåleriet i Kosta har legat på olika platser genom historien. Idag ligger det i en lokal mitt i glasbruksområdet, alldeles intill glassliperiet.

Sedan man började att använda el för att värma ugnarna har man inte varit beroende av någon specifik lokal med murad ugn och skorsten. De ugnar som används idag kan i princip placeras i vilken lokal som helst. De lokaler som använts till glasmåleri i Kosta har varierat under årens lopp. Just nu är ugnarna i Kosta placerade i den s.k. C-packen, en bit ifrån själva måleriet. Endast en liten ugn står utanför måleriet. Ugnarna

måste kunna kopplas till fläktar som kan suga ut emissioner, särskilt vid bränning av guld och platina. Eftersom det krävs en del fasta hjälpmedel i måleriet måste verksamheten inredas i någon fast lokal. I lokalen behövs höj- och sänkbara arbetsbord med utsug och vacuum, belysning, vatten, torkskåp, plåtskåp till kemikalier och färg samt dragskåp. Eftersom man rengör penslar och kärl, som använts till olika sorters färgtyper, går



Glasmåleriet i Kosta idag är inrymt i en tidigare sliperilokal. I taket sitter äldre pärlspontpanel.



Gullaskrufs målerilokal idag.



Måleriugnen som står utanför måleriet i Kosta idag.

allt avloppsvatten från måleriet till glasbrukets eget reningsverk. Då ugnarna just nu är placerade en bit ifrån målerilokalen innebär det att glaset måste transporteras däremellan. Detta sker på vagnar, som dras för hand genom korridorerna av glasmålarna i Kosta.

De äldre, murade, glasmålningsugnar som finns kvar idag i Glasriket är få och troligen inte kompletta. I Johansfors finns en faluröd glasmåleri-byggnad i trä från 1920. Den har bevarade murade ugnar i tegel och två fyrkantiga röda tegelskorstenar. I Pukeberg finns bevarade brännugnar inne i det ombyggda sliperiet. Även Rosdala har kvar en måleribyggand i trä, från 1930, med två brännugnar samt en färgbod i tegel där kemikalier och färger förvarades och bladades. I Gullaskrubb finns måleriet kvar i en särskild byggnad inne på bruksområdet. Det är en murad byggnad med

putsade fasader, troligen från cirka 1927. Ugnarna är troligen borta. De äldre målerilokalerna kan kännas igen på brännugnarnas halvhöga skorstenar. Även höga fönster som skulle ge mycket ljus till själva målandet kan vara en ledtråd.

Guldrum

Glas som målas med guldfärg är extremt känsligt för smuts. Så fort ett dammkorn fastnar i färgen syns det på ytan. Därför byggde man i Åfors glasmåleri på 1990-talet ett särskilt litet rum där bara guld målades. Detta rum skulle hållas så dammfritt som möjligt. Även Sandvik och Kosta hade särskilda guldrum. Guldrummet i Kosta fick ny användning när dekoren, kallad "Blästen", flyttades till det rummet. Därefter har man målat guld i det vanliga måleriet. Med de nya färgerna är guldet inte riktigt lika dammkänsligt.

Glasmåleri i Glasriket idag

När Kjellander tänker tillbaka på den storhetstid som målat glas har haft känner hon ett vemod. Inom Orrefors Kosta-Boda-koncernen var det under många år ett stort antal glasmålare anställda. När det målade glaset var som mest efterfrågat jobbade man till och med tvåskift. Hon berättar om serien Tulipa, som tillverkades i glasvannan i Orrefors. ”Eftersom glasbruket i Orrefors stängdes ner år

2012 upphörde också produktion av en denna serie. Åh vad vi satt och målade Tulipa i många år.”

Det är helt klart att branschen fått en nedgång, men det gäller inte bara det målade glaset. I april år 2020 är det fyra glasmålare kvar i måleriet i Kosta. I Målerås och Nybro finns också några glasmålare. Samtidigt finns ett intresse för målat glas. Flera av

Fördjupning: Åsa Jungnelius om glasmålare Diana Valle

Formgivare Åsa Jungnelius berättar: ”Diana Valle kom till Småland från Mexiko 1989 tillsammans med sin man som hade fått politisk asyl från Chile. Aldrig tidigare hade Diana målat, utan var utbildad i internationella relationer från universitetet i Mexiko city. 1990 tjoade hon sig in i Anders Lindbloms ateljé, ett glasmåleri i Hovmantorp, för det verkade så mysigt. Hon trodde vistelsen skulle bli kort, 2–3 år ”så som alla flyktingar tror”. Diana är idag, 24 år senare, en av 4 målare på Kosta Glasbruk. År 2007 möttes vi första gången där på Kosta glasbruk, då fanns ca 20 målare, alla kvinnor. Diana var specialiserad på att arbeta med guldfärg och kunde genom sin öppenhet för nya situationer och kunskap om hantverket ta sig an mina önskemål om en expressiv gulddekor med, dropp, splash och kladd på kollektionen *Jackie*.

År 2010 flyttades denna del av målerieverksamheten till Åfors glasbruk. Under åren som följde målade Diana och 4–5 andra målare ca 20 000 *Make Up*-artiklar om året. Med blandade känslor var Diana sedan den som reste till Slovenien, dit delar av produktionen sedan flyttades, för att lära upp målare, även här bara kvinnor. Det första



Det första läppstiftet ingick som en del av verket *Vad fin du är i håret!* från år 2005. Bild från Åsa Jungnelius.

provet som skickades till mig efter att produktionen förflyttats kunde jag dock inte godkänna. Senare fick Diana i uppdrag att åka till Turkiet för att lära målarna där hur de skulle måla. Delar av produktionen har sedan dess legat utomlands. Under åren har *Make Up* tillverkats i en mängd olika färger och storlekar. Serien har tillverkats i 176 000 exemplar och hittills omsatt 30 miljoner kronor.



”Råttskål” från 1970-talet användes som mall när nya skålar tillverkades och målades i Kosta våren 2020, i samband med en separatutställning av Ulrica Hydman-Valliens konst på Liljevalchs konsthall. En era knyts ihop.

de yngre glaskonstnärerna eller formgivarna använder målat glas i sina produkter, t.ex. Åsa Jungnelius. Målerås beskriver det själva som att glasmålningen fått en renässans i Målerås. De kombinerar också olika sätt att dekorera glas, som målning och slipning. Under sommaren 2020 hölls en stor separatutställning om Ulrica Hydman-Valliens konst på Liljevalchs konsthall i Stockholm. Till detta tillfälle nyttillverkades och målades ”Råttskålar” på måleriet i Kosta, med den gamla råttskålen som mall. En helsidesannons i en Åhlénskatalog från hösten 2020 gör också reklam för Hydman-Valliens målade glasflaskor, som målas på måleriet i Kosta. Förhoppningsvis kan glasmåleriet även i framtiden vara ett av alla de hantverk inom Glasriket som kan utmärka sig och utvecklas.

Reklam i Åhlens katalog hösten 2020 visar att det ännu finns ett intresse för handmålat glas. Som så ofta förr lyfts inte glasmålarna fram – som målat Hydman-Valliens glas i decennier och gör så än idag. Kan man ändå tolka annonsen som att det finns hopp för målat glas även i framtiden?

just HÖST 2020 nu

Kosta Boda modellst. pet-flaska 53,3 cm | 1 950 kr

DESIGN

Glaskonstens sanna ansikte

Ulrica Hydman Vallien gjorde glaskonsten folkjär med sina omisskännliga ansikten, ormar och hjärtan. Konstnären Björn Kjelltoft gick på Konstfack när han målade hennes ansikten på pet-flaskor, precis som han satte Nike-swooshen på begagnade tröjor.

”Jag frågade om jag skulle uppfatta pet-flaskorna som en snyting eller en komplimang. Han sa att det var en komplimang, och berättade att han är upp vuxen med mina grejer omkring sig... Dessutom har han gjort det bra”, sa Hydman Vallien och kontrade med att göra egna ansiktsflaskor i glas. Hon blev ”nedringd av folk som vill köpa dem”.

– Hon hade något att förmedla. Jag kan inte mycket om glaskonst, men att jag som finnick Konstfack-student härmade henne blev en fantastisk blandning. För mig var hon aldrig glaskonstnär, hon var konstnär och människa, säger Björn Kjelltoft nästan två decennier senare.

Ulrica Hydman Vallien (1938–2018) kombinerade suveränt hantverk med lekfullhet. Under våren och sommaren har Liljevalchs i Stockholm visat utställningen *En paradissattack* med oljemålningar, teckningar, textilier, keramik och förstås hennes glaskonst. Och även Björn Kjelltofts pet-flaskor fick vara med, liksom Ulricas kopior av kopiorna. De senare säljs också i hyllningskollektionen *Let's celebrate Ulrica!* från Kosta Boda som finns på Åhléns.

BETALA ENKELT OCH SMIDIGT MED SWISH PÅ ÅHLENS 7

Litteratur och andra referenser

Boken om glas

Glaset förr och nu, Heribert Seitz, 1933

Kosta glasbruk 1742–1942, jubileumsskrift, red Jan Erik Anderbjörk, 1942.

Liv och arbete under 90 år vid Johansfors, I glasriket-människan, miljön, framtiden, ABF/Svenska fabriksarbetareförbundet, 1980.

Ulrica Hydman-Vallien, Mailis Stensman, 1988.

Svenskt glas, red Åke Huldt, 1999.

Kulturen – en årsbok 1953, Sven T Kjellberg, Lund 1954.

Åfors glasbruk – en färgstark historia, Red Lars Thor, Smålands museum, Växjö, 2001.

Kosta 250 år. Jubileumsbok, Red Margareta Arteus Thor

Medeltida dryckesglas i Sverige – en fragmenterad historia, Madeleine Wennerholm, Uppsala universitet, 2011

Kulturhistorisk inventering Glasmåleri
Kulturhistorisk inventering av kyrkligt glasmåleri i Växjö stift, Jonas Haas, Jönköpings län Växjö stift Jönköpings län, 2005.

Orrefors – Etthundra år av svensk glaskonst, red Kerstin Wickman, 1998.

Eva Englund, Svenskt kvinnobiografiskt lexikon,
<https://skbl.se/sv/artikel/EvaEnglund>

Gunnars Cyréns självbiografi,
<https://gunnarcyren.se/biografi/lang>

Minnesanteckningar från "Målat glas och hinterglass fuglsø- möte den 15 och 16 november 2005 arrangerad av konserveratörernas fortsättande träningsbad (kep)".

Hovmantorps nya glasbruk – ett ovanligt vanligt glasbruk, Rune B. Axelsson, 1998.

Hovmantorp – Bruksföremål från företag i den nyblivna köpingen under 1950- och 1960 talen, Rune B Axelsson m.fl., BK Trading Hovmantorp, från studiecirkeln Glas i Hovmantorp, 2001.

Bilagor

Bilaga 1. Glasmålare i modern tid – och deras initialer

Glasmålarnas initialer finns med på de målade glasprodukter som tillverkats i alla fall sedan tidigt 1980-tal. Det finns även exempel på tidigare glasmålare som signerade sina alster. Det är intressant och värdefullt att veta vilka namn som står bakom dessa initialer. Namnen bakom de som

faktiskt målade och målar alla glaspjäser som lämnar produktionen gör att dessa personer inte blir lika anonyma. Denna lista är ett försök att samla många av glasmålarnas namn och initialer. Både nuvarande och tidigare glasmålare har hjälpt till att sammanställa listan. Listan är inte helt komplett.

Initial	Namn och kort introduktion	Tjänsteår	Glasbruk
AA	Annette Ahlqvist		Kosta
AF	Ann-Charlotte Fransson		Lindbloms/Sandvik
AH	Anna Hirsch		Lindbloms
AH	Anette Hermansson		Åfors
AH, PH, AB	Ann Hansson, fick byta signatur, för Åfors hade en AH.		Kosta
AK	Ann Sofie Karlsson		Sandvik/
AL	Anneli Lau		Kosta
AL	Anders Lindblom		Lindbloms
AL	Anna-Lena Ahlquist		SEA
AP	Alexander Petkovic		Kosta
AR	Ann Ramsey (Rudman) (Gift med glasformgivare och glasblåsare Chris Ramsey, tom 1998)	1990–1993	Åfors
AZ	Anna Zobal		Åfors
BG	Britt Gustavsson		Lindbloms
BG	Björn Gröön (Boode) (Barnbarn till Ivar Gröön, verkställare i sliperiet i Åfors)	1994–2001	Åfors
BP	Bernt Pettersson		Kosta
BR	Birgitta Rönn (Make glasblåsare)	1990–2020	Kosta
BS	Barbro Sevenius (Åsa Sevenius mamma)	1995–2005	Åfors
CA	Cecilia Almqvist (före 2006 Sjöström) (Mormor Iris var glasmålare och dotter till glasmålare Karl Zenkert)		Åfors
CA	Christina Areskoug	1995–2004?	Åfors
CG	Susanne Sjödin (f.d. Gustavsson, men har haft CG hela tiden.)	1991–	Kosta/Sandvik/Lindbloms/SEA

Initial	Namn och kort introduktion	Tjänstear	Glasbruk
CH	Carolina Hultberg		Kosta
CK	Charlotta Kjellander (Glasblåsarsläkt sedan många generationer. Dotter till Erik K.)	1984–	Kosta
CL	Christina Lund (Jobbade med konstglas: måleri, gravyr o blåstring)	1974–2012	Orrefors
CM	Cecilia Melkersson		Sandvik/
CN	Carina Niklasson		Åfors/Sandvik
CR	Carola Robért		Kosta
CS	Cathrine Schlich		Kosta
CS	Cecilia Sjöström (efter 2006 Almqvist)		Åfors
DP	Dragan Petkovic		Kosta
DS	Dagmar Schütendorff	1982–2013	Åfors
DT	Dorothea Wiberg		Åfors
DV	Diana Valle Lopez	1990–	Kosta Sandvik/Strömbergshyttan 1990–2005 Kosta 2005–2008 Åfors 2009–2013 Kosta från 2013
EH	Eva Holub (t.o.m. 2001 därefter Kraemer Karlsson)		Åfors
E-LA /EL	Eva-Lena Alfredsson (Bytte till EA när formgivare Erika Lagerbielke började)	1981–2014	Kosta (Tidigare Lessebo/Lindbloms, Strömbergshyttan, Sandvik)
E-LJ	Eva-Lena Jonsson		Kosta
ES	Eva Stiernqvist		Åfors
GB	Gabriella Barizevic		Lindbloms
GE	Gunilla Engström (-Kleingeld) (Make glasblåsare)	1990–2013	Åfors
GM	Gerhard Moschna		Kosta
HR	Heinrich Richter	1955–1990	Orrefors
HS	Helén Svensson		Sandvik
I-LS	Inga-Lill Stjärnberg		Kosta
IS	Inga Britt Sandberg		Lindbloms
IS	Inger Ström		Sandvik/
JP	Jenny Petersson	1995–2013	Åfors

Initial	Namn och kort introduktion	Tjänsteår	Glasbruk
JR	Joakim Ragnarsson		Kosta
KA	Kjerstin Ask		Kosta
KE	Katarina Ekström		SEA
KL	Kristina Lind		Lindbloms
KN	Kerstin Nilsson		Sandvik/Lindbloms
KT	Kerstin Torenstam		Åfors
KZ	Karina Zgrablic		Lindbloms
LD	Jenny Lind		Lindbloms/Kosta
LD	Lena Dahlman (före 2011 Petersson)	2011–2013	Åfors
LE	Lena Engman (målare och formgivare)		SEA
L-GM	Lars Gösta Magnusson		Kosta
LK	Lena Kamras		Åfors
LL	Lucia Lau		Kosta
LP	Lena Petersson (efter 2011 Dahlman) (arbetsledare Åfors)	1978–2011	Åfors
LP	Lena Petersson		Kosta
LS	Lena Svensson		Kosta
LT	Linda Tsomidou		Kosta
LZ	Lisa Zobal		Åfors
MB	Marie Björn		Sandvik
MB	Marie Björn Muse		Sandvik/
MG	Malin Gunnarsson		Sandvik/
MH	Magnus Hesslid		Kosta
MK	Monica Karlsson		Sandvik/Lindbloms
ML	Maria Lorenz (Tysk glasblåsarsläkt. Kom till Kosta från Glimåkra glasbruk då det lade ner 1969.)	1997–2006 2016–	Kosta
MM	Maria Medin		Lindbloms
MN	Maria Nilsson		Sandvik
MS	Marie Ståhl		Kosta
MS	Malin Schlich		Kosta/SEA
MT	Mimmi Treschera		Kosta
MW	Marie Wilde		Lindbloms
NJ	Nikolina Josefsson		Kosta

Initial	Namn och kort introduktion	Tjänstear	Glasbruk
NK, NE	Nikolina Kikson, (gift Erlandsson)		Kosta
PE	Paula Engström		Åfors
PL	Patric Lindstedt		Lindbloms
RS	Renate Stock (målare och formgivare)		SEA
SA	Sandra Ahlqvist		Kosta
SG	Sickan Gerke		Lindbloms
SG	Susanne Gustavsson (Jobbade delvis i måleriet, delvis BV assistent.)	1982–2010	Åfors
SK	Sara Koch		Kosta
ST	Sonja Theodoesson		Kosta
TD	Therese Dorj		Kosta
TK	Tina Kantomäki		Kosta
TN	Tuomo Niemimen		Kosta
UA	Ulrika Andersson		Lindbloms
UE	Ulla Ekström		Åfors och Boda
UT	Ulf Thor		Åfors
UW	Ulf Welander		Lindbloms
YF	Yvonne Färdig		Sandvik/Lindbloms
ZP	Zoran Popovic		Åfors
ÅH	Åsa Hultquist		Kosta
ÅS	Åsa Sevenius (från 1992 Vallien, då UHV svärdotter.)	1989–1992	Åfors
ÅT	Åsa Tingsdal		Åfors
ÅV	Åsa Vallien (före 1992 Sevenius.)	1992–2006	Åfors
ÅÅ	Åsa Åberg		Sandvik/Lindbloms/Kosta
	Carl Johan Joelsson		Lindbloms
	Cecilia Pettersson		Sandvik
	Ann-Sofie Karlsson		Sandvik
	Maria Jacobsson		Sandvik
	Maria Hirsch		Sandvik/
	Kristina Heideman		Sandvik/
	Noemi Vega Jacome		Sandvik/
	Eva Jensen		Sandvik/
	Marie Karlsson		Sandvik/Lindbloms

Bilaga 2. Informationsblad för personalen i Orrefors Kosta Boda AB, Nr 5 maj 1995

INFORMATIONSBLAD FÖR PERSONALEN I ORREFORS KOSTA BODA AB

Nr 5 maj 1995

Redaktör: Birgitta Ottosson

Ansvarig utgivare: Germund Johansson

Prickar och stjärnor i nya måleriet

Det nya måleriet i Sandvik invigdes den 10 maj. En investering på ca 1 miljon kronor. Man säger att hyttan är norra Europas modernaste och nu kan man stoltsera med norra Europas modernaste måleri också. En efterlängtdad avdelning, eftersom Sandvik, för Orrefors varumärke, tillverkar mycket av det glas som förädlas genom målning, berättade Sam Wadin för den församlade pressen.

Arbetsmiljön i centrum

Arbetsmiljön har stått i centrum vid projekteringen av arbetsplatserna. Idéer har man fått från bl a Strömbergshyttans Glasmålningsateljé.

Ergonomiska arbetsplatser

För att få bra arbetsställning har man byggt höj- och sänkbara arbetsbord. Dessa har perforerad skiva med utsugningsanordning och är tillverkade av ett företag i Hovmantorp.

Glasmålningskavaletten är en vidareutveckling av den kavalett som används i Strömbergshyttan. Man har kompletterat med vakuumsug, för att kunna vinkla glasen åt olika håll. Den är också höj- och sänkbar.

Ljuset är viktigt när man målar. Två taklampor finns vid varje arbetsplats och en rörlig punktbelysning försedd med utsug.



Anne Nilsson har skapat mycket målningsjobb med sina Polka- och Clown-glas. Här syns hon i mitten tillsammans med glasmålarna i Sandvik. Från vänster: Noemi Vega-Jacome, Diana Valle Lopez, Marie Björn Muse, Cecilia Pettersson, Ann-Sofie Karlsson, Maria Nilsson, Helén Svensson. Saknas på bilden: Maria Jacobsson som var sjuk.

Utrustning har ändrats många gånger innan man fick det så här bra. Text tillverkades tre provbord innan man var nöjd.

Ventilation

Eftersom det är lösningsmedel i färgen, måste man ha god luftväxling i lokalen. Kontroll av mängden lösningsmedel i luften görs kontinuerligt med hjälp av företagshälsan Ergo-Forum.

Åtta tjejer

Här målas nu prickar, ränder och stjärnor av de åtta tjejer som jobbar här. Helen Svensson och Diana Valle Lopez, från Strömbergshyttans glasmålning,

som är instruktörer, är mycket nöjda med sina elever.

Ny konstruktion

Brännugnen är inuti klädd med rostfria plåtar, vilket är en ny konstruktion. Den är också försedd med en fläkt som gör att man får jämnare värme, som ger bättre bränning.

Färgrummet

Ett särskilt rum för "rivning" av färgen finns. Färgpulvret mals i en skulkvarn och blandas med lösningsmedlet. Här är också väl försörjt för ventilation. Hela målningsavdelningen är kopplad till ett separat ventilationssystem, så att frånluften inte når andra lokaler.

Faktauppgifter: Sam Wadin



Adress Box 104,
S-392 21 Kalmar

Telefon 0480-45 13 00

E-post info@kalmarlansmuseum.se
Webb kalmarlansmuseum.se

