

HOVMANTORP HOVMANTORP
HOVMANTORP HOVMANTORP HOVMANTORP

HOVMANTORP

**BRUKSFÖREMÅL FRÅN FÖRETAG
I DEN NYBLIVNA KÖPINGEN
UNDER 1950- OCH 1960-TALEN**

HOVMANTORP HOVMANTORP

HOVMANTORP HOVMANTORP HOVMANTORP

Bergdala Glasbruk Ekdahlverken
Elsa Söderbergs Keramik Franzéns
Keramik Glasförädlingen Glas & Trä
Hovmantorps Marmorbolag
Hovmantorps Möbelfabrik
Hovmantorps (Nya) Glasbruk
Bengtner & Co Konfektions AB Hovman
Ljuders Nickelsilverfabrik Lås & Metall
Malmens Metallfabrik Sandviks
Glasbruk Strömbergshyttan

HOVMANTORP HOVMANTORP

HOVMANTORPHOVMANTORP

Utställning och katalog är ett grupparbete
av ABF-cirkeln Glas i Hovmantorp.

Deltagare:

Kjell Andersson, Rune B Axelsson,
Roland Bergman, Sven Erik Bergqvist,
Roland Henriksson, Åke Pettersson,
Anders Reihnér, Folke Samuelsson

Tidigare har utgivits:

Rune B Axelsson: Hovmantorp
ett ovanligt vanligt glasbruk 1998.
Pressglas i Hovmantorp 1999.
Från simpelt glas till skimrande kristall
Lindfors-Strömbergshyttan 2000

Video:

Hovmantorp ett ovanligt vanligt glasbruk 1998.

Allt finns att köpa i Hovmantorps FH
och hos Lessebo ABF.

•

Ett stort tack till Landstinget Kronoberg,
Lessebo kommun, ABF Lessebo,
Hovmantorp-Furuby Hembygdsförening,
direktör Gösta Franzén, Sandvik-Orrefors Glasbruk
och Hovmantorps Folkets Hus för allt stöd samt
till alla som medverkat med texter, bilder och föremål.

Omslag av Rune B Axelsson
Katalogen tryckt av BK Trading Hovmantorp 2001

Hantverk - Industri - Design

Hantverkarnas viktigaste redskap är handen. Han utför själv alla steg i tillverkningen till färdig produkt. Han lever på sitt yrke genom att sälja sina produkter. Kunderna fanns på nära håll. Exempel på hantverkare är smed, skomakare och skräddare. Hantverket fanns långt före industrialismen, men avståndet mellan hantverk och industri är inte stort och gränserna kan vara flytande.

Herrgårdarna var under 1800-talet ett eget självförsörjande samhälle. Ur detta växte på landsbygden en mängd små industrier som: kvarn, mejeri, tegelbruk, smedja och såg. Arbetet var årstidsbundet.

Industrins genombrott

Industrialiseringen omdanade samhället i grundan. Ännu 1870 levde tre fjärdedelar i första hand av jordbruk. Under de följande femtio åren minskade jordbruksbefolkningen till hälften. De flyttade från landsbygden in till städerna.

Två förutsättningar för industrialismen är vattenkraften och järnvägen. Vatten gav kraft till kvarnar, sågar, smedjor och hammare. Andra viktiga faktorer för etableringen var närheten till råvaror och kunder. Vid sekelskiftet 1900 började det bli möjligt att med elektricitetens hjälp transportera kraften dit den behövdes.

Järnvägens betydelse

De första järnvägarna började byggas på 1850-talet och byggandet accelererade från 1870-talet. För gamla samhällen kunde järnvägen innebära en väg in i framtiden. Järnvägen skapade också helt nya samhällen. Flera av de mest betydelsefulla industrierna i Sverige har hämtat sina råvaror ur berget och skogen.

Under 1800-talets sista årtionde grundlades flera verkstadsföretag, som har kallats industrialiseringens nyckelindustrier eftersom det var basen för mekaniseringen av andra näringsgrenar. Vid verkstäderna tillverkades maskinerna som både jordbruket och andra industrier behövde.

De första verkstäderna hade en mycket stor bredd i produktionen. Med större volymer ökade specialiseringen och årtiondena före och efter sekelskiftet 1900 ökade graden av förädling. Produkterna var serietillverkade. Parallellt med de stora verkstadssindustrierna, som arbetade för en internationell marknad, fanns också många små verkstadsindustrier.

1900-talet

Under 1900-talet fortsatte sysselsättningen i industrin att öka, men i allt långsammare takt. Efter hand koncentrerades produktionen till allt färre och allt större fabriker samtidigt som makten och ägandet samlades i allt färre händer.

Efter andra världskriget har tjänstesektorn fått allt större betydelse samtidigt som industrin förlorat sin ledande ställning. Idag får två av tre sin försörjning inom servicenäringen.

Svensk design

Rötterna till svensk design står att finna i det utvecklingsarbete som länge bedrivits av uppfinnare och ingenjörer vid bruken och fabriker.

Svenska Slöjdföreningen startade 1915 en förmedlingsbyrå vars uppgift var att få den svenska industrin att knyta till sig konstnärer och arkitekter.

Förmedlingsverksamheten ledde till

att duktiga konstnärer som Edvin Ollers, Wilhelm Kåge och Arthur Percy kunde knytas till den traditionsrika svenska konstindustrin. Simon Gate och Edward Hald hade ungefär samtidigt engagerats av Orrefors Glasbruk.

Masstillverkning

Den civila produktionen efter första världskriget inriktades mot en masstillverkning där god design lönade sig för att höja omsättningen. Den modernistiska formen - strömlinjeformen - gjorde sig märkbar i USA inom produktdesignen. Strömlinjeformen, visualiseringen av rörelse, blev synonym med framgång och applicerades på alla tänkbara produkttyper.

Europa

Efter andra världskriget var det européerna som bäst förvaltade den rena, eleganta strömlinjeformen. Runt om i Europa började man efter kriget producera små motordrivna fordon för en konsumtionshugrande medelklass. Nästan varje land byggde sin egen folkbil.

Svensk industridesign

Industridesign föddes som begrepp i Sverige under tidigt 1940-tal. Ursprunget var USA och lanserades på bred basis som ett recept för att förbättra industrins konkurrenskraft.

Krigets alla uppostringar och försaker hade skapat ett uppdamt konsumtionsbehov. Den svenska industrin var intakt, vilket gav den uppenbara konkurrensfördelar. Konsumtionsvaruindustrins uppsving manifesterade under 1950-talet det svenska folkhemmet, välfärdssamhället.

Vackra former

Mycket av denna välfärd kläddes i vackra former. Den typiska folkhemsdesignen var enkel och tidlös, mjuk och bullig, sparsam i former och utstyrelse, väl harmoniserande med ett samhällsklimat och den samför-

ståndsanda som hörde tiden till.

Svensk och nordisk design, särskilt inom traditionell konstindustri och offentlig miljö, upplevde under 1950-talet en guldålder. Den karakteriserades som enkel med praktiska former i kombination med detaljomsorg och ytfinish. En höjdpunkt för den vackra vardagsvaran var H55, Helsingborgsutställningen 1955.

Massproduktion

För formen till de massproducerade efterkrigsprodukterna svarade huvudsakligen ett antal teknikintresserade konstnärer eller företagens egna ingenjörer och konstruktörer med konstnärsambitioner.

I takt med att hjulen snurrade allt snabbare i svensk industriproduktion under slutet av 1950-talet och på 60-talet effektiviserades även formen. Den blev knappare, stramare och fyrkantigare. 1950-talets skulpturala former började ersättas av en mer arkitektonisk uppbyggd design. Tendensen var internationell.

Bakvatten

I Sverige hamnade de estetiska frågorna i bakvatten under 1960-talet. Det enkla och rena formade sig efter hand mot en allt större torftighet. Andra värden lyftes fram som betydligt angelägnare: produkterna skall vara praktiska, bekväma att använda, ändamålsenliga, lätta att hålla rena osv. Storskalighet och rationell fabriksdrift var också honnörsord.

1960-talet

Samtidigt som det skedde en markant effektivisering av arbetet genom olika automatiserings- och rationaliseringsåtgärder blev 1960-talet också ett ifrågasättandets decennium. Arbetsmiljön sattes i focus, liksom solidaritets- och resursfrågorna.

Sammanställt av Anders Reihner

Hovmantorp på gång.....

Berättat av
Folke Samuelsson

Hamundetorp

Hovmantorp, eller som det skrevs Hamundetorp, är känt från 1368. De äldsta bosättningarna fanns i Tollstorp, Ormeshaga, Fagereke med flera byar och med säteriet som centrum. Här fanns också socknens kyrka.

Ny kyrka

Den ökade befolkningen krävde ett större kyrkorum och ny kyrka, kyrkstallar (Storgatan 48) och sockenstuga byggdes 1847, dock efter omfattande diskussioner då krafter från, framförallt Lessebo, som tyckte den skulle byggas vid Stora Bökås (i närheten av Strömbergs-hyttan), alltså ungefär mitt emellan tätorterna. (Lessebo tillhörde Hovmantorp till 1939).

1800-talets mitt

Vid 1800-talets mitt fanns i det som idag är samhället ett tiotal fastigheter: hus, torpställen och backstugor. Två av dessa finns ännu kvar. Garveriet ombyggt för sliparna på första glasbruket, nu privatbostad (Storgatan 44) och Sunnavik (Nygatan 21).

Med Hofmantorp Glasbruks etablering byggdes flera hus, men framförallt efter järnvägens till-

komst 1874 växte både folkmängd och näringsliv.



”Sliparbyggningen” Storgatan 44

Garveri i början av 1800-talet. Bostad för glassliparna på Hofmantorps Glasbruk 1859-1878.

Samhället ökar

När industrier etablerades på orten blev det alltså en del hushåll som inte omfattades av naturahushållningen, vilket gav plats för små diverseaffärer.

1860 första affären

Den första startades i torpet Bäckalund (hörntomten Västergatan-Kårlandavägen) omkring 1860 av en Sjölin från Lessebo.

Efter det att järnvägen kom i gång 1874 växte här upp ett järnvägssamhälle. Hovmantorp blev då utförselstation för olika skogsprodukter. Även de som bodde inom en ganska vid radie sökte sig hit och till den service som här växte fram: snickare, skräddare, urmakare, skomakare, slaktare med flera.

Affärsverksamheten växte. 1874 byggde Jonas Jacobsson fastigheten Kronsborg (mitt emot stationen) och öppnade diverseaffär där man enligt tidens sed handlade på kontrabok. Allt skrevs upp och betalades

när man fick avlöning eller pengar på annat vis. Jacobsson hade otur. När Hofmantorps Glasbruk brann ner 1878 flyttade glasarbetarna här ifrån, men skulderna blev kvar. Det knäckte affären.

Evelund

I fastigheten Evelund intill Kårlandavägen-Västergatan var det först ett järnvägspensionat och i slutet av 1800-talet en diverseaffär startad av ett par syskon som i folkmun kallades Pepparknallen och Pepparmyllan, ett originellt par.

Centrum växer

Åren efter sekelskiftet öppnades affärer av Johannes Pettersson, Nils Erik Ek samt mellan dessa ytterligare en affär. Alla i närheten av stationen.

Affärerna överläts ganska snart till andra näringsidkare. Pettersson till F O Samuelsson och efter honom kom Axel Claesson.



Dahmén's Storgatan 71

Denna hade ett stort sortiment som till exempel järnvaror och byggnadsmaterial. Ek överlät sin affär till Josef Dahmén som drev den under många år. Här blev det sedan modeaffär ägd av Vendela Joabsson och Nanny Karlsson.

Kooperativa

Den första kooperativa föreningen Thor kom igång 1907 med egen affär på Storgatan 54. Den fanns bara till 1910. Då bildades en ny förening - Trägen - med varuutdelning i August Lindells uthus (Liljegatan 3). 1915 byggdes egen fastighet kallad Hörnan (Nygatan 2).

Verksamheten växte efter hand och man flyttade då in i Hövik (idag Konditori BM:s AB.). Men även den blev för liten och flytten gick 1964 till vad som idag är Föreningsparbanken.



Hörnan byggd 1915 - senare bageri

När Konsum var som störst fanns huvudbutik och två filialer i samhället samt butiker i Bergdala, Lineryd och Strömbergshyttan.

Föreningen gick upp i Konsumentföreningen Kronoberg (nuvarande Göta) 1964.

En ny butik byggdes 1980 dit försäljningen koncentrerades men med mindre lyckat resultat och affären upphörde 1999. Nu har butikslokalerna övertagits av ICA.

Rottnevik

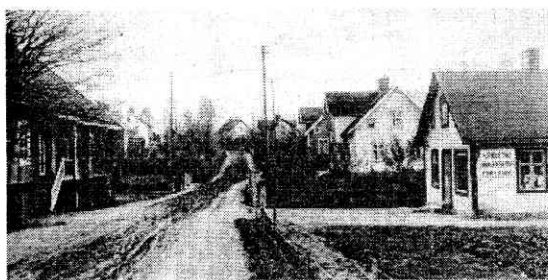
Den första affären som sålde köttvaror i samhället kom också igång omkring förra sekelskiftet i fastigheten Rottnevik, Storgatan 68. Den drevs endast en kort tid.

Här blev det sedan en 15-öresbasar (alla varor kostade 15 öre). Innehavare var en dam vid namn Nanny Lindström. Efter henne blev det pappers- och tidningsaffär som drevs under många år av olika ägare.

Skräddare

Rottnevik köptes annars redan omkring sekelskiftet av skräddaren K P Nilsson, som kom från Hulterstad Kosta. Han hade sitt skrädderi på andra våningen.

Edvard Strömberg, hyttmästare på Kosta fram till 1905, fortsatte förövrigt att sy sina kostymer hos Nilsson även efter att denne flyttat till Hovmantorp.



Rottnevik,

Till vänster Garvarns, Storgatan 79

Andre i raden av skräddarmästare på orten är Edvin Samuelsson, Edenholm (Storgatan 96), han hade även någon anställd.

En tredje var Claes Sjöstedt i ett hus vid Fibbleågatan (rivet för att ge plats för ICA).

En fjärde var Torsten Petersson

och efter honom bröderna Edvin och Gunnar Olofsson på Storgatan 76 och senare Storgatan 73, som jämsides med ett alltmer krympande skrädderi drev konfektionsaffär.

Janne Håkansson fanns på Skolgatan under 1940-talet samt Karl Johansson i en lokal på Sandgärdsgatan 13 fram till på 1950-talet.

Skomakare

Skomakare är en annan försvunnen yrkesgrupp som förr både tillverkade, halvsulade och lagade skor.

Under första delen av 1900-talet fanns det flera stycken. Mindre kända är Ståhl och Berg, båda bosatta på Centralgatan 11. Mer bekant var Zakeus Johansson på Vasagatan (det lilla blå huset närmast Folkets Hus). Rörelsen fortsattes av sonen Göte, som dock stängde omkring 1955.

Axel Pettersson höll till i kvarnkammaren på Hovmantorps kvarn och Valfrid Svensson, först i elektricitetsverket vid Rottneå, och därefter i AFO (Alberyd-Franzén-Ottosson). Valfrid efterträddes av sin son som drev det långt fram på 1970-talet.

Smeder

Förr i världen fanns det smedjor i nästan varje by. Så var det i Tollstorp och Ormeshaga. De måste godkännas av myndigheter och byalag.

Hovmantorps Glasbruk (1860-1878) hade egen smedja. Samma år som Sandviks Glasbruk kom igång 1889 startade Karl Hammarstedt smedja strax intill bruket.



Sture Gustavsson (Häggsgård) i
Karl Hammarstedts smedja på 1920-talet

Smedjan flyttades i början av 1920-talet ett 100-tal meter av Hammarstedt när han byggde eget hem. Efter honom övertog Karl Östborn verksamheten. Han var lika mycket hovslagare och reparatör som smed. Smedjan finns ännu kvar, men är obemannad (Storgatan 84).

Boman

C.A. Boman hade från början av förra seklet smedja och mekanisk verkstad, och med bilismens genombrott också bilreparationer på nuvarande adress Centralgatan 9.

Karl Widerström

Verkstaden övertogs av Karl Widerström som där drev bilverkstad i många år tills han byggde nytt vid östra infarten 1948. Verkstaden övertogs av Krister Kjellson 1976.

Det har funnits ytterligare en smedja på vägen till Tollstorp och den drevs i mindre skala av smeden Johansson.

Slaktare

Före bondekooperationens tid fanns det privata slakterier och mejerier med tillhörande butiker.

Slaktare Johan Franzén med maka Beda, som tillagade charkuterierna, hade rörelsen intill kvarndammen (Storgatan 55). Kylrummet byggdes av is från dammen.

Anna Blomén startade en charkuteriaffär i ett tillbygge till fastigheten Hövik i början av 1900-talet. Hon gifte sig med slaktare Friberg.

De drev upp rörelsen och byggde egen fastighet, Storgatan 62, i början av 1920-talet. Där hade man både slakteri och butik i källarplanet.

Båda slaktarna köpte upp slaktdjur av bönderna omkring Hovmantorp.

Inom parentes kan jag nämna att jag i början av 1930-talet tjänade som dräng på Norrhem och blev satt att leda en häst till slakt hos Friberg då bonden själv av känslomässiga skäl inte ville uppleva hur hans trogne dragare mötte sitt öde. Slaktardrängen ledde (backade in hästen) i slakthuset och direkt utan krusiduller avlossade slaktpistolen och hästen föll död i golvet framför fötterna på mig. Tala om att må tjyvens efter en sådan upplevelse.

Bagare

Det första kända bageriet finns omtalat i en kungörelse som lästes upp i Hovmantorps kyrka 1887, där man helt enkelt gör reklam för vilka sorter av bakverk som detta kan erbjuda allmänheten. Bageriet fanns i Evelund samtidigt som Pepparknallen och Pepparmyllan hade sin affär därstädes.

Senare har det funnits bagerier

på Storgatan 54 och på Storgatan 76.

Stina på Sandgården.

Stina Andersson "Stina på Sandgården" (Storgatan 88) tog vid selskiftet 1899-1900 upp beställningar och bakade matbröd åt de hushåll som inte hade egna murade ugnar (var annars vanligt). 14 brödkakor i varje bak för 25 öre kakan.

Emma och Ida Bagare

Emma Svensson (Centralgatan 3) och Ida Johansson (Storgatan 64) bakade både vetebröd och småkakor, var och en efter specialrecept. Till båda bagerierna hörde en liten butik där de utöver konditorivaror även sålde snask.

En äldre farbror berättar hur han som barn var inne hos Emma och köpte för två öre blandade karameller. Hon räckte honom två karameller med orden "Du får blanda dem själv".

Verner Bergman berättar hur han som pojke två kvällar i veckan hämtade bröd som kom med tåget, för matbröd bakade hon inte själv. Han hade 35 öre vid varje tillfälle.

Emma-kransar var ett omtyckt bakverk. En man som hade beställt en sådan kom och skulle hämta den. Den var inte färdig så han utbrast: "Men jag skall skicka den långt åt helsike". "Dit bakar jag inga kran-sar" sa Emma, som var religiös. Han fick ingen krans.

Ida Bagare höll nog på hela 1950-talet medan Emma slutade något decennium tidigare.

Hörnan igen

Under 1930-talet fanns i fastigheten Hörnan ett omtyckt bageri ägt av familjen Andersson. Ägaren hade för övrigt varit fönsterglasblåsare på Hovgård i Älghults socken.

Fru Estrid var ansvarig för bageriet och sönerna Olle och Hadar deltog med bland annat utkörning av bröd till butiker men även med direktförsäljning. Två bröder, Sven och Hjalmar Nilsson, arbetade och bodde i fastighetens uthus.

Lisa på fiket

I en gammal fastighet där Förenings-sparbanken finns idag startades på 1920-talet ett café som sedan drevs under många år. Dät var allt bröd hembakat. Elisabet Andersson, Lisa på fiket, är den mest kända innehavaren.

Hon var en omtyckt extramamma åt oss ynglingar och det var bara manliga kunder som frekventerade fiket. En kopp kaffe med bröd kostade 50 öre. Var man frisksportare med striktare matvanor tog man ett glas mjölk och en sockerbulle.

Den sista kvällen i veckan satt pojkarna där och planerade för lördagens begivenheter. På måndags- och tisdagskvällarna sammanfattades vad man varit med om och hur man lyckets med sina erövringar. Då var det inte så noga med sanningen.

Lisa och hennes man Gustav, som drev taxirörelse, köpte sedan den Fribergiska fastigheten. De flyttade caféet och drev det vidare un-

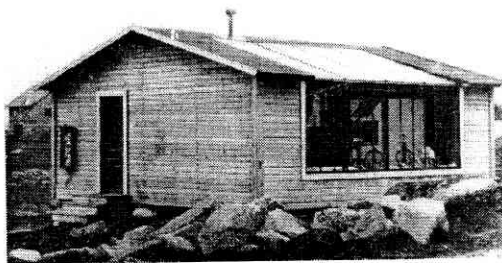
der några år innan det överläts till annan ägare.

Schröders

Efter mejeriets nedläggning startade Siegfried Schröder bageri och konditori i lokalerna 1960. I affären försåldes traditionella brödprodukter: kakor, tårter, bakelser etc. Efter ägarens utbildning till yrkeslärare i branschen stängdes bageriet 1964.

Fotografer

Den första stationära fotografen, John Andersson, kom till Hovmantorp i slutet av 1890-talet. Fotoateljén fanns på Storgatan 80.



Fotoateljé - senare samlingslokal
Storgatan 80

Efter dess nedläggning övertogs byggnaden av Nykterhetslogen Hederborgens av NGTO. Logen upphörde 1913 och byggnaden revs strax efter.

Yngve Johansson drev sedan 1920-talet fotoateljé i uthuset på fastigheten Vasagatan 5.

1949 tog Roland Bergman över och var kvar i lokalerna till 1958 då han flyttade till Storgatan 59. 1996 överlät han rörelsen till Hanz Henriksson.

Enligt uppgift fanns under en kort period på 1940-talet en fotograf i uthuset på Storgatan 77.

Industriföretag i Hovmantorp

Perioden 1850-1970

**Sammanställt av
Åke Pettersson**



Vy över stationsviken mot söder före 1909. Fr v Bolagssågen, Kottaklängan, Kraus Måleri, kasernerna och Nya Glasbruket.

Ib Andersens Stämpelfabrik

Efter skomakare Göte Zakeus Johansson avvecklat sin verksamhet i mitten av 1950-talet etablerade Ib Andersen en mindre fabrik för tillverkning av stämplor och därtill hörande utrustning. Verksamheten blev inte långvarig på orten utan flyttades till Rottne.

Hovmantorps Bakelitfabrik

Lennart Rydbrink, Ivan Magnusson och Fritz Elofsson startade 1 april 1946 i en tidigare lokal för Dahmén's Fröhandel, en grossistfirma, (Flybogatan 2), en bakelitfabrik för tillverkning av crèmeburkar, pudraskar, läppstiftshylsor, kapsyler, borrhåll, bågare för termosflaskor med mera. Kapacitet: cirka 100 000 detaljer per dag.

Inledningsvis, innan maskinutrustning etc kommit på plats, böjdes glasrör till pipetter etc. Råglaset inköptes på Reijmyre glasbruk.

Tillverkningen pågick i tvåskift med 5 personer per skift. Många i samhället sysselsattes också med så kallat hemarbete.

Fabrikslokalen brann ned 21 februari 1952 och återuppbyggdes aldrig.

Berättat av Fritz Elofsson 2001

Bakelitfabriken brinner

Revyvisa från brandkårsfest 1952

Vid bakelitfabriken där fälldes den repliken

”Gör ej vår chef besviken
så strunta i och släck”.

Och i den kalla natten
så gav vi branden katten,
det var så långt till vatten,
ja ner till Sjöstedts bäck.

Men när som branden var som störst
då släckte vi helt lungt vår törst
med dryck som värmdes våra bröst,
gav glans åt våran syn.

Och där bland slang som ringlade
vi gick där sen och vinglade
och såg hur gnistor singlarde
som stjärnor ifrån skyn.

Folke Samuelsson

Hofmantorps Benstamp

Detta är den första kända industrin i socknen: en benstamp. Den låg vid Högaström i Fibbleån, norr om kvarndammen, och den fanns redan 1848. Här pulvriserades ben till gödningsmedel. När verksamheten

upphörde är okänt men byggnaden brann ner 1910.

Bäckalunds Bryggeri

Vid 1900-talets början fanns ett svagdricksbryggeri med Israel Johansson som ägare och med en anställd. Ett enkelt bryggsverk tog fram 300 hl svagdricka årligen.

Efter att ny ägare trät till 1912 ökade framställningen till 757,5 hl årligen. Läskedrycker blev även en viktig del för bryggaren.

Framställningen av läsk nedlades på 1950-talet och ägaren distribuerade sedan andra bryggeriers varor till affärer och hushåll.

Säteriets ölbryggeri

För att glasblåsarna vid Hofmantorps Glasbruk 1859-1878 skulle kunna släcka törsten byggde ägaren 1872 ett ölbryggeri på säteriets marker. En mycket flitig konsumtion bland arbetarna, som påverkade arbetsresultaten, gjorde att bryggeriet lades ned redan 1873.

Färg och Papp

Hovmantorps Färg och Papp startade 1945 i nybyggda lokaler, idag brandstation. Bolaget hade sex aktieägare med glasblåsaren Eric Klarin som företagsledare. Tillverkningen som omfattade tjärpapp och målarfärg avstannade 1947

Garveriet

Ett företag helt kort kallat garveriet med garvare Längqvist som ägare låg utmed Bråtabäcken (Kyrkbäcken) mellan järnvägen och Västergatan och hade sina garvkar i

bäcken. Efter att garveriet lagts ned i mitten av 1800-talet blev det bostad åt glassliparna på glasbruket. Idag adress: Storgatan 44. Se sid 3.

Pettersson Garveri

Efter avslag från ägaren till säteriet, om förvärv av tomtmark till garveri, meddelade nämndemannen i Ormeshaga Norregård att Carl Johan Pettersson fick köpa ett område av honom. Om han behövde pengar så ställde bönderna i byn upp.

Han startade garveriet vid det vi i dagligt tal kallar garvarbäcken år 1877 (Storgatan 79) och det utvecklades efter hand till ett av de större i häradet. Garveriet drevs i familjens ägo till omkring 1923.

Svenska Blomstervasfabriken

Vid Fibbleåns utlopp i Rottneå startades år 1895 rubricerade företag av Oscar Nelson och Carl Söderström.

Flera skickliga böhmiska glas-målare anställdes, som flest 12 stycken, och måleriet försåg hela landet med målat glas. År 1910 var det totalt 27 anställda.

Första världskrigets brist på färger, råglas och de böhmiska arbetarnas tvång att göra militärtjänst i hemlandet, gjorde att måleriet tvingades att upphöra 1915.

Edgar Fagerlunds Måleri

I början av 1920-talet etablerade glasmålaren vid Hovmantorps Nya Glasbruk, Edgar Joh. G. Fagerlund, ett måleri vid sin bostad.

Med en mans hjälp dekorerades i första hand hushållsglas. År 1923

finns noterat att 7 630 hushålls- och prydnadsglas till ett värde av 1 693 kr togs fram.

Måleriet lades ned efter några år och ägaren flyttade till Åfors och senare Flygsfors där han blev chef för respektive bruks målarateljéer.

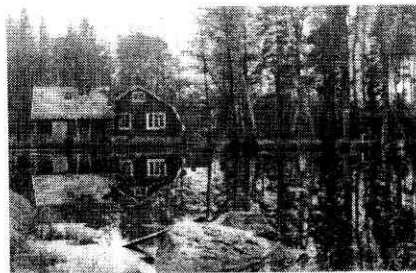
Kraus Måleri

Josef Kraus startade år 1905 ett måleri med dagens adress: Glasbruksgatan 10. Han sysselsatte 4-5 man och gjorde i huvudsak målade blomvasar. Råglaset köptes från olika bruk.

Byggnaden brann ned 1916 och verksamheten upphörde. Vid brandtillfället fanns endast en anställd: Ludwig Richter.

Hofmantorps Elektricitetsverk

Vid Rottneå i Fibbleån byggdes år 1905 Hovmantorps första elektricitetsverk av stationsskrivaren Folke Kraak, som vunnit en högvinst på tyska klasslotteriet.



Rottneå med Hovmantorps
Elektricitetsverk 1925

I början behövdes inga strömbrytare i anslutna hus utan lamporna tändes när verket var igång.

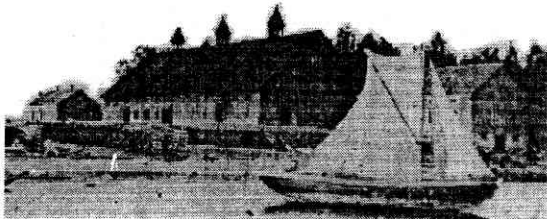
År 1908 överläts anläggningen till ett bolag med garvaren Johannes Pettersson som direktör och jäm-

sides inleddes trätoffelspikning av som mest ett 15-tal anställda.

År 1919 köpte Hovmantorps Nya Glasbruk elektricitetsverket och använde elströmmen jämsides med kraft från det reguljära nätet fram till 1949.

Hofmantorps Glasbruk

Detta var den första egentliga industrin i socknen, startad 1859 av löjtnant Johan Fredrik Kjellsson på Hofmantorps säteri på den plats där prästgården finns idag.



Hofmantorps Glasbruk 1859-1879
Beläget där prästgården finns idag. Med Svanen fraktades glaset över Rottnen till Fornatorp och vidare till Karlshamn

Bruket var ett av landets största med tre ugnar och tillverkade allt: fönsterglas, buteljer, vardagsglas.

Sliperiet fanns vid kvarndammen där vattenkraften utnyttjades. Till bruket hörde flera bostadshus och andra produktionslokaler. Genom en förödande eldsvåda ödelades hela fabrikskomplexet 1878.

Hofmantorps Snickerifabrik

Startades 1895 i Fibbleån vid Rottnefors (2-3 km norr om sjön Rottnen) av kantor J.B. Lagerlund och dennes son Georg Lagerlund samt Karl Magnusson och en Raab.

Klockfodral, träleksakar etc pro-

ducerades. Efter något år övertog Axel Joabsson fabriken och tillverkningen lades om till byggnadssnickrier och möbler. Ett 20-tal personer sysselsattes. Fabriken brann ner år 1917.

Hofmantorps Splintfabrik

År 1872 startade löjtnant Johan Fredrik Kjellsson och tändsticksfabrikören C.C. Schander från Växjö en anläggning för tillverkning av splint i fyra tändstickors längd. De kapades på Växjö Tändsticksfabrik och belades med tändsats. 15-20 personer sysselsattes fram till 1878.

Hofmantorps Spinneri och Vaddfabrik

År 1890 igångsattes i Splintfabrikens lokaler ett spinneri och vaddfabrik. Den tog emot hel- och halvyllelump som sönderdelades i en rivmaskin för att sedan bearbetas till vadd och ullgarn.

Ett 20-tal personer sysselsattes. Även denna fabrik förstördes av brand 1894. En fortsättning i en mindre lokal som byggdes på platsen med 6-7 arbetare nedlades redan vid sekelskiftet.

Hofmantorps Kvarn

Enligt muntliga källor fanns en kvarn redan i mitten av 1500-talet vid den så kallade kvarndammen mitt i nuvarande Hovmantorps samhälle.

På en karta över Konga härad från 1663 finns mycket riktigt en sågkvarn inritad. Med vattenhjul drevs en kvarn där bönderna malde

sin säd och även sågade sitt timmer.

Den byggnad som idag är bostadshus, Storgatan 53, uppfördes 1864, och ombyggdes under 1940-talet. Den sista malningen skedde 5 juli 1965. Dess nuvarande utseende till privatbostad fick huset 1976.

Hovmantorps Cementvarufabrik

I Nya Tjärdalens lokaler, se sidan 16, började 1921 hrr O. F. Stagni, Viktor Jacobsson, och Frans Israels-son tillverka takpannor. Sysselsatte 2-3 personer.

Överläts samma år till f garnhandlaren John Andersson som fortsatte i samma lokal ännu ett år, varpå den flyttade till hans källare och avtynade så småningom.

Hovmantorps Frökläckningsanstalt

Anlagd och ägd av direktör A. Göthe i Växjö och handlaren Nils Erik Ek Hovmantorp som driftledare. I folkmun kallades den Kot-taklängan.

Här torkades gran- och tallkottar och frön togs tillvara för leverans till fröaffärer och skogsägare. Ug-narna eldades med kottarna efter att dessa hade befriats från sina frön.

Verksamhet bedrevs sista gången 1923 och byggnaden revs 1927. Här sysselsattes 3-5 personer. Låg på nuvarande adress Strandgatan 5.

Hovmantorps Mekaniska Verkstad

I suterrängvåningen på den fästighet där Färg och Papp huserat drev

Carl Carlsson från Vrigstad från 1951 en verkstad för tillverkning av staket, balkongräcken, oljetankar för inomhusplacering m.m. Verkstaden växte och med 5 anställda tog den hela fastigheten i bruk efter 1961.

Inom parantes kan nämnas att utöver Hovman, som var i husets bottenvåning till 1958, var där samlingslokal för Folkets Hus till det nya huset invigdes 1960.

På grund av ägarens sviktande hälsa såldes företaget 1973 till Sandén och Karlsson.

Berättat av Jan-Olof Carlsson 2001

Hovmaportar

I källartplanet på Hovmantorps Mekaniska Verkstad startades 1969 Hovmaportar av Gustav Westergren och Ove Bengtsson.

Vid starten fanns även två anställda och tillverkningen bestod av portar och dörrar av olika storlekar och modeller.

Redan 1970 krävdes större lokaler och man flyttade till Malmens f d lokaler där också en utbyggnad skedde och antalet anställda ökade till ett total.

1980 byggdes nytt på östra industriområdet där man finns än idag.

Hovmantorps Stenhuggeri

Vid berget Abbakuses norra sida startade i början av 1930-talet bröderna Johan, Helmer och Yngve Johansson samt Karl Johansson (Kalle på Värendsäl) ett stenhuggeri för framställning av gravvårdar samt bearbetad sten för byggnads-

ändamål - trappor etc. Senare inträdde även intiativtagarnas broder Oscar i ägarkretsen.

Verksamheten utvecklades till en betydande industri och antalet anställda uppgick till 15.



Stenhuggariet på 1940-talet
vid Abbakuse (Storgatan 109)

Med ägarnas tilltagande ålder såldes företaget 1976. Det flyttades då till nya moderna lokaler på östra industriområdet. Olika orsaker påverkade efterfrågan på gravvårdar och företaget lades ned 1990.

AB Hovmantorps Träindustri

Bolaget hade sex delägare med Gustav Hultberg som företagsledare och startade 1944. Fabriken, en tvåvåningsbyggnad av reveterat trä, uppfördes på Västergatan 17.

Produktionen bestod av butiks- och köksinredningar och antalet sysselsatta uppgick till ett tio-tal.

Hela anläggningen förstördes av en brand i januari 1950 och återuppbyggdes aldrig.

Impregneringsverk

Utmed Bråtabäcken (Kyrkbäcken) på sågens område fanns ett verk under åren 1918-1920 för impregnering av ledningsstolpar. En vindsnurra sörjde för kraften.

Jacobssons Formverkstad

1969 startade Thomas Jacobsson i Hovmantorps Glasbruks formverkstad tillverkning av formar och andra tillbehör för glasindustrin.

Ganska snart behövdes större utrymmen och han flyttade in i en verkstad vid bostaden. Även denna blev för trång och sedan 10 år finns han på östra industriområdet.

Han har kunder över hela världen, till vilka han med dagens IT-kommunikationer snabbt kan svara upp med formar efter önskemål.

Kimröksfabriken

Under åren 1878-1890 fanns i en liten byggnad, som tidigare utgjort krosslokal till Hofmantorps Glasbruk, en liten fabrik för framställning av kimrök. Ägare var Lars-Erik Boman på Nickelsilverfabriken. Råvaran kom från Lessebo Järnbruk. Antalet arbetare okänt.

Kuves Snickerier

Startades 1969 av Kurt Johansson, bröderna Sten och Lars Albinsson och Yngve Johansson.

Ägarna kom från Grimslöv där de inte fick nya lokaler så de kunde utveckla företaget. Efter kontakter med kommunalnämndsordföranden Hugo Johansson startade man i lokaler över Marmorbolaget på Järnvägsgatan.

Tillverkningen bestod av inredningssnickerier till IKEA:s nyöppnade butiker och till Shells bensinstationer. Kyrkbänkarna till Västerleds kyrka i Bromma var ett annat prestigearbete. Sex-sju personer

plus kontorist fanns anställda.

Genom införande av en statlig investeringsskatt på 25% avstannade byggandet i landet och ägarna fann för gott att upphöra 1972.

Berättat av Sten Albinsson 2001

Osén/Ernstssons Möbelfabrik

Anlagd år 1923 av Gunnar Osén och E. Ernstsson på en tomt mitt emot nuvarande Mina Salongen. Firman tillverkade möbler av olika slag och sysselsatte 8-10 personer.

Förstördes av en brand 16 februari 1932.

Palles plåt

I källaren till Mekaniska Verkstaden startade Paul Andersson tillverkning under namnet Palles Plåt i slutet av 60-talet.

Tillverkningen bestod av byggnadsplåtslageriarbeten. Ägaren var sedan 1977 med och startade SPA, där P-et står för Palle.

Berättat av Paul Andersson 2001

Sandén & Karlsson

År 1973 övertog Janne Sandén och Tage Karlsson Hovmantorps Mekaniska Verkstad. Deras program var att serva främst papperbruk med personal för underhållsarbete, men även tillverkning på plats.

Antalet anställda uppgick som högst till 50. Industrielokalen tillbyggdes också med det som idag är räddningstjänstens garage.

Företaget gick dock i konkurs efter några år och åtta av arbetarna var då med att 1977 starta Sinab

som idag har 20 anställda.

Berättat av Jan-Olof Carlsson 2001

Siweda Armatur

1963 startade Sven Dahlskog amaturtillverkning i Ormeshaga gamla skola. Produktionen utgjordes av i huvudsak lampor för inom- och utomhusbruk.

Företaget blev dock inte långvarigt utan lades ner 1967.

Sjöbo Mekaniska Verkstad

Bertil Olsberg startade 1963 hemma i källaren på Hagelbergsgatan 7 Sjöbo Mekaniska Verkstad.

I takt med bolagets expansion blev trångboddheten besvärlig och inflyttning i nya lokaler skedde 1975 på Fabriksgatan.

Tillveknigen utgjordes främst av precisionsbearbetade komponenter till hissmaskinerier och ventiler till kraftindustrin. I sortimentet ingick även affärsinredningar och prisuppmärkningsapparater till konfektionshandeln. En annan produkt av betydelse var ergonomiska arbetsredskap som arbetsstolar och arbetsbord.

Bolaget såldes 1995 till Fredrik Hennius i Vetlande.

Berättat av Bertil Olsberg 2001.

Valfridssons plåtslageri

Fredrik Valfridsson från Strömsnäsbruk etablerade plåtslageriverkstad i Hovmantorp i början av 1940-talet i uthuset på Storgatan 77.

1948 byggde han ny verkstad tillsammans med bostadshus på Sandgärdsgatan 1.

Valfridsson var en mycket kunnig yrkesman främst sysslande med byggnadsplåtslageriarbeten. Med ålderns rätt avvecklade han rörelsen under 1970-talet.

Westlings Sågblads AB

Rubricerade företag från Vansbro startade 1964 filialfabrik i Marmorfabriken på Järnvägsgatan 7.

Företaget gjorde sågblad och slipade och restaurerade gamla oskarpa. Livslängden okänd.

AB Karlskrona

Träexports Ångsåg

På samma ställe som Spinneri- och Vaddfabriken låg startades 1903 rubricerade bolag, som då ägdes av AB Lessebo skogar, en ångsåg. Den drevs av både vattenhjul och ångmaskin. Sågen upphörde omkring 1918.

Bolagssågen

Vid stationsviken i sjön Rottnen på vad vi i dagligt tal kallar Sågarärdet fanns under åren 1880 -1909 en såg. Den startades av ett bolag med bland annat löjtnant Johan Fredrik Kjellsson, direktör Lars Erik Boman, ingenjören Zetterqvist, dansken Olivarius, inspektör Hedberg och sågmästaren Johannes Gustafsson involverade.

Här framställdes sågade och hyv-lade trävaror. Som mest sysselsattes 29 arbetare. Sågen brann ned 15 april 1909.

Lindells såg

Intill Hummels vik hade Herrgården en såg som drevs med ång-

kraft. Den var tidvis utarrenderad till bland annat byggmästare August Lindell och därav namnet i folkmun, samt mjölnaren Sigfrid Karlsson.

Sunnanviks Ångsåg

När äldre Hovmantorpsbor talar om denna såg säger man "Pettssons såg". Den startades 1896 av handlanden J Pettersson där fyra, senare åtta man, sågade plankor och hyv-lade trävaror. Sågen hade sin storhetstid under 1910-1920-talen.

Verksamheten trappades ner och 1943 startade Glas & Trä sin verksamhet i lokalerna.

Widerströms såg

I delvis samma lokaler som Blomstervasfabriken startades i början av 1920 en såg av Augustin Widerström.

Sågen började i liten skala, men det byggdes efter hand ut. Efter en uppgörelse med kommunen flyttade sågen år 1991 till östra industriområdet där den var i gång till 1999 då den lades ned. Som mest hade sågen 10-12 anställda.

Gustaf Johanssons Såg

På vägen till Bönefly drev hr Gustaf Johansson en mindre såg för framställning av sågade trävaror.

Där arbetade ägaren och sönerna Simon och Kjell Gustavsson. Under semestertid var det tre äldre gentlemän, ägaren inräknad och, mellan 80-90 år gamla som skötte ruljansen.

De två andra var Ville på Böne-

fly och Gammel-Jödde, Johan August Petersson, född som han sa



Gustaf Johansson såg 1964

det svåra året (1868) och död 95 år gammal 1963. Han tyckte om jobbet för som han sa: "Här fick man ha sitt brännvin i fred". De andra var nämligen nykterister.

Takpannefabriken

Från 1905 fanns Takpannefabriken vid Stockaskruvsviken på södra delen av nuvarande idrottsplatsen. Den ägdes av konsul Ernberg från Karlskrona med flera. Verksamheten hade liten omfattning och lades ned redan 1908.

Nya Tjärdalens Tjärfabrik

Under fabrikör O.F. Stagnis ledning startades 1917 en anläggning, på den plats där idag vägverket har sitt förråd vid östra infarten till samhället, produktion av terpentin, tjära, och kol med femton anställda.

Företaget lades ner redan 1919.

Stockaskruvs tjärfabrik

Byggmästare August Lindell bildade år 1918 Stockaskruvs Träoljefabrik. Företaget drevs av sju bolagsmän 1920 framställde under 86 dagar träkol, tjära, träolja och ter-

pentin till ett värde av 8 307 kronor. Bara två arbetare sysselsattes.

Verksamheten drevs sedan av fiskaren Johan Svensson, i dagligt tal kallad "dansken", där han med en mans hjälp brände tjära fram till 1947.

Presentation av de i utställningen ingående företagen

Bergdala Glasbruk

Efter Hovmantorps Glasbruks brand 1878 planerades nya glasbruk i socknen.

Först ut blev Lindefors 1876, men redan 1889 kom ägaren till detta bruk - Alfred Sjö - överens med ägarna till ett markområde i Hästebäck för uppförande av ett bruk, som han gav namnet Bergdala, med tillhörande bostäder. Bruken i Lindefors och Bergdala drevs långa perioder växelvis under de kommande åren.

Brukets produktion var det vanliga på bruk från denna tid. Senare blev burkar, flaskor och medicinglas viktiga inslag i tillverkningen. Mycket tidigt kom det som senare skulle bli brukets signatur: filbunkskålar med blå kant in i bilden.



Efter olika ägarbyten kom hus-hållsglas och liknande att domi-nera. Bruket var också underle-verantör till flera bruk som till exempel Limmared, Hovmantorps Nya Glasbruk, Kosta med flera.

Ägarbilden är brokig. Grunda-ren kvarstod till 1919 och därefter blev handlaren FO Samuelsson i Hovmantorp ägare och han ledde driften till 1943 då ett bolag under ledning av disponent Fritz Dahl vid Hovmantorps Nya Glasbruk tog över. Efter hand togs ett antal aktier (51%) över av amerikanska ägare som också tog merparten av pro-duktionen. Detta innebar uppenbara lönsamhetsproblem och år 1967 gick bolaget i konkurs.

Efter flera turer löstes proble-men genom att Elving Conradsson 1970 kom in i bilden och bruket gick en ny storhetstid till mötes. En förödande brand 1981 ödelade stora delar av hyttan och ekonomin blev ansträngd. Conradsson avgick 1984.

Ytterligare turer med ännu en konkurs 1987 ägde rum och när vi nu är framme vid dagens läge ingår bruket i Svenska Glasbruk: Skruf, Bergdala, Älghult samt Rosdala Glasbruk i Norrhult.

Antalet anställda har pendlat mellan 50-70 till dagens 18. Kring bruket växte upp ett samhälle med omfattande service: handel och kö-penskap, caféer, radioaffär, skräd-dare, skomakare, cykelverkstad med mera. Folkskola för klasserna 1-3 byggdes 1914. Barnen fick efter

tredje klass flytta till Fagereke och Hovmantorps skolor. Märk väl utan skolskjuts. Skolan lades ner 1934.

Fritt efter Torbjörn Fogelberg i Hovmantorps Hembygdsförenings årskrönika 1989.

Ekdahlverken

År 1963 rullade flyttlassen från Skattkärr i Värmland med Ekdahl-verken till nya av kommunen bygg-da lokaler i Hovmantorp. Det var fru Erna Ekdahl med sönerna Lars och Lennart som ägde företaget.



Från början bestod tillverkningen av packbord, fotosaxar och större saxar med golvstativ av olika stor-lekar. Antalet anställda uppgick till som mest ett tjugotal.

Familjen Ekdahl sålde företaget 1975 till nya ägare och efter yt-terligare ägarturer gick det hela överstyr 1991 med nedläggning som följd. Enligt många plundrade av oseriösa personer.

Fritt efter Arne Hansson i Metall avd 203 Hovmantorps jubileumsskrift 1998

Elsa Söderbergs Keramik

Elsa Söderberg, f Fahlström, kom till Hovmantorps Glasbruk 1960 och etablerade sig snabbt som en kreativ formgivare.

Hon var född i Stockholm 1930 och genomgick Konstfack som ke-ramiker 1949-1953. Efter ett kort engagemang på Boda Glasbruk och en egen keramikverkstad i Västerås

nappade hon på erbjudandet att formge glas för Hovmantorps Glasbruk.

Samtidigt arbetade hon i egen keramikverkstad med nytto- och prydnadssaker.



Elsa Söderberg

Under hennes år, först på Hovmantorps Glasbruk och fortsättningen Bengtner o Comp, utvecklade hon ett estetiskt och smakfullt formspråk. Under en kort period på 70-talet gästspelade hon på Bergdala Glasbruk.

Även offentlig konst, bland annat en större utsmyckning i Hovmantorps Försalingshem samt i Folkets Hus, lämnade hennes atelje.

Elsa Söderberg fick Hovmantorp köpings Kulturstipendium 1970. Hon avled endast 48 år gammal 1978.

Franzéns Keramik

I mars 1957 startades Franzéns Keramik i f d kraftstationen vid Rottneå med firmanamnet FRACUMA Keramik, namnet efter delägarna Carl Franzén, Arvid Cube (konstnär), Fille Magnusson, (radiohandlare i Lessebo).

Företaget hade tio anställda och tillverkade nyttogods och prydnadssaker. Efter endast ett år upplöstes företaget, men drevs vidare av familjen Franzén till slutet av 1970-talet.

I mitten av 1980-talet fortsatte Hans Franzén och hans sambo Eva Ström, men då mest som glasmålningsateljé och en tid med tre anställda. Hans Franzén formgav även glas till olika glasbruk samtidigt som han tillverkade konstkeramik.

Sedan Hans Franzéns bortgång 1996 är verksamheten nedlagd.

Fritt efter Margareta Persson f Franzén

Glasförädlingen i Hovmantorp

I början av 1950-talet startade tre slipare på Hovmantorps Glasbruk: Hugo Johansson, Erik Smedberg och Herbert Fransson ett privat-sliperi, Glasförädlingen i Hovmantorp, med uppgift att dekorera glas inköpt från olika glasbruk.

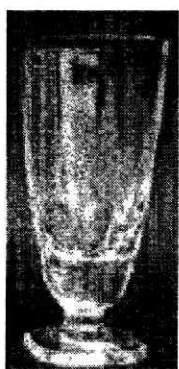
Sliperiet var inhytt på andra våningen i Marmorfabriken, Järnväggsgatan 7, där Oscar Ottosson, som delägare i Marmorbolaget och f d slipare på Hovmantorps Nya glasbruk hade en slipstol.

Med ytterligare komplettering av olika maskiner slipade delägarna på fritiden. Man hade också en slipare anställd på heltid.

Råglaset togs från Hovmantorps, Åseda, Smålandshyttan och Alsterfors Glasbruk. De stora: Orrefors, Sandvik och Kosta vägrade leverera glas till glasförädlingen.

Modellerna på råglaset var som regel de befintliga ute på bruken även om Hugo Johansson själv ritade ett par serviser. Det var alltså slipmönstren man själva komponerade.

Företaget hade flera resande på Norrland, Stockholm, Göteborg och i Skåne. Dessa sålde främst till privatkunder och med god avsättning.



Ölglas Anita

Råglas från Hovmantorps Glasbruk
Slipdesign: Hugo Johansson

I och med Hugo Johanssons ökade kommunala engagemang trap-pades verksamheten ner och ut-rustning, råglas, färdiga produkter med mera såldes i början av 1960-talet till Elving Conradsson, då verksam vid Hyllinge Glasbruk utanför Helsingborg.

Fritt efter en intervju
med Hugo Johansson 1997

AB Glas & Trä

Diskussionerna i familjen Josef Franzén, då verksam i Fröseke, var många och långa om att starta eget. Genom olika kontakter där slutligen ledande företrädare för Hovmantorps kommun och näringsliv involverades, ledde fram till att

kommunen köpte den så kallade Pettersons såg, ett rödfärgat gammalt trähus om 200 kvm och i ganska betänkligt skick för 23 500. Drömmen gick i uppfyllelse!

Efter nya förhandlingar fick sedan Gösta Franzén hyra lokalerna för en kallhyra av 800 kr i månaden med rätt till friköp. Bolaget bildades 1943 med Gösta, Henry och Ragnar Franzén samt Erik Pettersson, Hjalmar Pettersson, Bertil Runslätt och Gustaf Lundgren som aktieägare.

Ombyggnad till produktionsvänliga lokaler inleddes. Den gamla ångmaskinen togs i bruk och den försåg lokalen med värme. Olika maskiner inköptes, som beläggingsbord för foliering av glas och olika slipmaskiner, och produktionen kom igång. 11 medarbetare inklusive familjen sysselsattes vid starten. Lönen var 75 öre per timma, en god lön med den tidens måttstock.

Den första stora ordern blev dekorationsbrickor för 32 000 kronor, en otrolig summa för ett nystartat företag. Med tillkomsten av piedestaler med marmorskiva i sortimentet krävdes en snickeriavdelning. I och med övertagande av Skogslyckans snickerifabriks fem arbetare kunde även sortimentet ökas med hallmöbler, speglar och spegelbord.



Detta krävde utbyggnad och fabriksytan kom efter denna att omfatta 2 000 kvm och antalet anställda uppgick till 50 redan 1947.

1 december 1948 ödelades hela anläggningen av en förödande brand. Mycket snabbt beslutades om att en nybyggnad skulle ske och efter att drivit tillverkning i provisoriska lokaler en tid kunde den nya anläggningen på 32 000 kvm tas i bruk i slutet av 1949.



HKH Prinsessan Margareta besöker Glas&Träs utställning i Stockholm på 1960-talet

Kollektionen förnyades och utökades till bland annat bearbetade hallmöbler i ädelträ, speglar med handslipade facetter och olika dekorationsslipningar. Spegel och bord där ram och de olika trädetaljerna belades med äkta guld, bordskivor av olika sorters marmor och blev stora succéer.

Under 1960-talet hade företaget ett 70-tal anställda som fram på 1970-talet ökat till ca 100. En omfattande ombyggnad genomfördes för en kostnad av 600 000 kr. Tillsammans med en skattesmäll på 610 000 kr var det, trots goda tider, besvärande kostnader.

I takt med att byggverksamheten i landet avtog minskade efterfrågan på produkterna och frågan om att genom rationalisering och effektivisering av produktionen öka lönsamheten togs beslut om att bygga nytt och så skedde 1988. Trots denna åtgärd nedlades verksamheten 11 januari 1994.

De tidigare lokalerna är idag bostadshus med 35 lägenhetet av hög standard.

Fritt efter Gösta Franzén i Hovmantorps Hembygdsförenings årskrönika 1994

Glas&Trä brinner

Revyvisa från brandkårsfest 1952

Men allt i bland det händer
att någonstans det tänder
det blir ju några bränder
där vi får vara med.

På hösten fyrtiotta
då brann det utav måtta
när vi med chevan protta
ner till Glas&Trä.

Där var en hemsk och vådlig syn
när rök och lågor slog mot skyn
och allt folket uti byn
stod samlade omkring.

Vi pumpa Rotten in och ut
men branden den tog inte slut.
Snart brann det ifrån knut till knut
här hjälpte ingenting.

Folke Samuelsson

AB Hovmantorps Möbelfabrik
Skogslyckans Möbelfabrik övertogs 1947 av en grupp bestående av Herbert Gustavsson, Elving Blixt, Alrik Johansson, Valdemar Blixt och Allan Hermansson och de startade AB Hovmantorps Möbelfabrik

i en fastighet på vägen till Tollstorp. (adress Månskensvägen 5).

Tillverkningen utgjordes i huvudsak av möbler såsom bord, stolar, skrivbord, bokhyllor, byråer och andra i hemmet förekommande ting. Herbert Gustavsson formgav till 90% alla möbler.

Herbert Gustavsson var själv även säljare. Första resan gjorde han på cykel till Emmaboda Möbelaffär och ordern på en bokhylla för 155 kronor blev tecknad. Så köpte han en rundtursbiljett på järnvägen och besökte utefter vägen alla tänkbara kunder. Allt detta i början av 1950-talet. Sedan blev det naturligtvis bil där Sverige genomkorsades från Ystad till Haparanda i jakt efter kunder.

Förändringar på alla samhällsområden i landet, inte minst sättet att sälja möbler, och ägarnas stigande ålder gjorde att företaget avvecklades 1972.

Berättat av Herbert Gustavsson
för Roland Bergman 2001

AB Hovmantorps Glasbruk

1905 fick Hovmantorps socken sitt fjärde glasbruk. Bruket kallades Hovmantorps Nya Glasbruk, från 1946 endast Hovmantorps Glasbruk, och det igångsattes av virkeshandlare Johannes Pettersson och gaverifabrikören Carl Pettersson. Bruket placerade vid sjön Rottneåns strand i sydöstra delen av samhället (idag bostadsområde).

Sitt egentliga uppsving fick bruket efter att Tor Schmidt inträtt som delägare och disponent 1911.

Ägarbilderna var i stort densamma fram till nedläggningen 1968.

Produktionen omfattade gängse sortiment med i huvudsak servis- och pressglas som huvudområden, och i stor utsträckning på beställning av varuhuskedjor och grossister. Målat och pressat glas hade en dominerande roll under flera år, men även det slipade hade sin givna plats i tillverkningen.



Antalet anställda uppgick som mest till omkring 110 personer. Som alla bruk ägde det flera bostadsfastigheter och ett elektricitetsverk. Det senare vid Rottneå. Veden till ugnarna fraktades med pråmar över sjön. Avsaknaden av investeringar gjorde att företaget lades ned 1968.

Några formgivare fanns egentligen inte, med undantag för Stockholmsutställningen 1930. Annars var det influenser från utställningar och mässor som påverkade framtagningen av nya sorter. Först i början av 1950-talet knöts Signe Pers-

son-Melin och 1960 Elsa Söderberg till bruket. Deras produkter medverkade till att ge sortimentet en mera självständig profil.

Fritt efter Glasriketscirkeln 1981

AB Hovmantorps Glasbruk Bengtner & Co

Efter knappt sex månaders stillestånd startade tidigare disponenten Bengt Bengtner och försäljningschefen Knut Olof Lindberg på nytt glastillverkning i brukets lokaler. Vissa investeringar genomfördes. .

Målsättningen var att renodla sortimentet mot inriktning på glas med god estetisk karaktär. Elsa Söderberg fortsatte under en period som formgivare och även Anders Solfors verkade helt kort som sådan på bruket. Huvuddelen av designarbetet låg dock på Rune Strand, vars glas fick stor uppmärksamhet.



Antalet anställda uppgick till omkring 30. Företaget lades ner efter 10 års verksamhet och lämnade ett stort tomrum efter sig i glasbrukssamhället Hovmantorp.

Fritt efter Glariketscirkeln 1981

Hovmantorps Marmorbolag Ottosson och Johansson

Marmorfabriken startades 1943 i

Karl Johanssons uthus på Värengsgatan 7.

"Kalle på Värengsdal" var initiativtagare och hade branschkunskap. Han kontaktade Oscar Ottosson, som var glasslipare på Nya Glas bruket, där efterfrågan på slipat glas då var låg. Oscar var intresserad och ville gärna prova på något nytt. Perioder av arbetslöshet och osäkra inkomster bidrog till beslutet.

Ottosson och Johansson insåg snart att det fanns lönsamhet i rörelsen. Uthuset räckte inte till. De bestämde sig för att bygga nytt.

1944-45 uppfördes Marmorfabriken i två våningar vid Järnvägsgatan. På övervåningen fanns ett badrum, vilket då var ganska ovanligt i en fabriksbyggnad. De övriga lokalerna där uppe hyrdes ut till bland annat syfabriken. På nedre planet fanns förutom produktionslokalerna även kontors- och lagerutrymmen.

Fabriken utrustades med nya, robusta maskiner. Vid den stora slipmaskinen grovslipades de ojämna marmorskivorna.

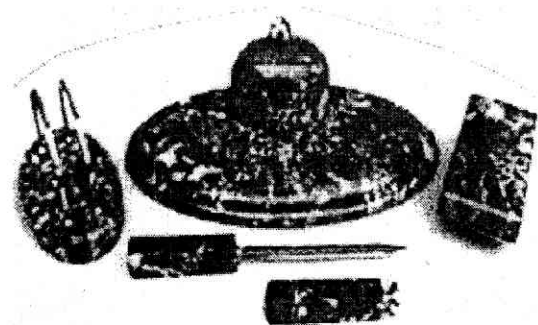
Nästa moment var sågningen, där skivorna sågades upp till sin rätta storlek allt efter användningsområde.

Slipmaskinen med allt finare slipsten gjorde marmorytan slät och vid polermaskinerna polerades den hållbara marmorglansen fram.

Råvaran bestod främst av marmor från Kolmården samt kalksten från Öland och Gotland. Marmor

levererades dessutom från Belgien, Frankrike och Italien.

Man tillverkade byggnadsmarmor som fönsterbänkar och golvplattor, dessutom byråskivor och skivor till piedestaler samt skrivställ, ljusstakar, socklar med mera.



Skrivbordsställ
S:t Anne, Belgien

Antalet anställda på fabriken varierade från ett par stycken upp till sju stycken, när efterfrågan på byggnadsmarmor och skrivställ var som störst. Fram till mitten av 1950-talet var lönsamheten relativt god, men därefter minskade intresset för marmor samtidigt som kostnaderna ökade.

1957 pensionerades Karl Johansson och Oscar Ottosson stod som ensam ägare. Han drev verksamheten tillsammans med ett par anställda till mitten av 1960-talet. Därefter fortsatte han ensam fram till årsskiftet 1968-69 då fabriken såldes till kommunen

Irma Cronquist f. Ottosson i maj 2001

Konfektionsaktiebolaget

Hovman

Företaget grundades av bröderna Bengt och Sture Alberyd, som hade

sina rötter i Äspereds socken mellan Borås och Ulricehamn.

Där och i den omgivande bygden var lönsömnad, dvs sömnad som hemarbete, en väl förankrad och utbredd verksamhet, vilket säkert var orsaken till att bröderna sugits in i branschen. En tredje delägare blev Lars Larsson. Han var fackman, tillskärare från Borås.

Starten skedde 1947 under namnet Hovmantorps Syfabrik AB. Grundarna hade då annonserat i ortspressen efter lämpliga lokaler i ett samhälle där det fanns god tillgång på kvinnlig arbetskraft. Inte helt överraskande fick de många svar. Det slutliga valet kom att stå mellan Moheda och Hovmantorp.

Det var inte lotten som fällde det slutliga avgörandet till Hovmantorps fördel utan tillgången på kvinnlig arbetskraft. Den särskilt då mansdominerade glasindustrin präglade hela samhället, vilket dessutom stod i begrepp att bli köping, en benämning som endast Kungl Majestät kunde ge upphöjelse till. I själva ordet låg förväntningar om stadsbildning någon gång i framtiden.



Brödernas val var kanske inte så svårt. Hovmantorp blev vid nyåret 1951 en av landets 88 köpingar.

Det nya företaget fick tak över

huvudet, hals över huvud kan man säga, i lokaler som tillhörde Hovmantorps Marmorbolag. Den första sysalen låg på andra våningen i värdföretagets lokaler vid Järnväsgatan och även på andra sidan av gatan där räddningstjänsten finns idag.

Tillverkningen av skjortor, herrbyxor, barnkläder och så småningom även av jeans. De senare började även i landsorten bli ett verkligt modeplagg under 1960-talet.

Vad som först hette Hovmantorps Syfabriks AB blev efter hand en industri att räkna med. Som mest hade Hovman, som det då kallades, 130 anställda, varav ett 20 tal vid en filial i Ljungby. En tid fanns också en avläggare i Skruv.

I sin glans dagar uppförde Hovman en egen fabrikslokal. Det var 1958 och den fastigheten rymmer idag bland annat bowlinghallen.

Textilindustrin blev den första krisbranschen i vårt land. Verkningsarna av den lever kvar än i dag och avtecknar sig i att en väsentlig del av den svenska konfektionsömnaden bedrivs i de baltiska staterna och i olika östländer.

Det ursprungliga företaget gick så småningom i konkurs 1972, men fortsatte av en annan ägare under ytterligare några år.

Nedläggningen av Hovman skapade en svår arbetsmarknadskris på orten och mera bekymmer än nedläggningen av Hovmantorps Glasbruk några år tidigare.



I sysalen på nuvarande brandstationen

I och med etableringen av Hovman kom Hovmantorp att hamna på den sportsliga kartan. Bröderna Alberyd var goda löpare i nationell klass och de idrottsintresserade minns med glädje att Hovmantorps GoIF blev distriktsmästare på 4x400 meter i konkurrens med bland annat IFK Växjös snabbfotade kolstybbsnötare. Det var 1948.

Få anade väl då att Sture Alberyd skulle basa över Svensk Textilindustriförening. Lokalt styrde han med bostadsbyggandet (A i AFO står för Alberyd) och med Folket's Hus tillkomst 1960.

Berättat av Sture Alberyd
för Rune B Axelsson 2001

AB Ljuders Nickelsilverfabrik

Disponenten vid Lessebo Bruk bergsingenjören Lars Erik Boman startade 1876 Ljuders Nickelsilverfabrik. Han fick disponera lokaler i Hofmantorps Glasbruks sliperi vid Fibbleå intill Storgatan (idag Hembygdsspark).

När glasbruket förstördes av en eldsvåda 1878 och lades ned köpte ingenjör Boman byggnaderna med tillhörande markområde. Den energi som behövdes alstrades av ett vattenhjul i nämnda å. Efter hand kompletterades detta, först med en ångmaskin och sedan med en råoljemotor.

Vattenhjulet användes faktiskt ända fram till 1948 då företaget flyttade till nybyggda lokaler. Dessa, fast om- och tillbyggda, används den dag som idag är.



Det har hela tiden funnits ett eget gjuteri och verkstad där de gjutna detaljerna bearbetats.

Från början bestod tillverkningen av detaljer i ren nickel: låsvred, selbeslag, ljusstakar, kakelugnsluckor med mera. Under hand blev företaget underleverantör till andra företag. Det var huvudsakligen beslag och låsar till järnvägsagnar.



När byggandet av sådana minskade söktes andra kunder som var i behov av gjutna och färdigbearbe-

tade detaljer. Även prydnadsaker i bronslegering som till exempel ljusstakar i olika modeller och ljuslyktor togs fram. Denna produktion är nu helt borta.

I dagens högmoderna maskinpark med CNC-svarvar och fleroptionsmaskiner och med tillverkning/bearbetning av allt från gjutgods, plaster och rostfritt och som underleverantörer till svensk verkstadsindustri är skillnaden avsevärd mot tidigare sätt att arbeta.

Företaget är idag arbetarägt och sysselsätter 35 personer.

Fritt efter Folke Samuelsson 2001

AB Lås & Metallfabriken

Företaget startades 1943 av sex metallarbetare från Ljuders Nickel-silverfabrik: bröderna Georg och Elis Mattson, Karl och Harry Eliasson, samt Albin Håkansson, och Nils Häggsgård. Aktiekapitalet uppgick till 18 000 kr, senare fördubblat till 36 000 kr.

En verkstadslokal på 120 kvm uppfördes på vägen mot Tollstorp med lokaler för bearbetning, slipning, polering, gjutning samt kontor.

Tillverkning utgjordes av låsar och beslag till järnvägsagnar och de levererades till vagnverkstäder hos Kockums, ASJ i Linköping, Arlov och till Kalmar Vagnfabrik.

Personalen ökade efter hand, från sex personer till tjugo 1946. Då krävdes mera utrymme. En tillbyggnad skedde och nu i två våningar med sliperi och förnickling på nedre botten och verkstadslokal

på andra våningen. Dessutom ett nytt kontor och packrum.

1950 meddelade järnvägsstyrelsen att de inte ämnade beställa några järnvägsvagnar de närmaste 2-3 åren, vilket medförde att fem personer måste permitteras och att det dessutom gällde att skaffa andra kunder eller hitta egen produktion.

Bolaget beslöt att börja tillverka prydnadsföremål såsom ljusstakar och piedestaler. Man deltog på våren 1953 på Svenska Mässan i Göteborg. Visserligen blev det mera att göra, men det ekonomiska utbytet blev klint.

I mitten av 1950-talet kom Volvo-Penta in i bilden och man fick göra oljekylare och värmeväxlare och andra detaljer till deras båtmotorer. En tid tillverkades även fötter till snurrfätöljer åt DUX. Detta krävde större lokaler och hösten 1961 invigdes tillbyggnaden med en fest i de nya utrymmena.

Volvo Penta krävde dock allt större leveranser så 1972 stod en tredje tillbyggnad färdig och personalstyrkan utökades från 35 i mitten av 1960-talet till 50 i verkstaden och tre på kontoret 1975.

Detta år började dock nedgången då Volvo Penta reducerade leveranserna med 40%, vilket betydde 30% av all produktion.

1973 firade bolaget sina 30 år med en fest i Folkets Hus. Sedan dess hade två av aktieägarna avlidit och en var pensionerad. De tre kvarvarande tyckte sig gjort sitt och sommaren 1975 sålde de företaget

till ingenjör Olle Jadelind från Ronneby. Han drev rörelsen med växlande framgång till 1986 då han begärde firman i konkurs.

Efter olika ägarbyten ägs och drivs företaget idag av Carl Persson under firmanamnet Strömmarnas Mekaniska verkstad och selsätter fjorton personer. Idag är det NC-maskiner som ersatt det gamla sättet att bearbeta metall.

Fritt efter Holger Konnéus 2001

AB Malmens Metallfabrik

Någon tid före 1937 arbetade Thore Mattsson, med ett par medhjälpare, i en uthuslokal till bostaden Malmen. Detta namn på grund av att fastighetens tomtmark innehöll järnmalm och därav också namnet på företaget: Malmens Metallverkstad.

År 1937 uppfördes en fabrikslokal på vägen till Tollstorp (nuvarande adress Västergatan 26). En tillbyggnad av fabriken skedde i slutet av 1940-talet. 1955 ombildades företaget till aktiebolag med Thore Mattsson som VD och Roy Hovmalm som kamrer.



Malmens Metallfabrik Västergatan 26

Fabriken omfattade maskinavdelning med bland annat svarvning och pressning, ytbehandlingsavdelning med polering och galvaniska bad samt även en monteringsenhet.

Tillverkningen omfattade i huvudsak el- och belysningsarmatur och sysselsatte upp till 25 anställda. All formgivning gjordes från starten av Thore Mattson, men på senare år alltmer av Roy Hovmalm.

Produkterna såldes genom grossister i Sverige och utlandet. Stora kunder var bland annat Åhlén & Holm AB, AB Turitz & CO och AB Flygsfors Glasbruk.

I sammanhanget kan nämnas att de stora malmkronorna som hänger på läktaren i Hovmantorps kyrka är ritade av Roy Hovmalm och skänkta av Estrid och Thore Mattsson.

Företaget upphörde 1969.

Fritt efter Roy Hovmalm 2001

Sandviks Glasbruk

I november 1889 började man blåsa glas på Sandviks glasbruk. Namnet togs efter torpet som låg på platsen.

Intitativtagare var glasblåsaren Janne Söderbom från Kosta, som tillsammans med kollegorna Alfred Lücklig från Lindefors, Franz Creutzer från Reijmyre, Valfrid Heintze och Bernhard Brauer från Transjö blev aktieägare.

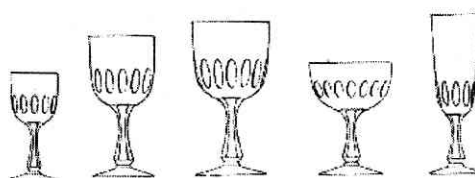
Efter några år köpte grosshandlare Eklund från Ystad in sig i företaget. Några av de ursprungliga ägarna löstes så småningom ut och tvistigheter uppstod.

År 1902 försattes glasbruket i konkurs och uppköptes av Alfred

Sjö på Lindefors Glasbruk.

År 1905 sålde han bruket till direktör Axel F. Hummel och hyttmästare Edvard Strömberg från Kosta. Den senare övertog året efter och drev bruket till 1917 då Orrefors Bruks AB arrenderade Sandviks Glasbruk ett år för att sedan förvärva det.

Redan i början fanns en varierad produktion: hyttarbetat glas för hushållet, målat, slipat och pressat. Under Strömbergs tid introducerades konservburkar och exporten av servisglas gick till England.



Servis Edvard

Ur Sandviks katalog 1920

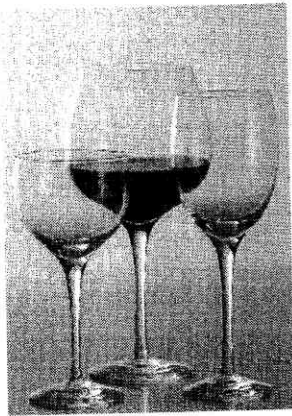
Prisexempel:

Vinglas 2 1/2 cl	pris 100 st 42 kr
Vinglas 7 1/2 cl	pria 100 st 60 kr
Ölglas 20 cl	pris 100 st 84 kr
Champagne låg	pris 100 st 90 kr
Champagne hög	pris 100 st 75 kr

När Orrefors tog över driften, ritade konstnärerna Simon Gate och Edward Hald en helt ny produktion, som kom att gå under begreppet "Vackrare vardagsvara", och på 1920-talet väckte stor uppmärksamhet inte minst internationellt.

Denna inriktning utvecklades vidare av företagets formgivare. Under 1950- och 60-talen uppvisades ett stort förfinat sortiment i olika tonade färger för det dukade bordet där Nils Landberg och Sven

Palmqvist bidrog med flera storsäljare. Landbergs Illusion från 1957 är fortfarande i produktion och Sveriges mest tillverkade servis med 25 miljoner glas.



Illusion
Design Nils Landberg

Sandviks Glasbruk har blivit synonymt med väl formgivna och hantverksmässigt skickligt tillverkade servisglas.

En stor förändring för Sandvik och samhällsbilden blev den nya hyttan som invigdes 1962. Ytterligare investeringar och förbättringar var det nya lagret 1988, som är ombyggt sedan förra året till bland annat måleri och butik. Med sina 168 anställda är Sandvik idag det tredje största glasbruket i landet.

Anders Reihner 2001

Strömbergshyttans Glasbruk

År 1876 anlades Lindefors Glasbruk och som grundare står riksdagsman Johan August Sjö från Linneryd och ägaren till Lindskravs gård John Lindqvist och med Alfred Sjö som inspektor.

Efter diverse ägarturer blev 1882 Alfred Sjö ensam ägare och

han drev därefter detta tillsammans med av honom 1889 startade Bergdala Glasbruk växelvis.

Bruket var av traditionell typ och med kringbyggnader och bostadshus av ganska påver standard. De anställda rekryterades från omkringliggande bruk och omsättningen på personal var ganska stor.

Med all sannolikhet blåstes den vanliga typen av glas på bruket, även buteljer ingick i sortimentet. Något fönsterglas var det aldrig tal om. Man framställde även slipat, ritat, målat och pressat glas. Bruket exporterade till Norge, Danmark och England.

Alfred Sjö ägde Lindefors till 1919 då han försålde bruket med tillhörande skogsmark till en trävarufirma i Oskarshamn. Någon glas-tillverkning blev det aldrig tal om förrän 1929 då ägaren till Mjölby Kristallsliperi Axel Träff med stöd av glasblåsarmästaren Knut Bergquist från Orrefors tände ugnarna igen.

Olyckliga omständigheter: handelshinder och den internationella depressionen fällde dock bruket.

Från oväntat håll kom räddningen då Edvard Strömberg 1933 arrenderade bruket. Han hade stor erfarenhet av glasbranschen både från Kosta och som ägare av Sandviks Glasbruk 1905-1918, som VD på Orrefors Glasbruk och chef på Eda Glasbruk. Bruket döptes om till Strömbergshyttan. Med hjälp av sin hustru Gerda som formgivare och ett gäng skickliga glasblåsare, med

Knut Bergqvist i spetsen, formades ett bruk som hamnade i elitdivisionen av svenska glasbruk.

Efter hand kom produktionen att få sin egen karaktär. Den blåtonade tunga kristallen blev brukets sårmarke och även under svärdottern Asta Strömbergs tid som formgivare och senare VD kom denna att utgöra basen i tillverkningen. Särskild uppmärksamhet rönt det slipade och graverade glaset.



En ödesdiger brand 1973 slog undan benen för bruket. Utebliven produktion under ett halvår och konkurrenter som utnyttjade situationen på framförallt USA-marknaden försämrades möjligheterna.

Trots stora insatser tvingades bruket stänga 1976 och Orrefors Glasbruk övertog bruket uppenbart i syfte att slippa en besvärande konkurrent. 1 juli 1979 var sagan all.

Ur Från simpelt glas till skimrande kristall 2000

Att läsa om industrin i Hovmantorp

Hovmantorp-Furuby

Hembygdsförenings årskrönika

1968: Torbjörn Fogelberg: Hofmantorps Glasbruk AB 1859-1878

1978: Tor Krantz: Hovmantorps Glasbruk 1905-1979: Folke Samuelsson: Ljuders Nickelsilverfabriks AB

1985: Torbjörn Fogelberg: Hofmantorps Glasbruk omkring 1878

1988: Torbjörn Fogelberg: Kring den röda ladan i skogen: Bergdala Glasbruk 1889-1989

1989: Folke Samuelsson: Sandviks Glasbruk 100
1990: Torbjörn Fogelberg: Hovmantorps Nya Glasbruk 1905-1977

1993: Torbjörn Fogelberg: Om industri och hantverk under årtionden kring 1900

1994: Gösta Franzén: Glas&Trä - hågkomster från en Hovmantorpsindustri

1995: Åsa Änghede: Företagsamhet i Hovmantorp under senare delen av 1800-talet

1996: Torbjörn Fogelberg: Ur Lindefors Glasbruks historia 1876-1933

1997: Gunnel Holmér: Glasriket - tradition och nytänkande

1998: Olle Krantz: Nya - ett ovanligt vanligt glasbruk.....

1999: Torbjörn Fogelberg: Ur Sandviks Glasbruks historia

2000: Torbjörn Fogelberg: Glasmåleriet i Sverige och Hovmantorp 1800-1900-talen

2000: Olle Krantz: Glimtar ur Hovmantorps industriella liv under 1880-talet

Övrigt

1952: Hovmantorpsbladet

1980: Glasriketprojektet: Glas-Kultur-Samhällsdaning 1905-1978

1981: Glasriketprojektet: Lindefors-Strömbergshyttan 1876-1979

1983: Glasriketprojektet: En gång Bergdala alltid Bergdala 1889-

1987: Anders Reihner: Sandviksglas

1989: Anders Reihner: Sandviks Glasbruk 100 år

1995: Metalls avd 203 Hovmantorp, jubileumsskrift

1998: Rune B Axelsson: Hovmantorps Glasbruk - Ett ovanligt vanligt glasbruk

1998: Brita Lundström: Från hyttlu till formgivare - en bok om Rune Strand

1998: Antik&Auktion/5: Giganter i glas-Orrefors 100 år

1998: Antik&Auktion/6: Festligt glas för färgstark vardag/Hovmantorps Glasbruk

1999: Glas i Hovmantorp: Pressglas från kommunens glasbruk

1999: Antik&Auktion/7-8: Gerda Strömberg

1999: Antik&Auktion/9: Glasrikets doldisar-Rune B Axelsson

1999: Antik&Auktion/12: Kristallens mästarinna-Asta Strömberg af Klinteberg

2000: Glas i Hovmantorp: Från simpelt glas till skimrande kristall - Lindefors/Strömbergshyttan

Videofilmer

1988: Jan Merbom: Sandviks Glasbruk

1989: Thomas Björn: Sandviks Glasbruk 100 år

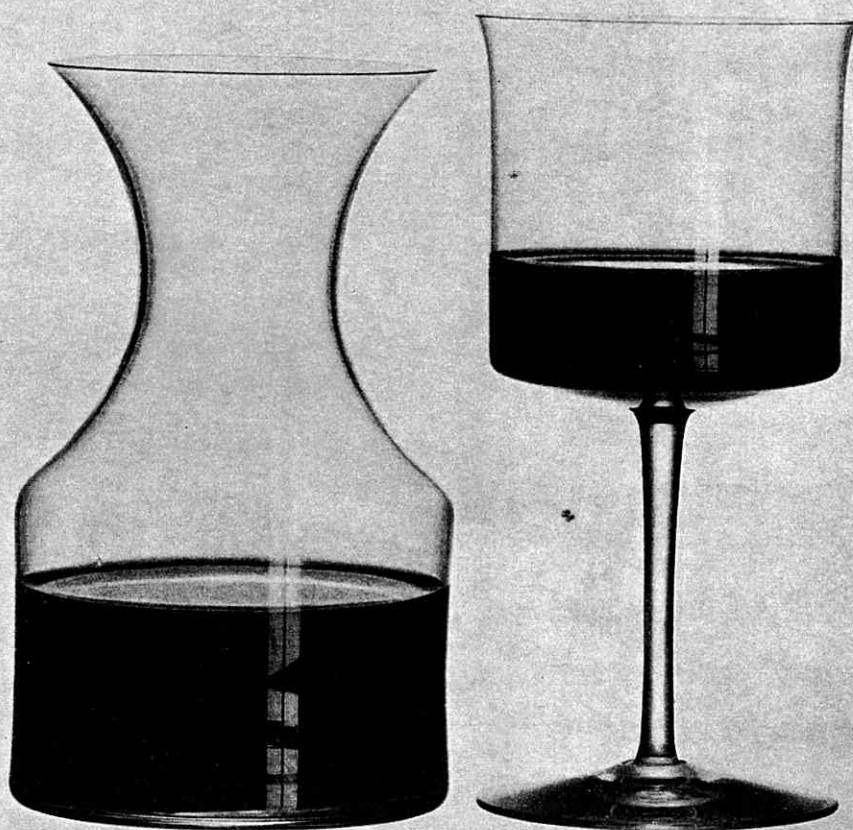
1995: Hovmantorp-Furuby Hembygdsförening - Hovmantorp-en bygds historia

1998: Glas i Hovmantorp: Hovmantorp - ett ovanligt vanligt glasbruk

Innehållsförteckning			
	sidan		
Inledning	1	Osén&Ernstssons Möbelfabrik	14
Hovmantorp på gång	3	Palles Plåt	14
Första affären	3	Sandén och Karlsson	14
Evelund	4	Siweda Armatur	14
Centrum växer	4	Sjöbo Mekaniska Verkstad	14
Kooperativa	4	Valfridssons Plåtslageri	14
Rottnevik	5	Westlings Sågbladsfabrik	14
Skräddare	5	Karlskrona Träexports Ångsåg	15
Skomakare	5	Bolagssågen	15
Smeder	5	Lindells såg	15
Slaktare	6	Sunnanviks Ångsåg	15
Bagare	6	Widerströms såg	15
Fotografer	8	Gustaf Johanssons såg	15
		Takpannefabriken	16
		Nya Tjärdalens Tjärfabrik	16
		Stockaskruvs Tjärfabrik	16
Industriföretag perioden 1850-1970		Presentation av de i utställningen ingående företagen	
Ib Andersens Stämpelfabrik	8	Bergdala Glasbruk	16
Bakelitfabriken	8	Ekdahlverken	17
Benstampen	9	Elsa Söderbergs Keramik	17
Bäckalunds bryggeri	9	Franzéns Keramik	18
Säteriets ölbryggeri	9	Glasförädlingen	18
Färg och Papp	9	Glas & Trä	19
Garveriet	9	Hovmantorps Möbelfabrik	20
Petterssons garveri	10	Hovmantorps Glasbruk	21
Svenska Blomstervasfabriken	10	Bengtner & Co	22
Edgar Fagerlunds Måleri	10	Hovmantorps Marmorbolag	22
Kraus Måleri	10	Hovman	23
Hovmantorps Elektricitetsverk	10	Ljuders Nickelsilverfabrik	24
Hofmantorps Glasbruk	11	Lås & Metall	25
Hofmantorps Snickerifabrik	11	Malmens Metallfabrik	26
Hofmantorps Splintfabrik	11	Sandviks Glasbruk	27
Hofmantorps Spinneri och Vaddfabrik	11	Strömbergshyttan	28
Hofmantorps Kvarn	11	Litteratur- och videoförteckning	29
Hovmantorps Cementvarufabrik	12	Innehållsförteckning	30
Hovmantorps Mekaniska Verkstad	12		
Hovmaportar	12		
Hovmantorps Stenhuggeri	12		
Hovmantorps Träindustri	13	Omstående sida	
Impregneringsverket	13	Annons i Form häfte 2 1960	
Jacobssons Formverkstad	13	Karaff och vinglas	
Kimröksfabriken	13	formgavs av Ingeborg Lundin 1960	
Kottaklängan	13	Tillverkades vid	
Kuves Snickerier	13	Sandviks Glasbruk Hovmantorp	

ORREFORS

VACKERT — VÄRLDSBERÖMT



DESIGN LUNDIN